

「2025.01.03」

天然橡胶市场周报

研究员：林静宜

期货从业资格号F03139610

期货投资咨询从业证书号Z0021558

关注我们获取
更多资讯



业务咨询
添加客服



目录



1、周度要点小结



2、期现市场



3、产业情况



4、期权市场分析

- ◆ 行情回顾：本周天然橡胶市场交投氛围偏淡，胶价震荡调整。进口胶市场贸易商轮换，临近假期交易平淡，人民币买盘压价，美金标胶偏强，工厂观望为主。国内天然橡胶现货报盘窄幅波动，场内询盘积极性不高，买盘不旺，实单成交有限。
- ◆ 行情展望：近期泰国产区天气扰动减少，供应恢复原料价格回落。国内云南产区停割，胶厂生产正常，胶块价格持稳；海南产区基本处于割胶尾声，部分地区胶林已经停割，部分浓乳加工厂陆续停止收购原料及生产，预计1月中旬海南将全面停割。随着前期海外12月装标胶船货集中到港，保税仓库入库率增加明显，近期青岛保税及一般贸易仓库继续呈现累库，青岛现货总库存处于季节性累库周期。本周半钢胎和全钢胎产能利用率环比下降，个别企业设备检修，拖拽整体样本企业产能利用率小幅下行。
- ◆ 策略建议：ru2505合约短线关注期价能否站稳16800一线，nr2503合约关注14100附近支撑，建议暂以观望为主。

本周天然橡胶期货价格下跌

沪胶主力期货价格走势



来源：博易大师 瑞达期货研究院

20号胶主力合约价格走势



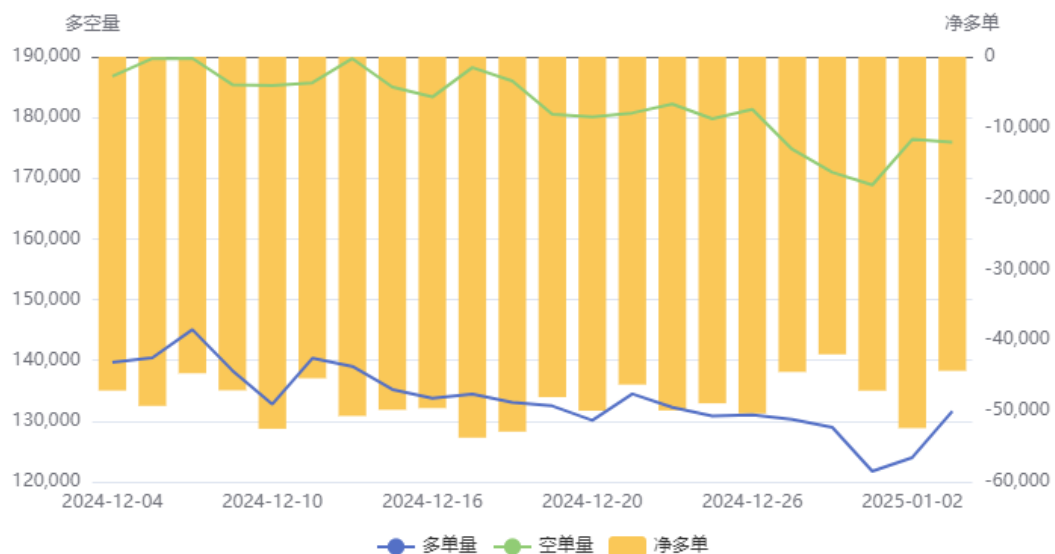
来源：博易大师 瑞达期货研究院

本周沪胶期货主力价格震荡收跌，周度-4.56%；20号胶主力合约价格震荡收跌，周度-4.36%。

持仓分析

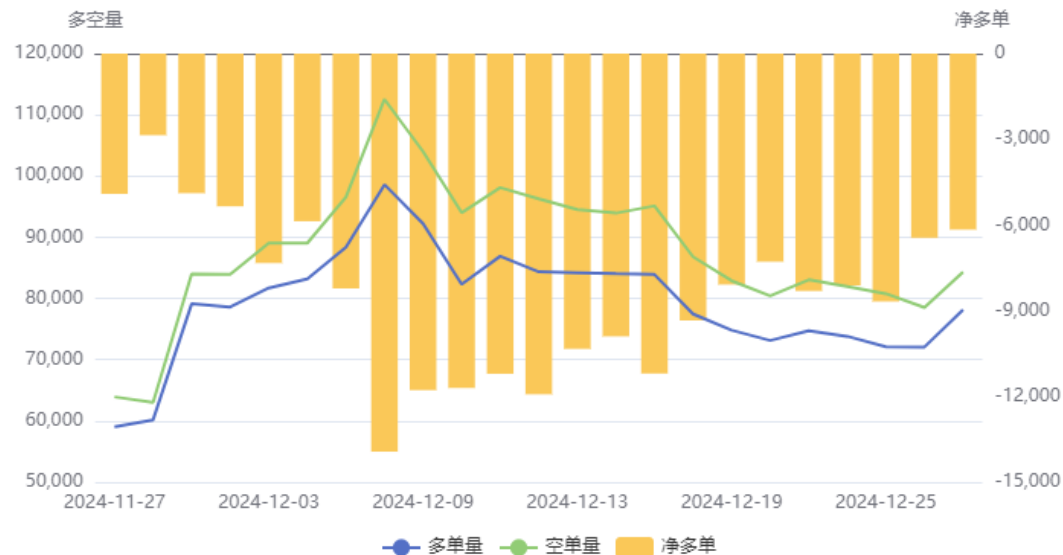
沪胶前20名持仓变化

天然橡胶(RU)前20持仓量变化



20号胶前20名持仓变化

20号胶(NR)前20持仓量变化

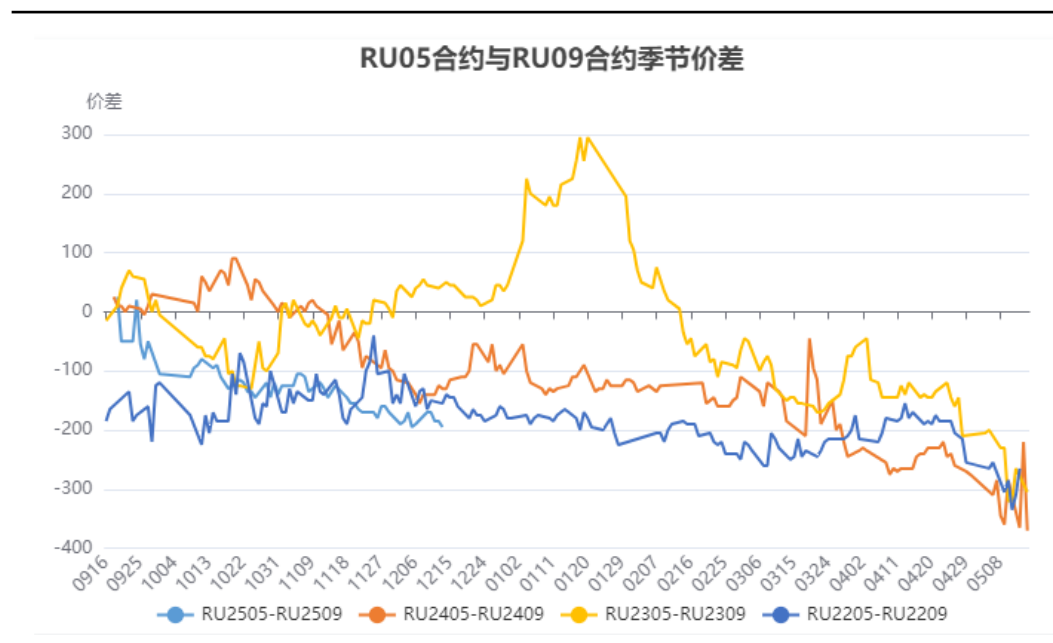


来源：上期所 瑞达期货研究院

从前20名席位持仓情况看，本周沪胶期货净空维持，市场情绪悲观；20号胶净空减少，市场悲观情绪减弱。

跨期价差

沪胶5-9价差



来源：上期所 瑞达期货研究院

来源：上期所 瑞达期货研究院

截止1月3日，沪胶5-9价差为-170。

本周沪胶期货仓单增加，20号胶仓单减少

沪胶期价与仓单变化对比



20号胶仓单变化



截至1月3日，沪胶仓单162620吨，较上周+16440吨，仓单增加；20号胶仓单55944吨，较上周-1008吨。仓单数量减少。

本周现货价格下跌，沪胶基差扩大

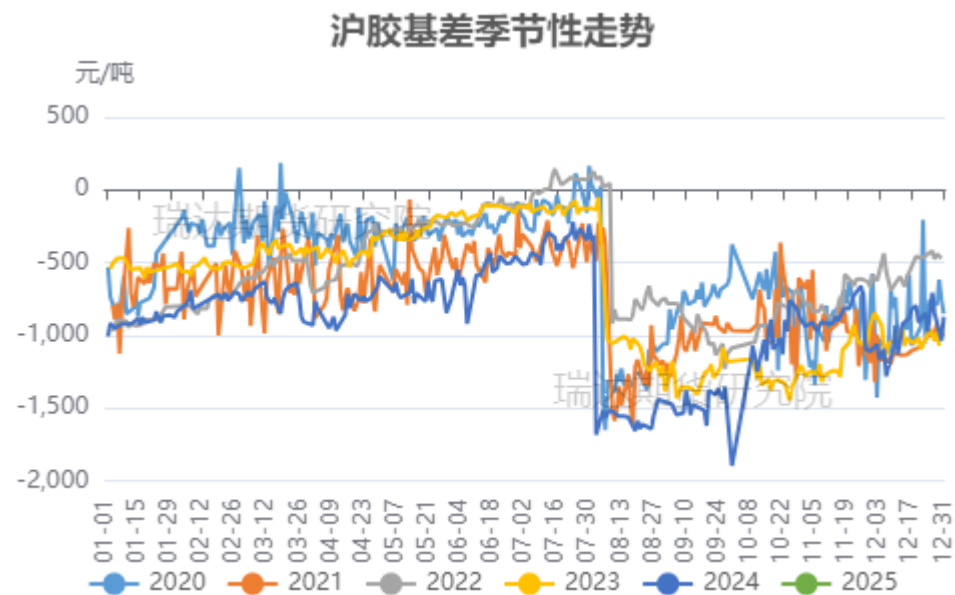
天然橡胶现货市场价格走势



来源: wind 瑞达期货研究院

截至1月3日，国营全乳胶报16200元/吨，较上周-600元/吨。
截至1月3日，沪胶基差为-640元/吨，较上周+205元/吨。

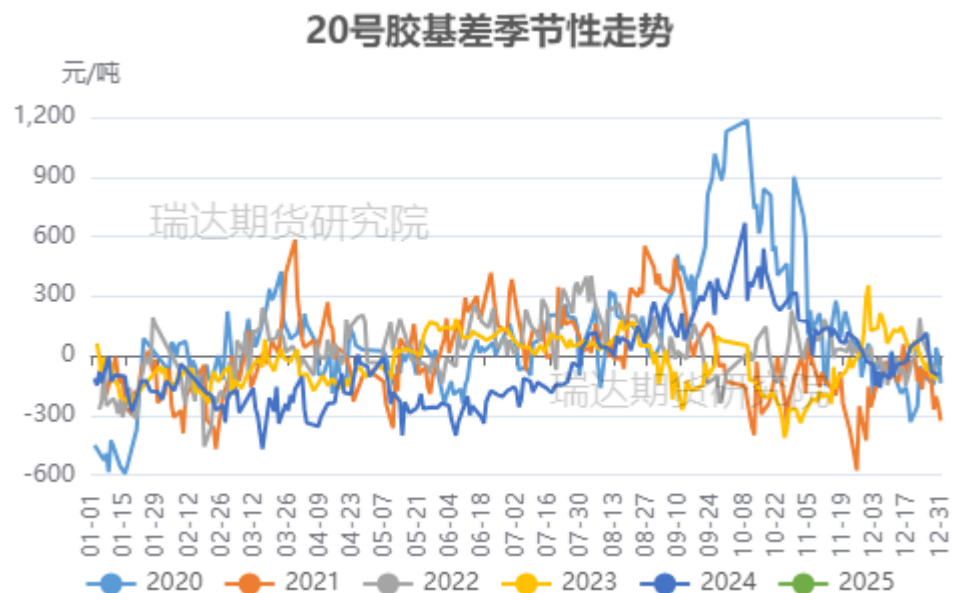
沪胶基差走势



来源: wind 瑞达期货研究院

本周20号胶基差走弱，非标基差走强

20号胶基差走势



来源：wind 瑞达期货研究院

非标基差走势



来源：wind 瑞达期货研究院

截至1月2日，20号胶基差为-17元/吨，较上周-23元/吨。基差走弱。

截至1月2日，非标基差为-1035元/吨，较上周+20元/吨。非标基差走强。

泰国合艾原料价格小幅下跌，加工利润增加

合艾原料价格走势



来源：隆众资讯 瑞达期货研究院

截至1月3日，泰国合艾原料市场田间胶水65.5 (-0.5) 泰铢/公斤；杯胶59.8 (+0) 泰铢/公斤。

截至1月2日，烟片胶加工利润168.89元/吨，较上周+60.6美元/吨；标胶加工利润28.95美元/吨，较上周+0.57美元/吨。本周烟片和标胶利润增加。

标胶和烟片加工利润



来源：隆众资讯 瑞达期货研究院

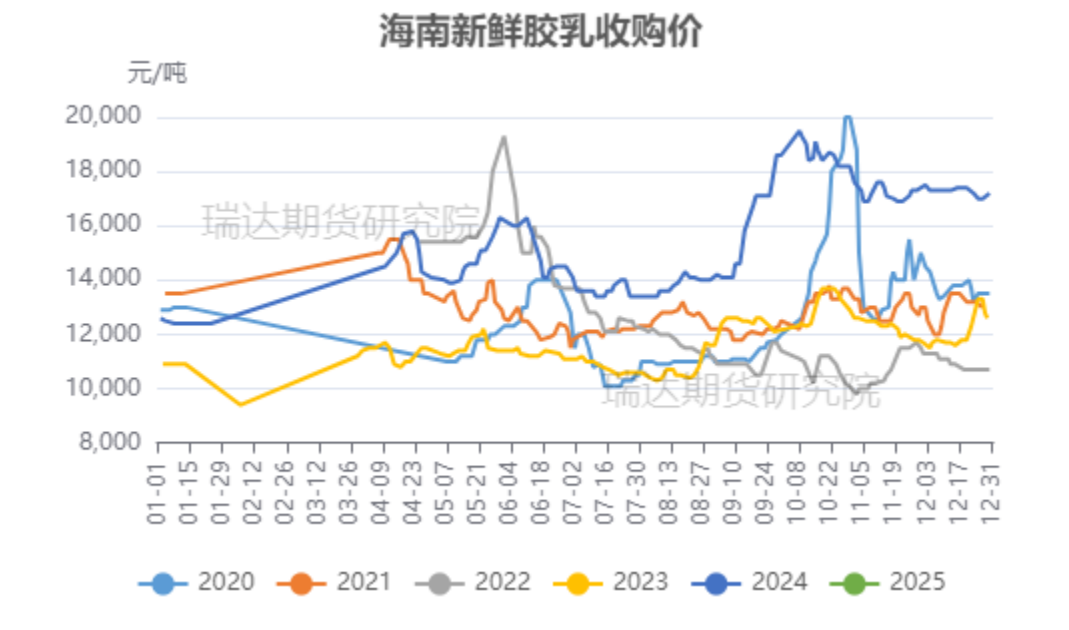
国内产区原料价格上涨

云南原料价格走势



来源：隆众资讯 瑞达期货研究院

海南原料价格走势



来源：隆众资讯 瑞达期货研究院

截至1月2日，海南产区新鲜胶乳价格17200元/吨，较上周+200元/吨；云南产区停割，原料无报价。

进口情况数量环比增加

国内标准胶进口量



来源: wind 瑞达期货研究院

国内混合胶进口量



来源: wind 瑞达期货研究院

据海关数据统计, 2024年11月中国天然橡胶(含技术分类、胶乳、烟胶片、初级形状、混合胶、复合胶)进口量56.11万吨, 环比增加8.86%, 同比增加0.64%。1-11月累计进口总量501.9万吨, 累计同比减少14.86%。

青岛地区库存变化

青岛地区天然橡胶保税和一般贸易合计周度库存数据趋势

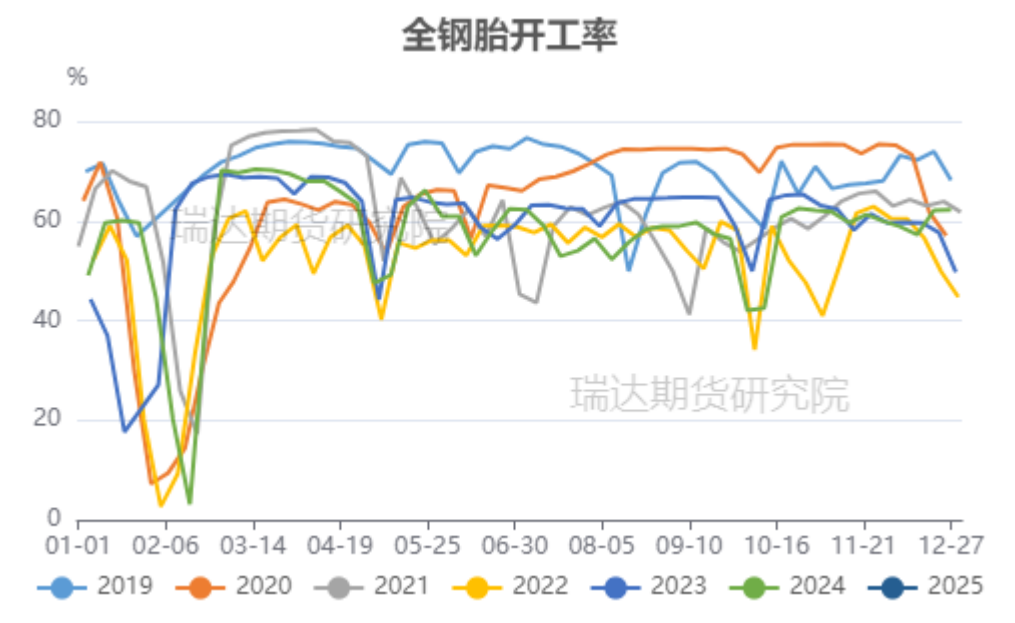


来源：隆众资讯 瑞达期货研究院

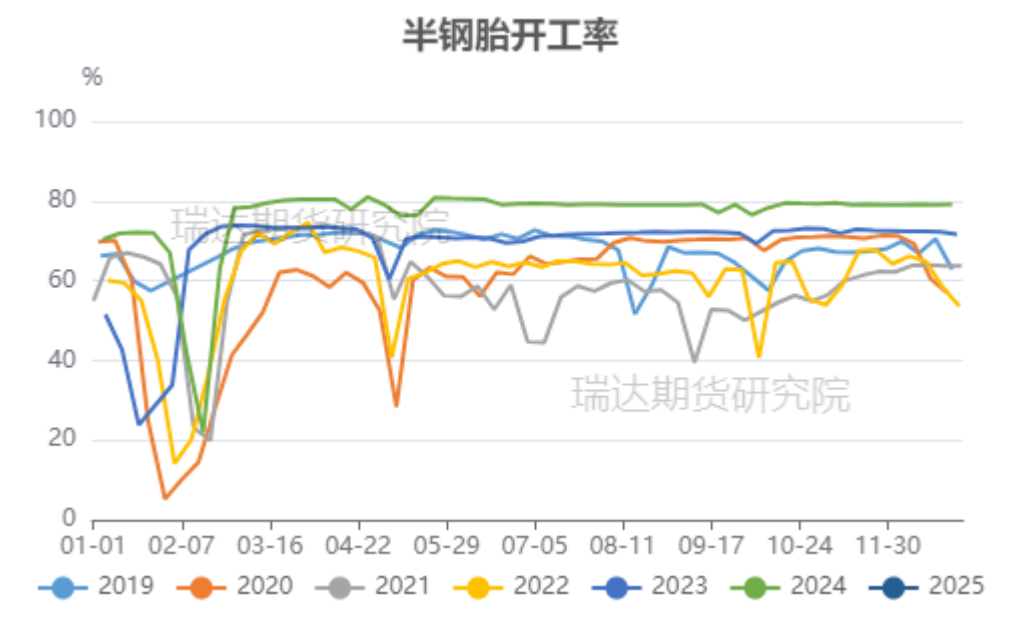
据隆众资讯统计，截至2024年12月29日，青岛地区天胶保税和一般贸易合计库存量47.76万吨，环比上期增加0.76万吨，增幅1.62%。保税区库存6.05万吨，增幅6.36%；一般贸易库存41.72万吨，增幅0.97%。青岛天然橡胶样本保税仓库入库率增加1.6个百分点，出库率减少0.68个百分点；一般贸易仓库入库率减少1.87个百分点，出库率增加1.14个百分点。

轮胎开工率环比变动

国内全钢胎开工率



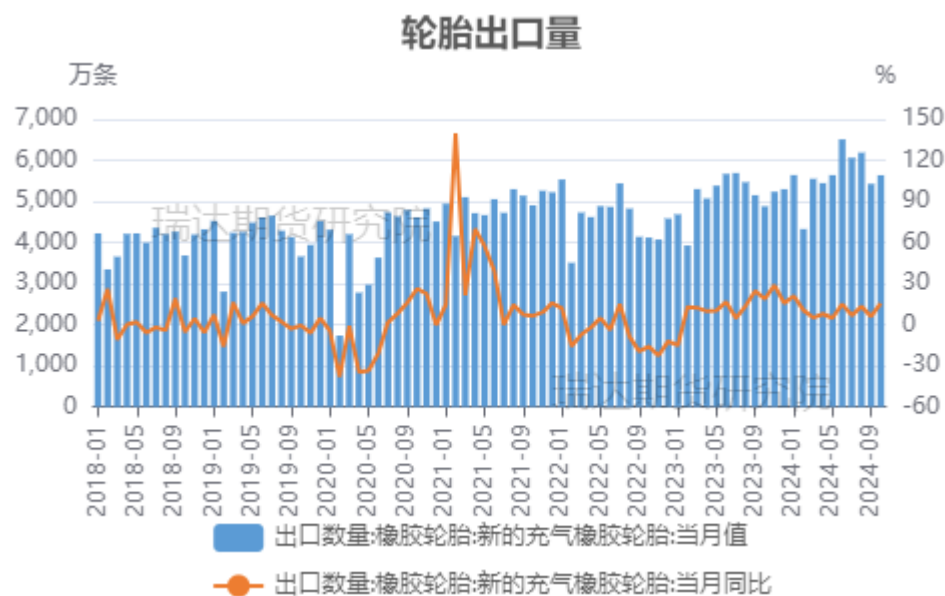
国内半钢胎开工率



据隆众资讯统计，截至1月2日，中国半钢胎样本企业产能利用率为77.58%，环比-1.15个百分点，同比+8.09个百分点；中国全钢胎样本企业产能利用率为56.56%，环比-3.41个百分点，同比+10.88个百分点。

出口需求——轮胎出口量

国内轮胎出口量

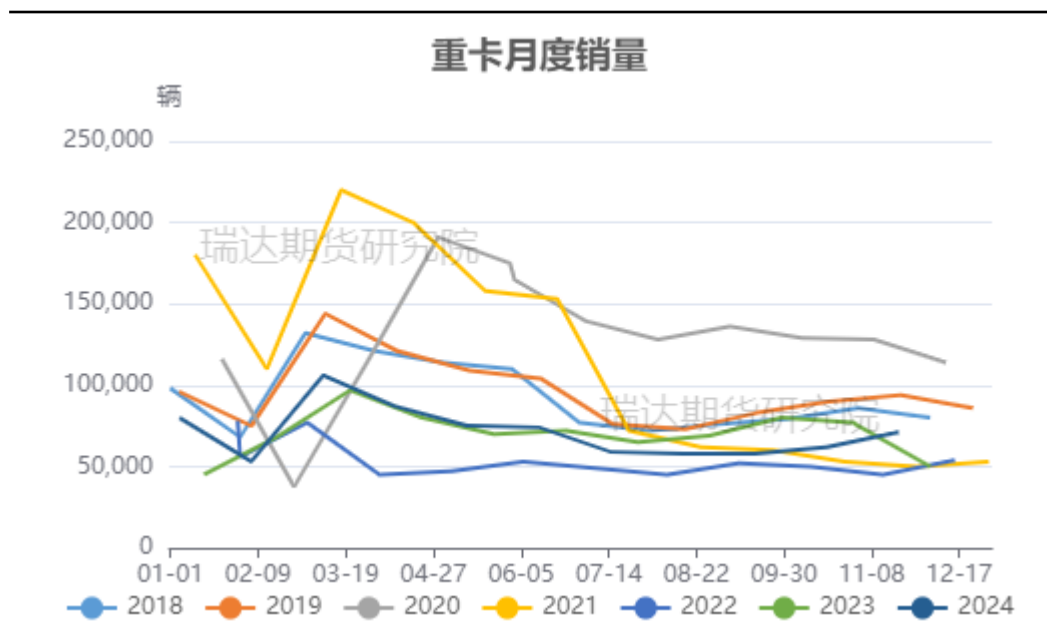


来源: wind 瑞达期货研究院

海关数据显示, 2024年11月, 中国轮胎出口量在67.60万吨, 环比-3.52%, 同比+2.12%, 1-11月中国轮胎累计出口746.99万吨, 累计同比+4.90%。其中小客车轮胎出口量为25.51万吨, 环比-1.55%, 同比+6.33%, 1-11月小客车轮胎累计出口量298.39万吨, 累计同比+13.92%; 卡客车轮胎出口量为39.24万吨, 环比-5.34%, 同比-1.19%, 1-11月卡客车轮胎累计出口量420.78万吨, 累计出同比-0.83%¹⁵

国内需求

国内重卡销量



来源：第一商用车网 瑞达期货研究院

根据第一商用车网初步掌握的数据，2024年12月份，我国重卡市场共计销售7.9万辆左右（批发口径，包含出口和新能源），环比11月上涨15%，相比上年同期的5.21万辆大幅增长52%。累计来看，2024年1-12月，我国重卡市场销售各类车型约89.7万辆（批发口径，包含出口和新能源），同比降幅约为2%。

免责声明

本报告中的信息均来源于公开可获得资料，瑞达期货股份有限公司力求准确可靠，但对这些信息的准确性及完整性不做任何保证，据此投资，责任自负。本报告不构成个人投资建议，客户应考虑本报告中的任何意见或建议是否符合其特定状况。本报告版权仅为我公司所有，未经书面许可，任何机构和个人不得以任何形式翻版、复制和发布。如引用、刊发，需注明出处为瑞达期货股份有限公司研究院，且不得对本报告进行有悖原意的引用、删节和修改。

瑞达期货研究院简介

瑞达期货股份有限公司创建于1993年，目前在全国设立40多家分支机构，覆盖全国主要经济地区，是国内大型全牌照期货公司之一，是目前国内拥有分支机构多、运行规范、管理先进的专业期货经营机构。2012年12月完成股份制改制工作，并于2019年9月5日成功在深圳证券交易所挂牌上市，成为深交所期货第一股、是第二家登陆A股的期货上市公司。

研究院拥有完善的报告体系，除针对客户的个性化需要提供的投资报告和套利、套保操作方案外，还有晨会纪要、品种日评、周报、月报等策略分析报告。研究院现有特色产品有短信通、套利通、市场资金追踪、持仓分析系统、投顾策略、交易诊断系统、数据管理系统以及金尝发服务体系专供策略产品等。在创新业务方面，积极参与创新业务的前期产品研究，为创新业务培养大量专业人员，成为公司的信息数据中心、产品策略中心和人才储备中心。

瑞达期货研究院将继续往开来，向更深更广的投资领域推进，为客户的期货投资奉上贴心、专业、高效的优质服务。