

「2024.09.20」

铁矿石市场周报

联储降息靴子落地，铁矿供需延续弱势

研究员：蔡跃辉

期货从业资格号F0251444

期货投资咨询从业证书号Z0013101

助理研究员：李秋荣

期货从业资格号F03101823

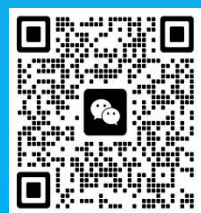
助理研究员：徐玉花

期货从业资格号F03132080

关注我们获取
更多资讯



业务咨询
添加客服



目录



1、周度要点小结



2、期现市场



3、基本面数据图表



4、期权市场

「周度要点小结1」

行情回顾

1. 价格：截止周五收盘2501合约680 (-14) 元/吨，青岛港PB粉696 (-14) 元/吨。
2. 发运：**澳巴发运环比大幅回升12.3%**。2024年9月9日-9月15日Mysteel澳洲巴西铁矿发运总量2902.5万吨，环比增加319.0万吨。澳洲发运量2063.6万吨，环比增加251.1万吨，其中澳洲发往中国的量1815.6万吨，环比增加219.7万吨。巴西发运量838.9万吨，环比增加68.0万吨。
3. 到港：**台风天气影响，到港量下降**。9月9日-9月15日中国47港到港总量2195.5万吨，环比减少191.1万吨；中国45港到港总量2155.4万吨，环比减少62.0万吨；北方六港到港总量为1130.8万吨，环比减少159.4万吨。华东和沿江地区受到台风天气冲击，到港量下降明显。
4. 需求：**铁水连续3周小幅回升，但仍处年内低位**。本期铁水产量为223.83万吨，环比增0.45万吨，同比降低25.02万吨。
5. 库存：**库存延续高位回升趋势**。本期47个港口进口铁矿库存为16088.54万吨，环比增9.6万吨，同比增3637.8万吨，247家钢厂进口矿总库存为9090.42万吨，环比增232.15万吨，年同比增257.94万吨。
6. 钢厂盈利率：**钢厂盈利率9.96%**，环比增加3.90%，年同比降低32.90%。

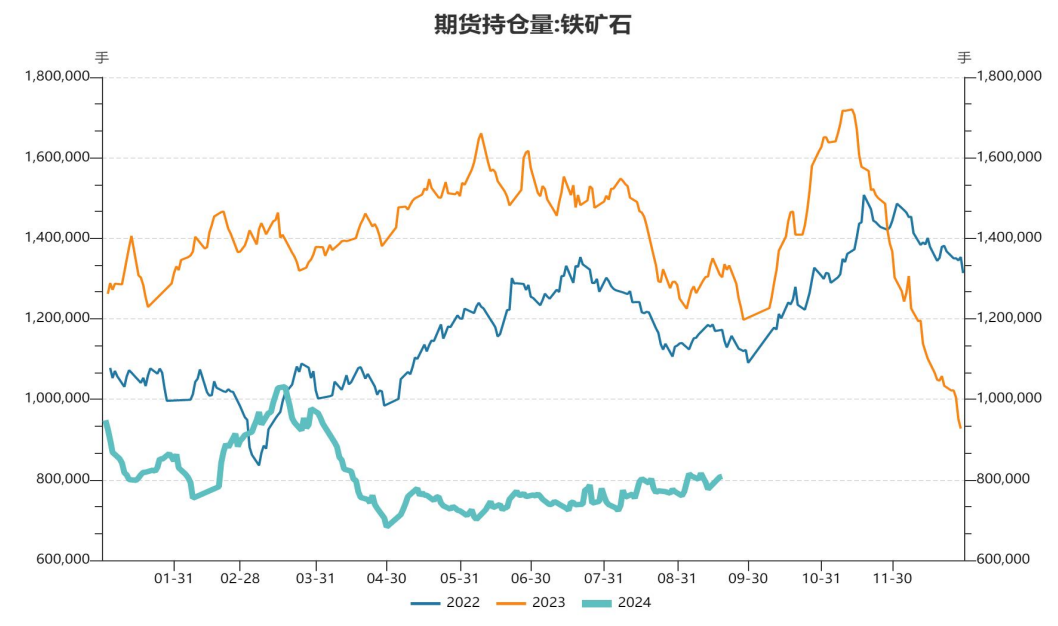
「周度要点小结2」

行情展望

1. 宏观方面，北京时间周四（9月19日）凌晨，美联储宣布降息50个基点，将联邦基金利率目标区间从5.25%至5.5%调低至4.75%至5%；中国人民银行授权全国银行间同业拆借中心公布，2024年9月20日贷款市场报价利率（LPR）为：1年期LPR为3.35%，上月为3.35%；5年期以上LPR为3.85%，上月为3.85%。
2. 供需双弱，供应宽松，铁水需求低位，当下主要矛盾为铁矿过快的上涨容易引起高层的关注。
3. 技术方面，铁矿2501合约周K在10日，20日均线下方，日K在10日，20日均线下方，周线下跌，日线震荡偏弱。
4. 策略建议：供需双弱，钢厂控产为主，铁矿跟随成材波动，操作上，震荡偏弱对待，运行区间参考665-720。

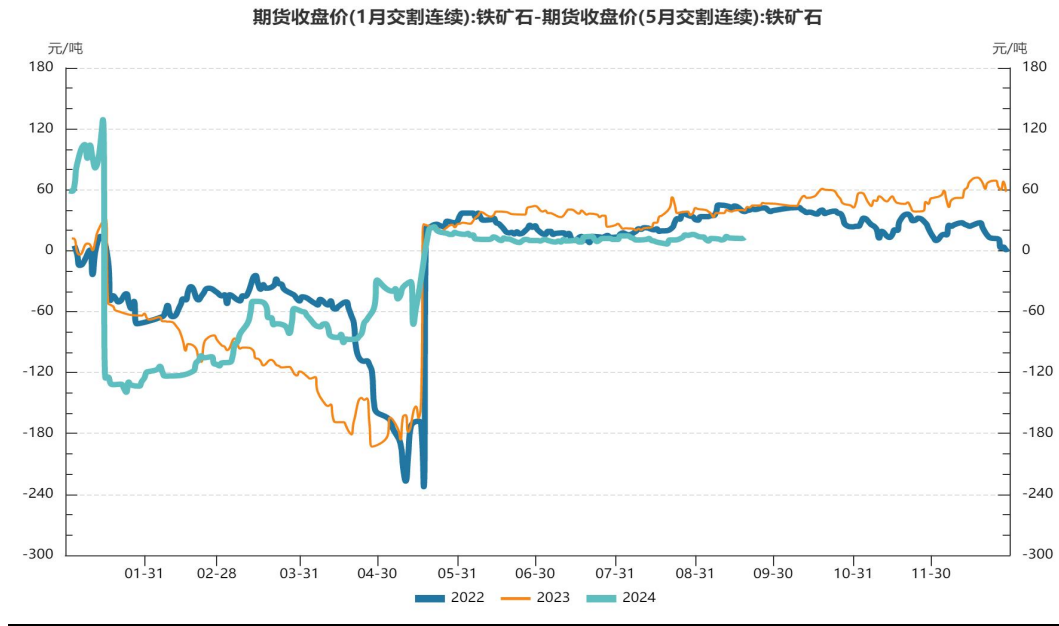
铁矿石期货持仓量增加1.39万手；月差平稳

图1、铁矿石期货持仓量



来源: wind 瑞达期货研究院

图2、铁矿石月差

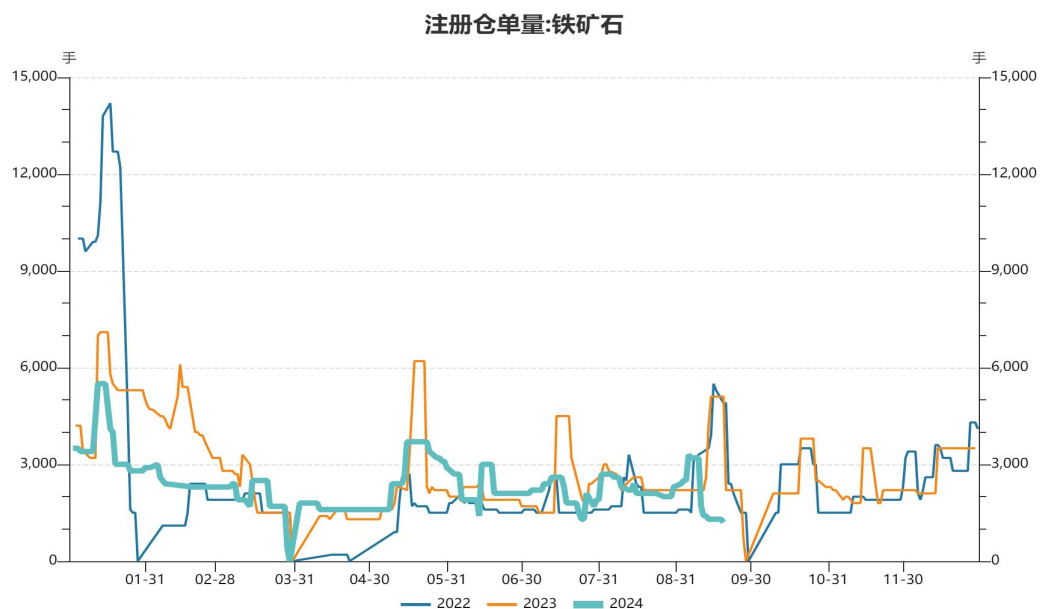


来源: wind 瑞达期货研究院

截至2024年9月20日, 铁矿石期货持仓量为575512手, 较上周增加13904手。
截至2024年9月20日, 铁矿石2501-2505合约价差为11, 较上周持平。

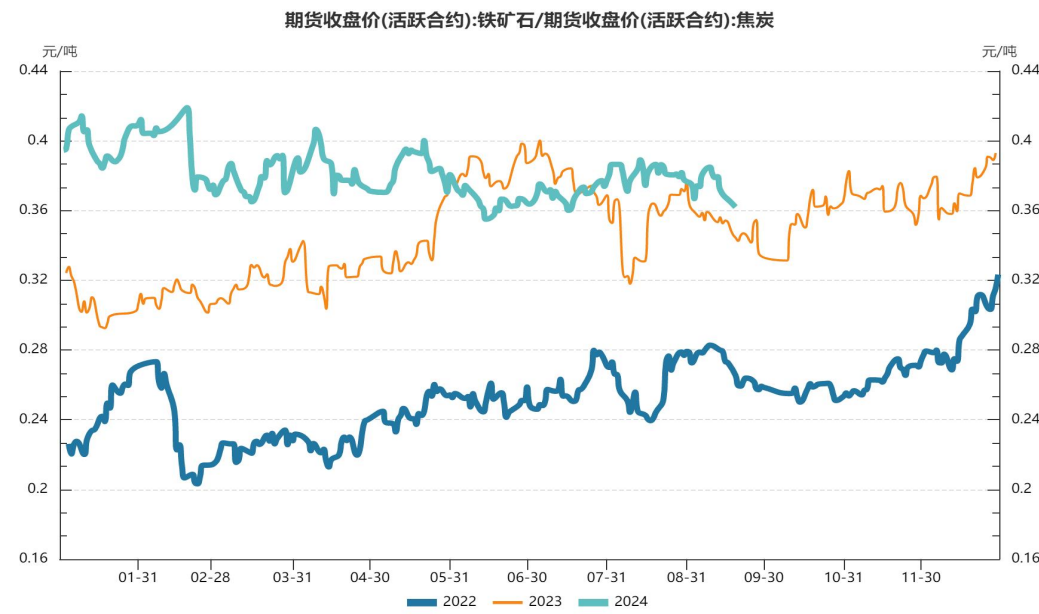
铁矿石仓单量环比降100手；矿焦比环比继续下降

图3、大商所铁矿石仓单日报



来源: wind 瑞达期货研究院

图4、矿焦比



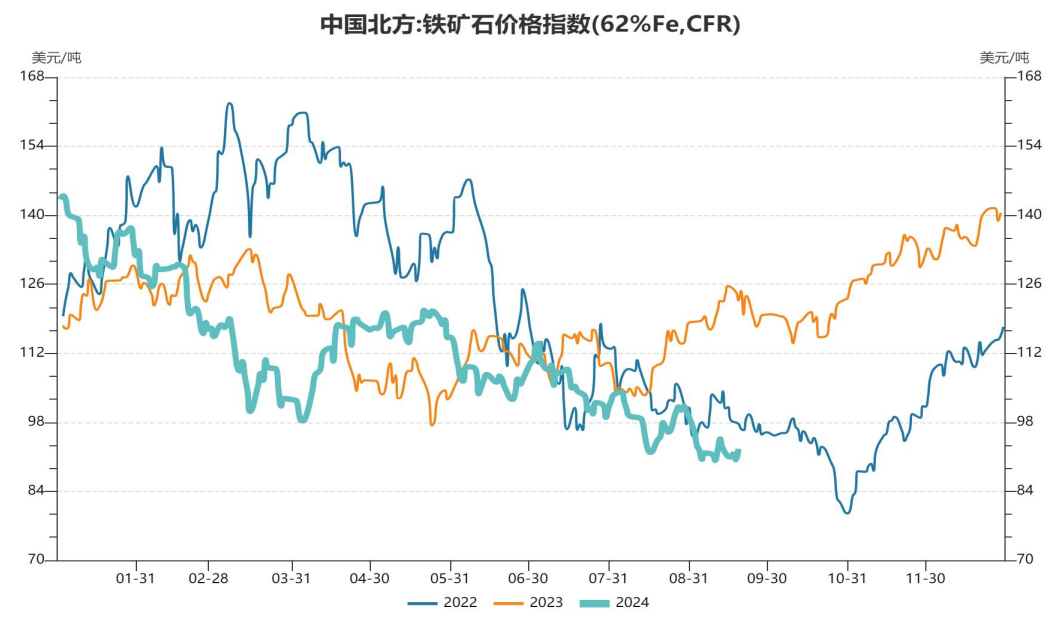
来源: wind 瑞达期货研究院

截至2024年9月20日，铁矿石期货注册仓单量为1200手，较上周降100手。

截至2024年9月20日，矿焦比为0.36，较上周降0.02。

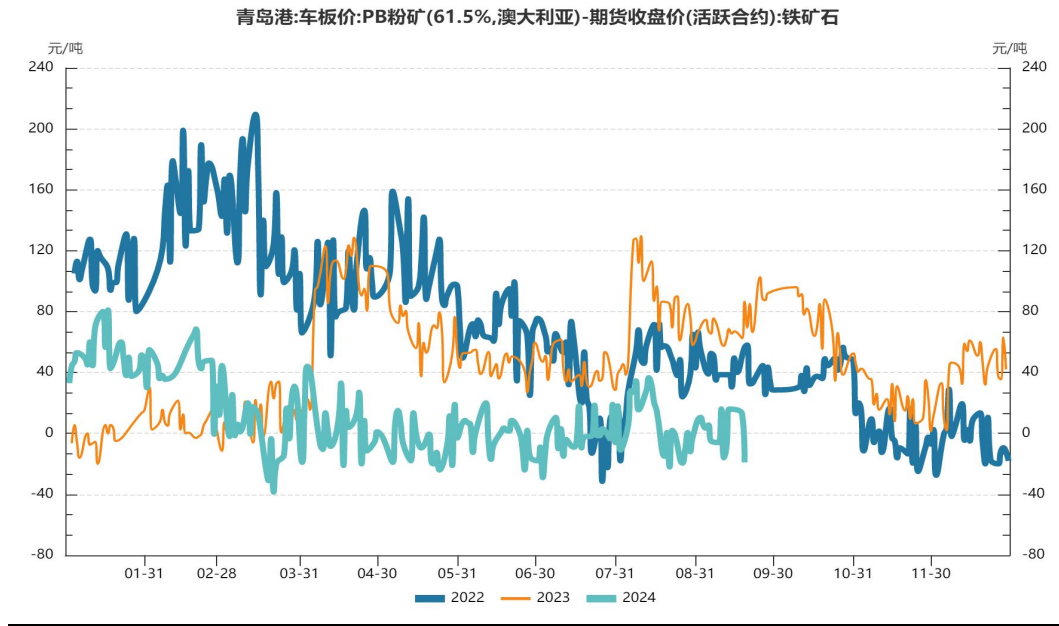
62%远期指数报92.6，环比降2美金；基差环比持平

图5、铁矿石现货价格



来源: wind 瑞达期货研究院

图6、基差

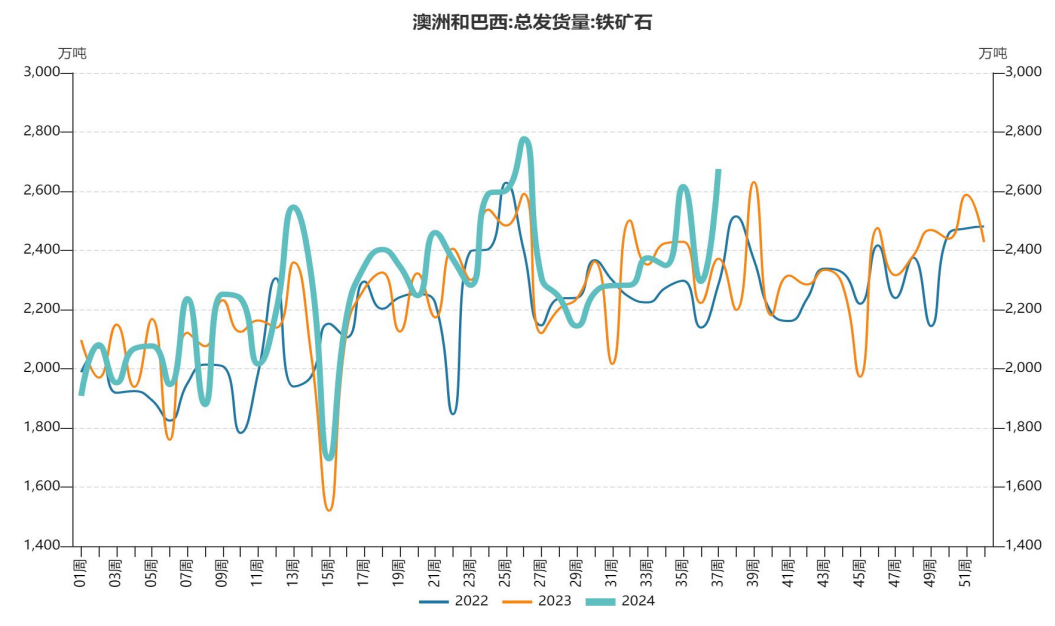


来源: wind 瑞达期货研究院

截至9月19日，铁矿石现货价格指数为92.6，环比降2。（单位：美元/干吨）
截至9月20日，青岛港PB粉矿基差为16，环比持平。

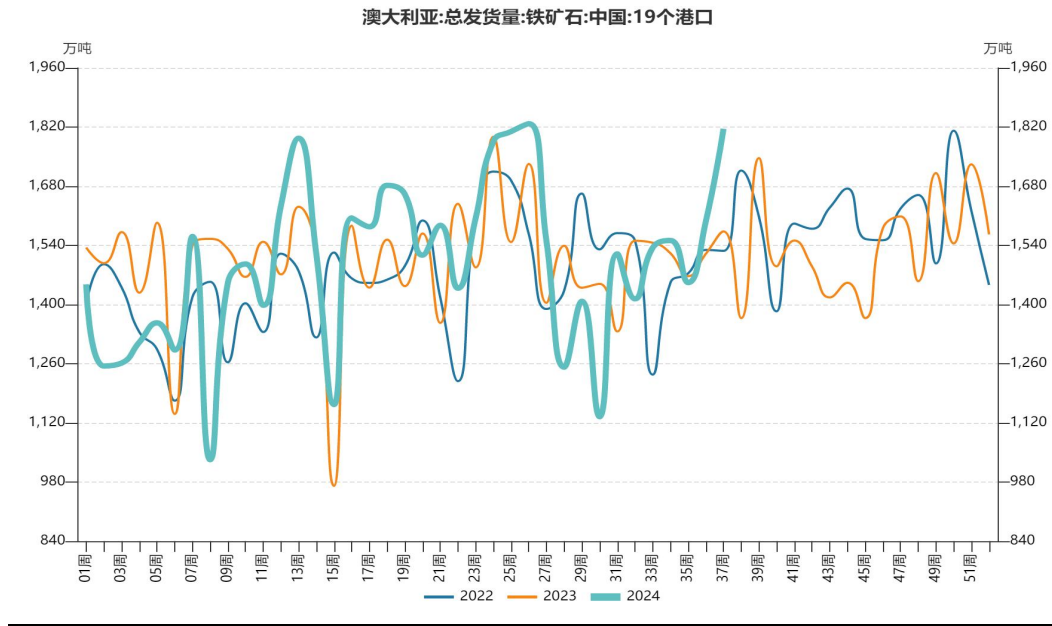
澳巴发运环比大幅回升12.3%

图7、澳巴铁矿石发运总量



来源: wind 瑞达期货研究院

图8、澳洲铁矿石发运量



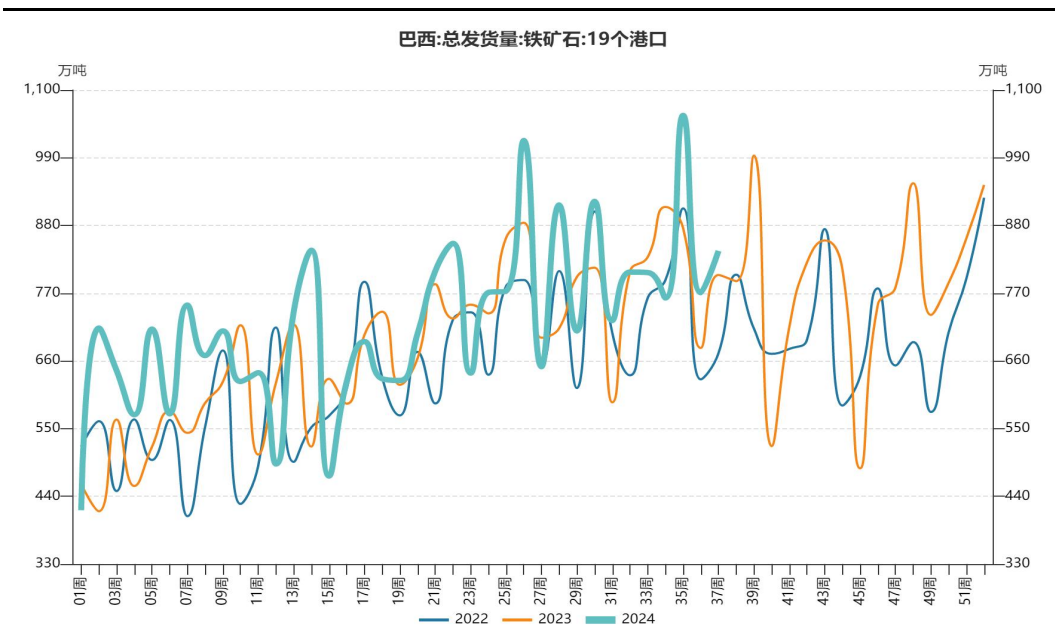
来源: wind 瑞达期货研究院

2024年9月9日-9月15日Mysteel澳洲巴西铁矿发运总量2902.5万吨，环比增加319.0万吨。澳洲发运量2063.6万吨，环比增加251.1万吨，其中澳洲发往中国的量1815.6万吨，环比增加219.7万吨。巴西发运量838.9万吨，环比增加68.0万吨。

「基本面数据图表」

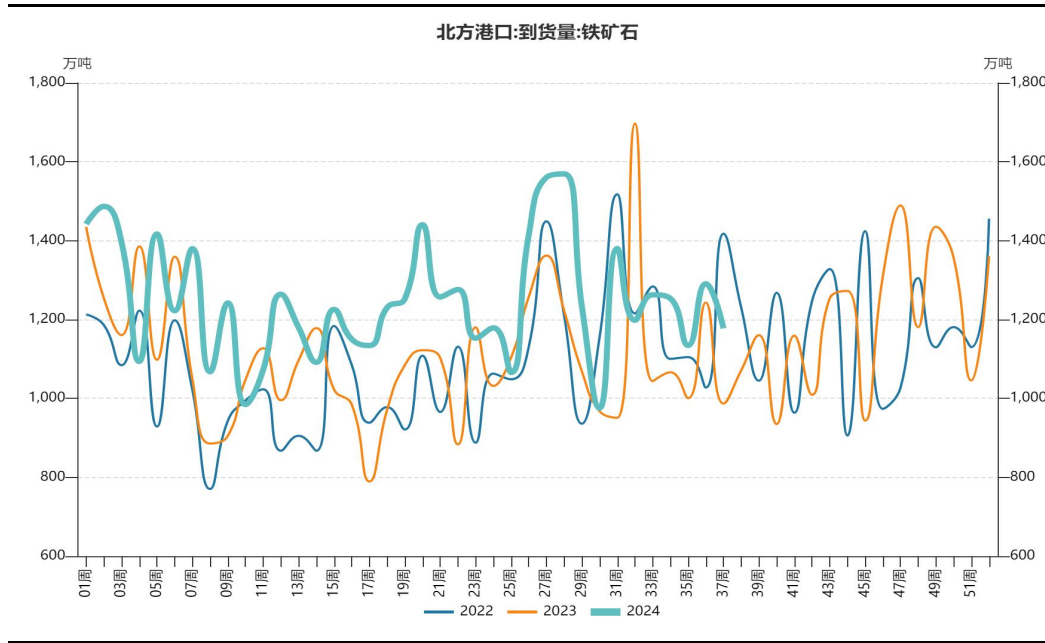
台风天气影响，到港量下降

图9、巴西铁矿石发运量



来源: wind 瑞达期货研究院

图10、北方港口到港量

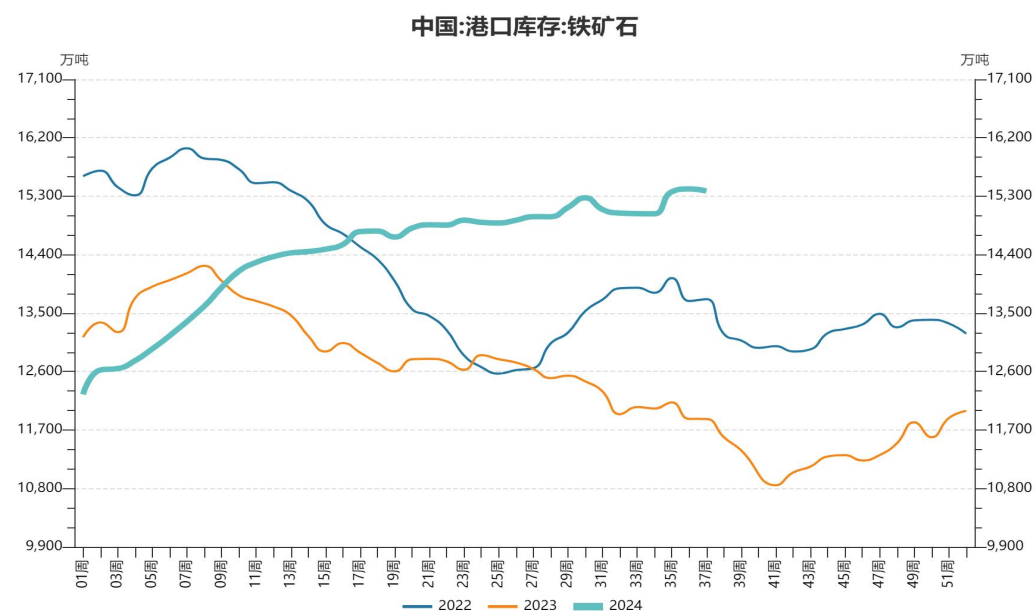


来源: wind 瑞达期货研究院

9月9日-9月15日中国47港到港总量2195.5万吨，环比减少191.1万吨；中国45港到港总量2155.4万吨，环比减少62.0万吨；北方六港到港总量为1130.8万吨，环比减少159.4万吨。华东和沿江地区受到台风天气冲击，到港量下降明显。

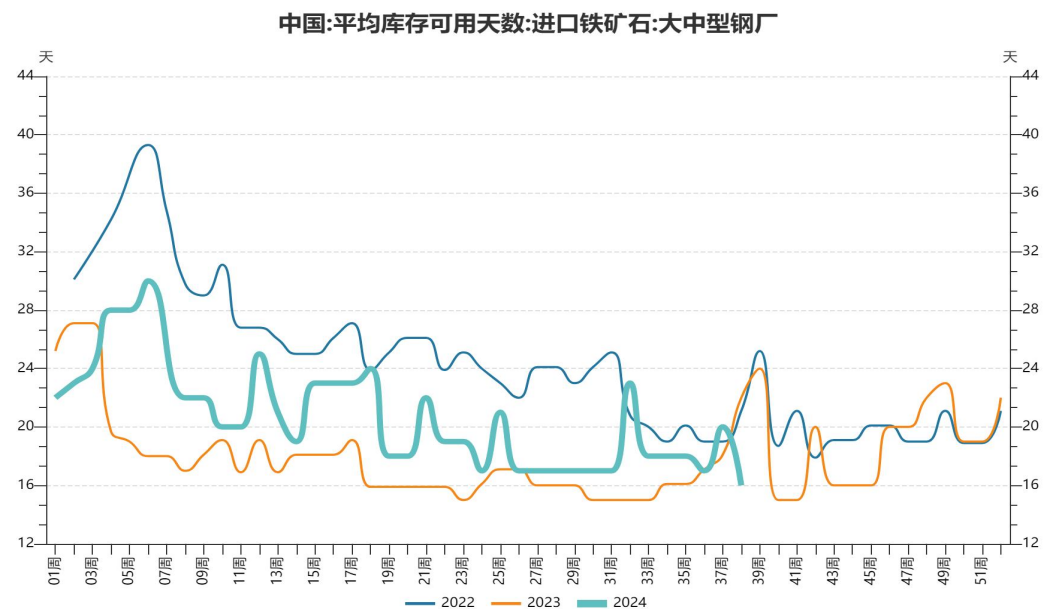
47个港口进口铁矿库存为16039.85万吨

图11、铁矿石港口库存



来源：wind 瑞达期货研究院

图12、钢厂进口铁矿石平均可用天数



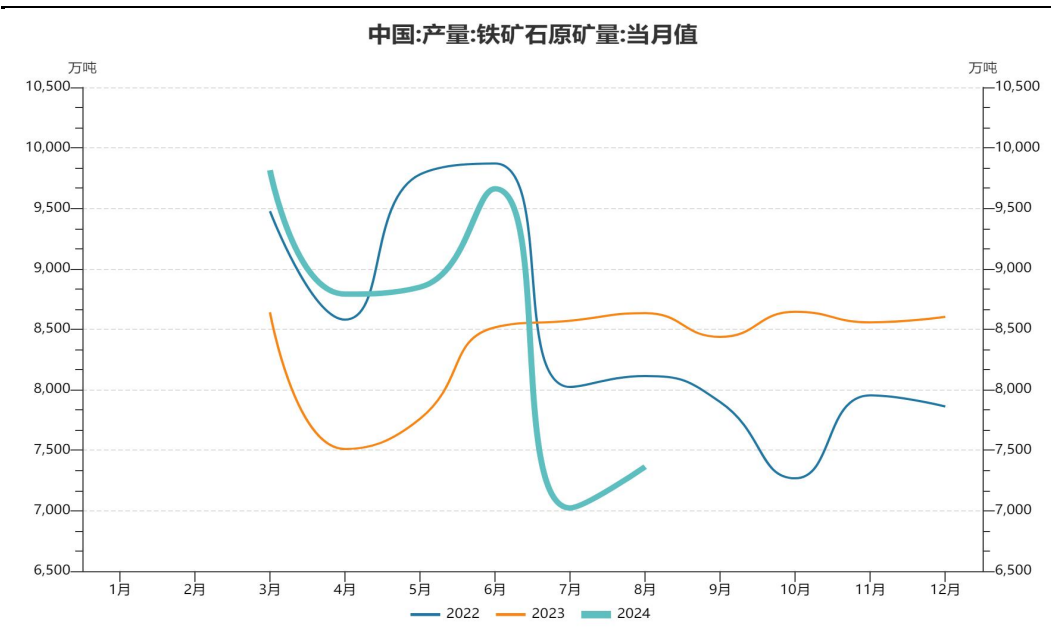
来源：同花顺 瑞达期货研究院

截至9月19日，Mysteel统计全国47个港口进口铁矿库存为16039.85万吨，环比降48.7万吨，同比增3849.2万吨，247家钢厂进口矿总库存为9032.66万吨，环比降57.76万吨，年同比降453.68万吨。华北地区钢厂以消耗库存为主，钢厂进口矿库存有所降低。截至9月18日，钢厂进口铁矿石可用天数16天，环比降4天。

「基本面数据图表」

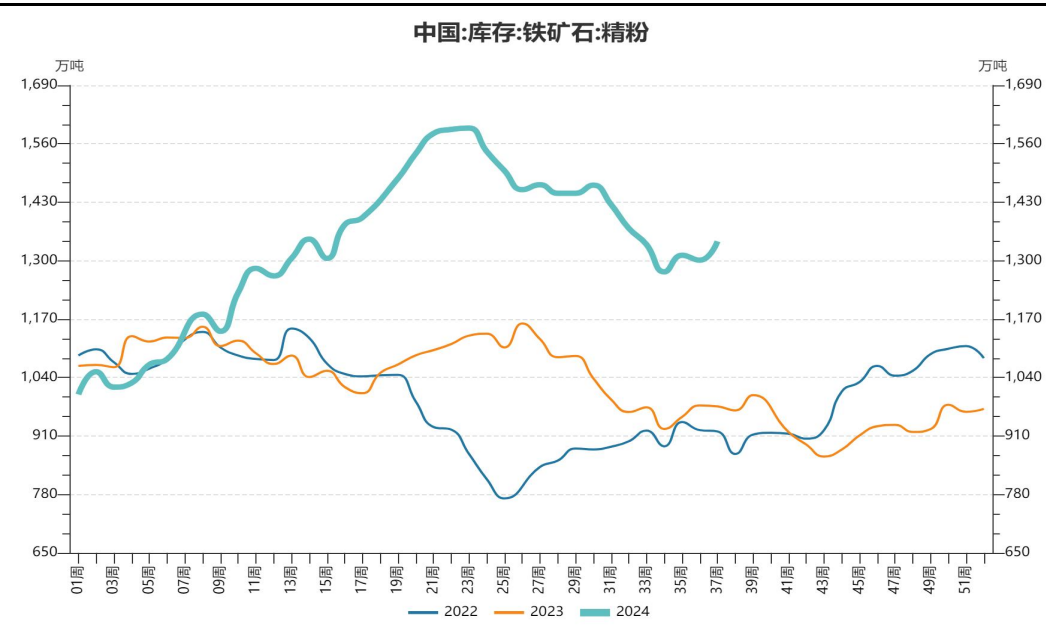
铁矿石原矿产量环比增加，精粉库存环比增加

图13、中国：铁矿石原矿产量



来源: wind 瑞达期货研究院

图14、中国库存：铁精粉（45港口）

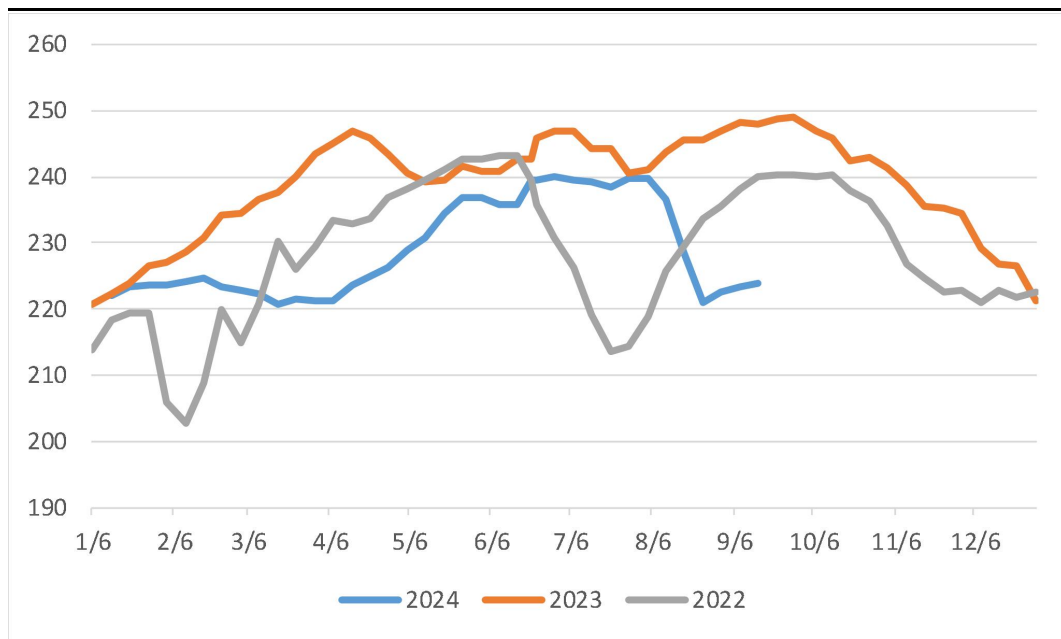


来源: wind 瑞达期货研究院

国家统计局数据显示，8月份，铁矿石原矿产量为7363.73万吨，环比增加341.80万吨。截至9月13日，铁矿石精粉库存（45港口）为1343万吨，环比增42万吨。

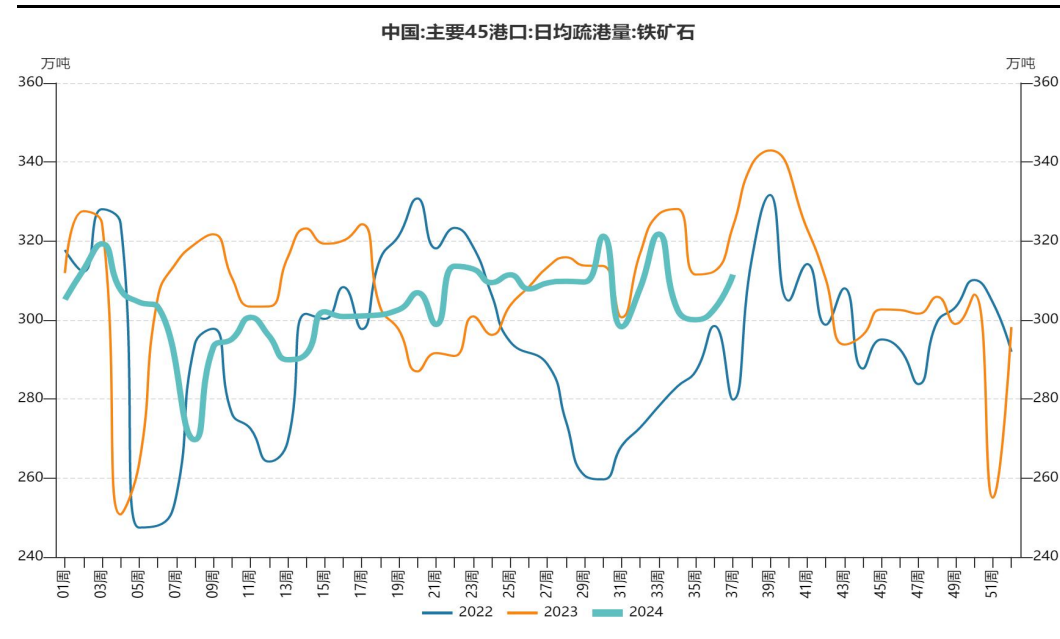
铁水连续3周回升，环比增0.45万吨；台风影响，疏港量下降

图15、日均铁水产量(247家)



来源: wind 瑞达期货研究院

图16、日均疏港量:铁矿石:45港口

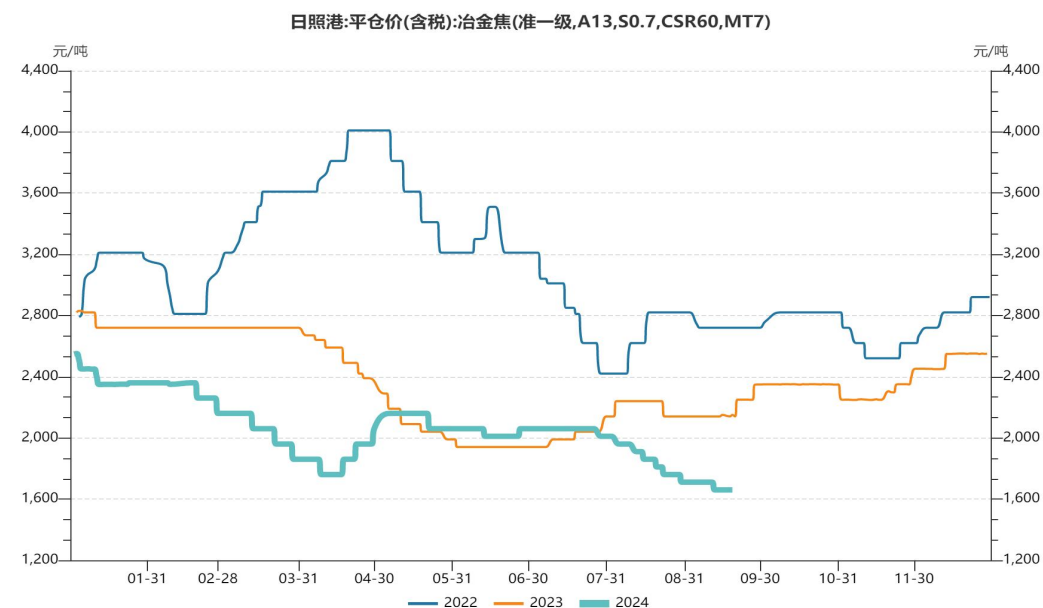


来源: wind 瑞达期货研究院

截至9月19日，Mysteel调研247家钢厂，周度日均铁水产量223.83万吨，环比增0.45万吨，同比降低25.02万吨。47港日均疏港量为315.45万吨，环比降11.5万吨，同比降34.5万吨，疏港来看，本期港口日均疏港量止增转降，其中沿江地区因台风过境影响港口作业，疏港减量较为明显。

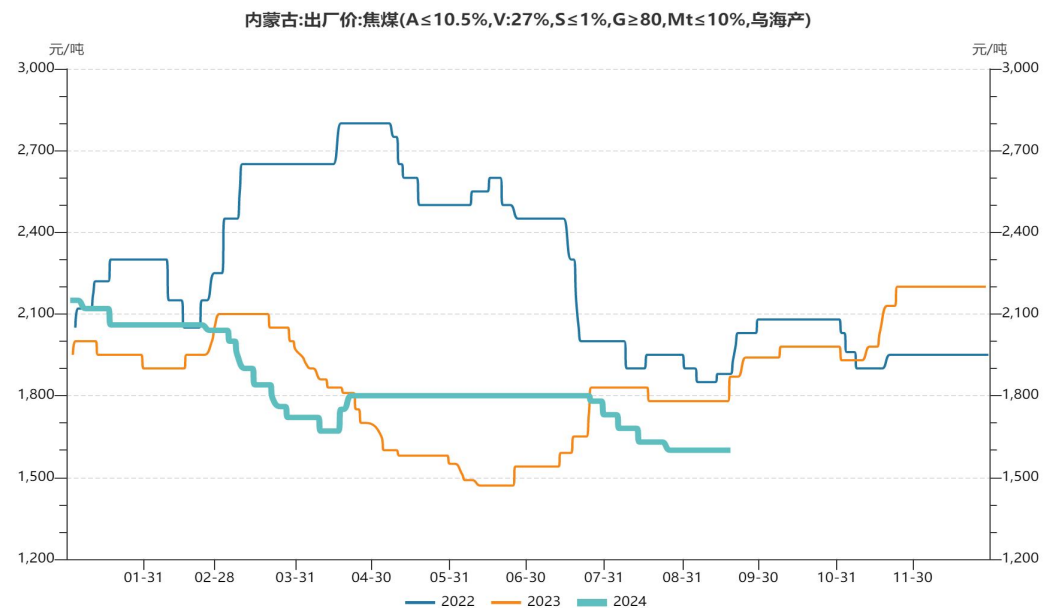
双焦价格环比持平

图17、日照港焦炭价（准一级）



来源: wind 瑞达期货研究院

图18、内蒙焦煤出厂价

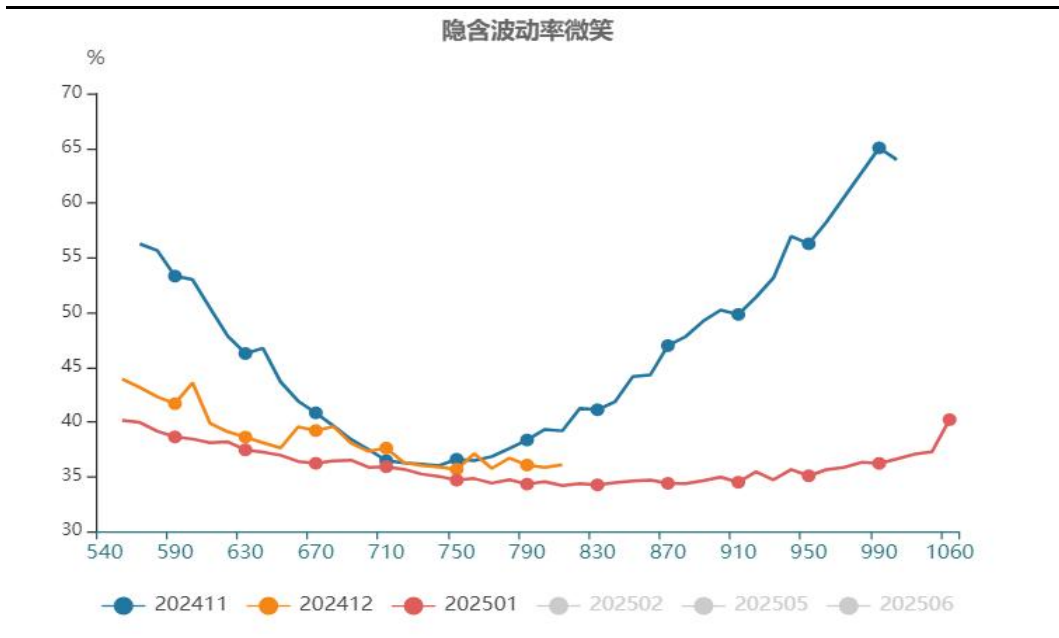


来源: wind 瑞达期货研究院

截至9月19日，日照港焦炭平仓价为1660元/吨，环比降50元/吨；内蒙古焦煤出厂价为1600元/吨，环比持平。

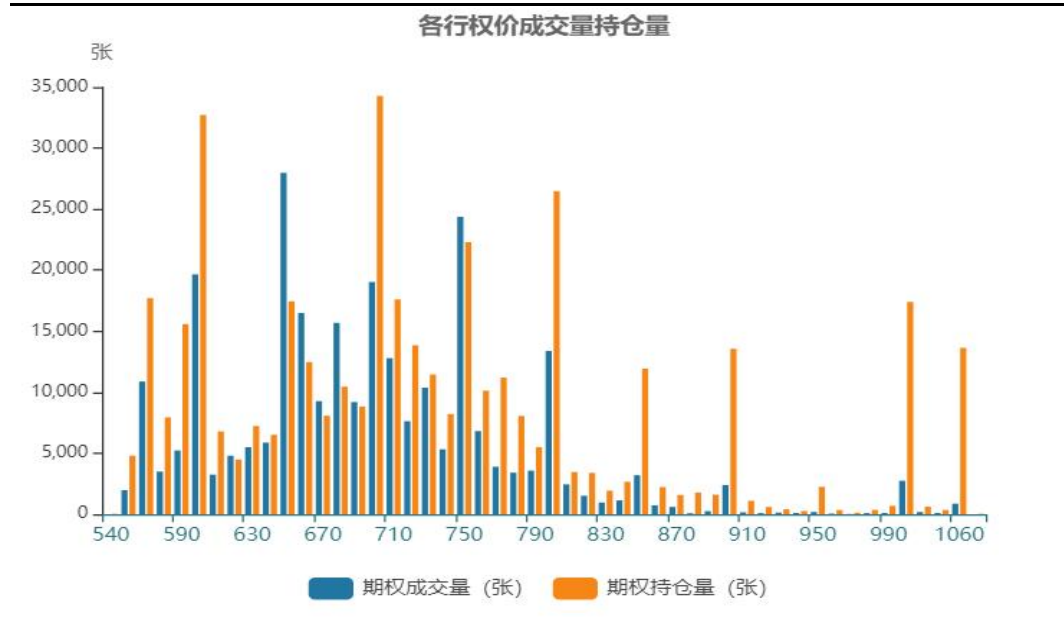
期权策略

图19、波动率微笑曲线



来源：wind 瑞达期货研究院

图20、期权成交量及持仓量



来源：wind 瑞达期货研究院

期权策略：供需双弱，钢厂控产为主，铁矿跟随成材波动，操作上，可买入665附近看涨期权，卖出720附近看涨期权。

免责声明

本报告中的信息均来源于公开可获得资料，瑞达期货股份有限公司力求准确可靠，但对这些信息的准确性及完整性不做任何保证，据此投资，责任自负。本报告不构成个人投资建议，客户应考虑本报告中的任何意见或建议是否符合其特定状况。本报告版权仅为我公司所有，未经书面许可，任何机构和个人不得以任何形式翻版、复制和发布。如引用、刊发，需注明出处为瑞达期货股份有限公司研究院，且不得对本报告进行有悖原意的引用、删节和修改。

瑞达期货研究院简介

瑞达期货股份有限公司创建于1993年，目前在全国设立40多家分支机构，覆盖全国主要经济地区，是国内大型全牌照期货公司之一，是目前国内拥有分支机构多、运行规范、管理先进的专业期货经营机构。2012年12月完成股份制改制工作，并于2019年9月5日成功在深圳证券交易所挂牌上市，成为深交所期货第一股、是第二家登陆A股的期货上市公司。

研究院拥有完善的报告体系，除针对客户的个性化需要提供的投资报告和套利、套保操作方案外，还有晨会纪要、品种日评、周报、月报等策略分析报告。研究院现有特色产品有短信通、套利通、市场资金追踪、持仓分析系统、投顾策略、交易诊断系统、数据管理系统以及金发服务体系专供策略产品等。在创新业务方面，积极参与创新业务的前期产品研究，为创新业务培养大量专业人员，成为公司的信息数据中心、产品策略中心和人才储备中心。

瑞达期货研究院将继往开来，向更深更广的投资领域推进，为客户的期货投资奉上贴心、专业、高效的优质服务。