

M
A
R
K
E
T

R
E
S
E
A
R
C
H

R
E
P
O
R
T

市场研报



瑞达期货
RUIDA FUTURES



金尝发



瑞达期货研究院

股指期货周报 2020年5月21日

联系方式：研究院微信号



关注瑞达研究院微信公众号

Follow us on WeChat

股指

核心要点

1、周度数据

期货	合约名称	周涨跌幅%	涨跌幅%	结算价
	IF2105	0.56	-0.89	5142.1
	IH2105	-0.49	-1.07	3485.8
	IC2105	0.13	-0.42	6535.6
	IF2106	0.44	-1.30	5110.4
	IH2106	-0.61	-1.38	3463.6
	IC2106	0.35	-0.48	6497.6
现货	指数名称			收盘价
	沪深 300	0.46	-1.01	5134.15
	上证 50	-0.60	-1.15	3481.86
	中证 500	0.03	-0.32	6527.86

2、消息面概览

	影响
国务院金融委要求，坚决防控金融风险。坚持底线思维，加强金融风险全方位扫描预警，推动中小金融机构改革化险，着力降低信用风险，强化平台企业金	中性

融活动监管，打击比特币挖矿和交易行为，坚决防范个体风险向社会领域传递。要维护股、债、汇市场平稳运行，严厉打击证券违法行为，严惩金融违法犯罪活动。要严密防范外部风险冲击，有效应对输入性通胀，加强预期管理，强化市场监管，做好应对预案和政策储备。

1-4月，全国一般公共预算收入78008亿元，同比增长25.5%；税收收入67450亿元，增长27.1%；印花税收入1600亿元，增长49.6%，其中证券交易印花税1025亿元，增长57.9%。同期全国一般公共预算支出76396亿元，增长3.8%。

中基协：截至4月末存续私募基金管理人24479家，环比减少0.22%；管理基金数量105025只，环比增长2.11%；管理基金规模17.79万亿元，环比增长3.27%。

国务院金融委要求，进一步推动利率汇率市场化改革，保持人民币汇率在合理均衡水平上的基本稳定；加快资本市场改革，推动债券市场高质量发展。深化金融机构改革，回归本源，坚守定位，遵循绿色理念开展投融资行为。继续扩大高水平金融开放。

中性

中性

中性

周度观点及策略：此一周金融股的大幅拉升令市场再度看到上攻的机会，不过上周A股受到大宗商品、全球股市以及虚拟货币市场的共同影响，表现相对萎靡，金融及周期股拖累上证50指数走势，而深成指及创业板指表现则相对较强。尽管市场冲高回落，但主要指数整体上并未失守14日的上攻阳线，短线或有可能进入一个新的震荡平台运行。大宗商品价格在经历了前期的大幅上涨后，在监管强化、原油及虚拟货币的带动下迎来大幅回调，随着商品上涨斜率放缓，市场对于通胀预期的担忧有望逐渐消化，温和通胀将有助于货币政策保持稳定，对于股市的冲击也将有所减弱。当前A股市场情绪依旧较为谨慎，金融股未能持续发力，意味着市场较难迎来一蹴而就的行情，更有可能缓慢爬升。建议投资者逢低介入IC2106合约，中期偏多操作为主，同时关注多IC空IH机会。

二、周度市场数据

1、行情概览

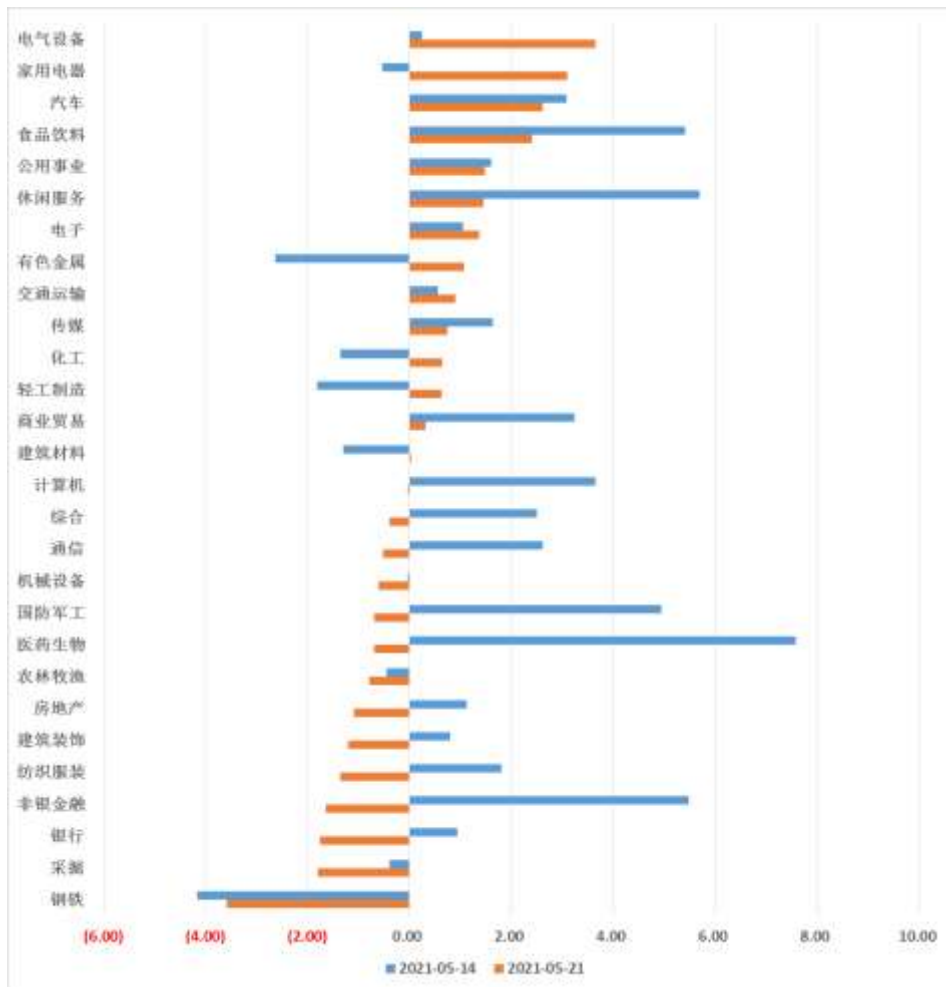
图表1-1 国内主要指数

	周涨跌幅%	周五涨跌幅%	收盘点位
上证指数	-0.11	-0.58	3486.56
深圳成指	1.47	-0.81	14417.46
中小板100	2.49	-0.77	9230.84
创业板	2.62	-0.97	3113.26
科创50	1.13	-1.10	1315.21

图表1-2外盘主要指数

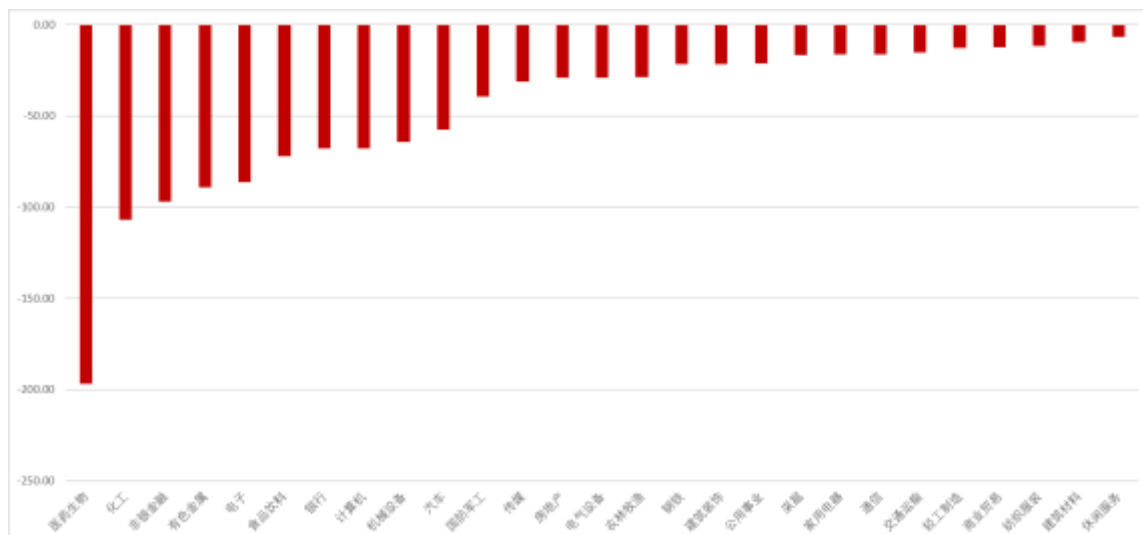
	周涨跌幅%	周五涨跌幅%	收盘点位
标普500	-0.43	-0.08	4155.86
英国FTSE100	-0.36	-0.02	7018.05
恒生指数	1.54	0.03	28458.44
日经225	0.83	0.78	28317.83

图表1-3-1行业板块涨跌幅(%)



行业板块涨跌互现，金融、周期板块迎来调整，钢铁板块连续两周领跌市场，电气设备、家用电器、汽车、食品饮料走强。

图表1-4 行业板块主力资金流向（近五个交易日, 亿元）



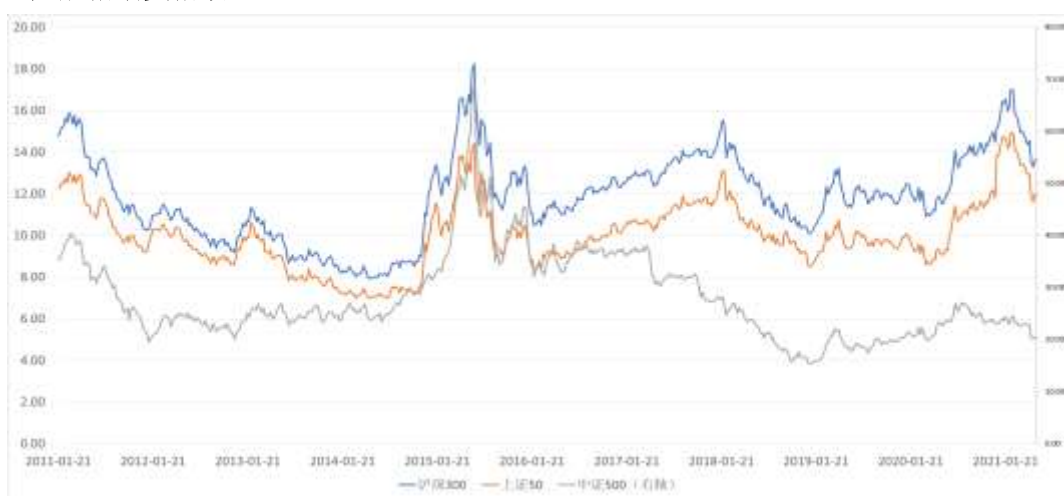
医药生物板块遭主力大幅抛售，化工、非银金融、有色金属资金流出居前

2、估值变化

图表2-1 A股主要指数（市盈率 TTM_整体法，剔除负值）



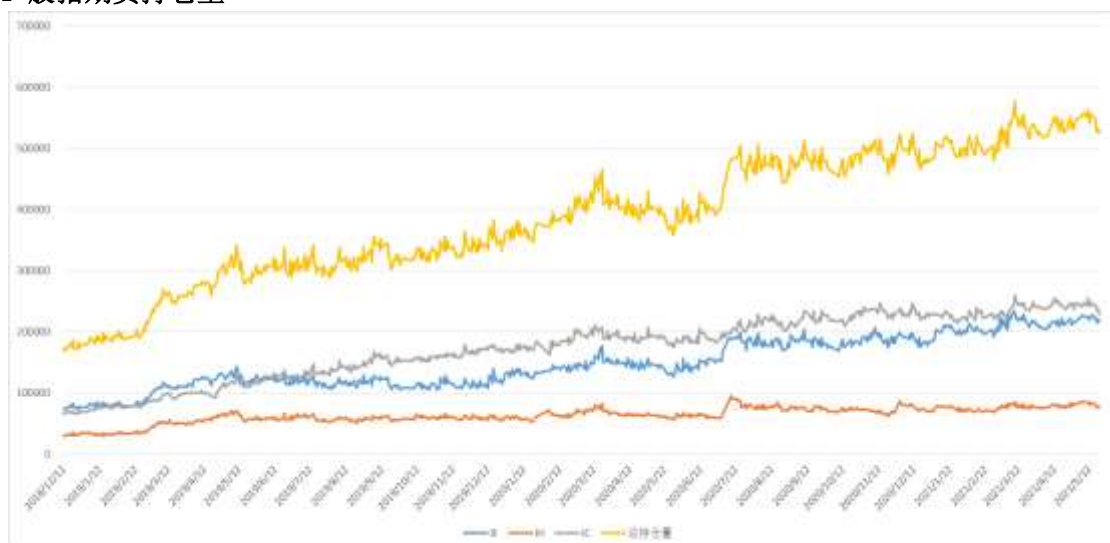
图表2-2 三大股指期货指数



数据来源：瑞达研究院 WIND

3、流动性及资金面

图表3-1 股指期货持仓量



图表3-2 Shibor利率



尽管近期大宗商品市场大幅波动，国内市场利率依然保持稳定。

图表3-3 限售解禁市值



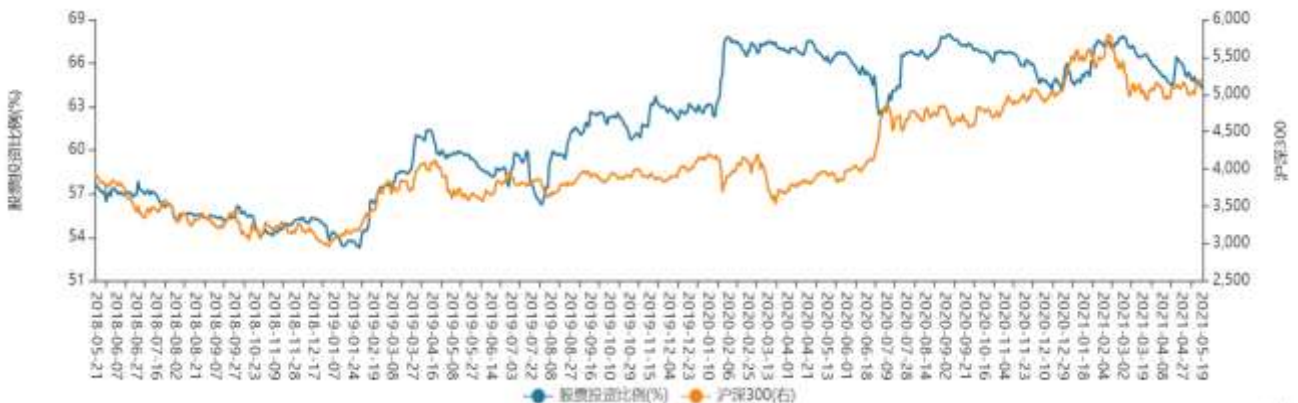
上周股东净减持市值为25.43亿元，本周解禁市值为1151.91亿元。

图表3-4 陆股通资金流向



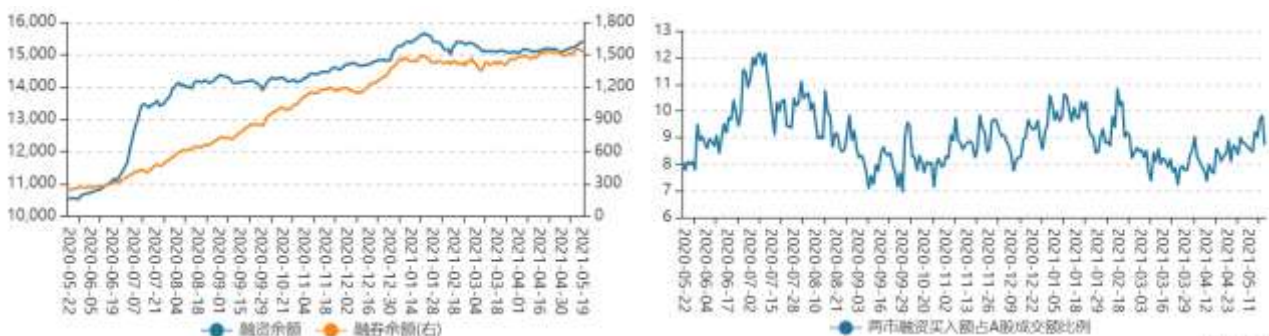
陆股通资金上周净流入4.75亿元，其中沪股通净流出12亿元。

图表3-5 基金持股比例（每周四）



基金股票投资比例较前一周五下降0.34%至64.26%

图表3-6-1、2 两融余额(每周四)



两融余额较前一周增加175.89亿元至16933.65亿元，融资买入额占A股成交额比例冲高回落

新股：11只新股申购

数据来源：瑞达研究院 WIND、东方财富

4、股指期货价差变化

图表4-1-1 IF主力合约基差

图表4-1-2 IF跨期



图表4-2-1 IH主力合约基差



图表4-2-2 IH跨期



图表4-3-1 IC主力合约基差



图表4-3-2 IC跨期



基差以及近远月贴水保持逐渐收敛的态势

图表 4-4-1 IF-IC、IH-IC 当月合约价差





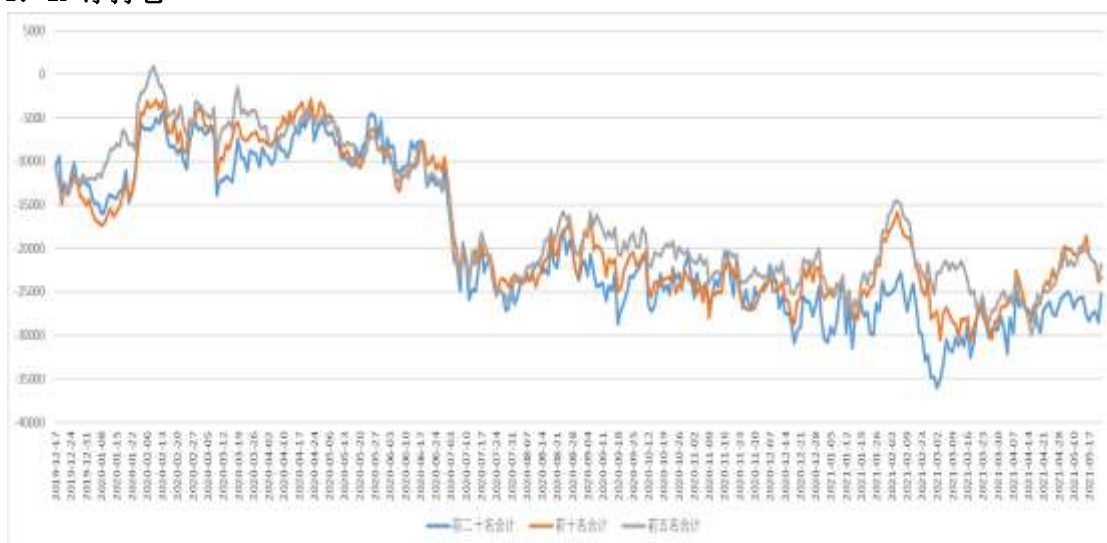
图表 4-4-2 IF-IH 当月合约价差



数据来源：瑞达研究院 WIND

5、主力持仓变化（净多）

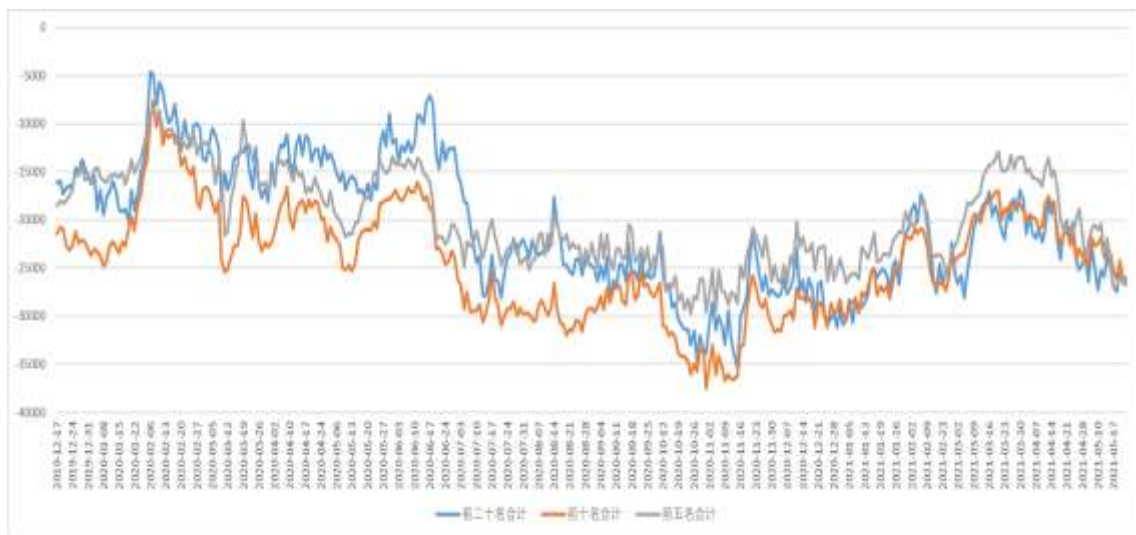
图表 5-1：IF 净持仓



图表 5-2：IH 净持仓



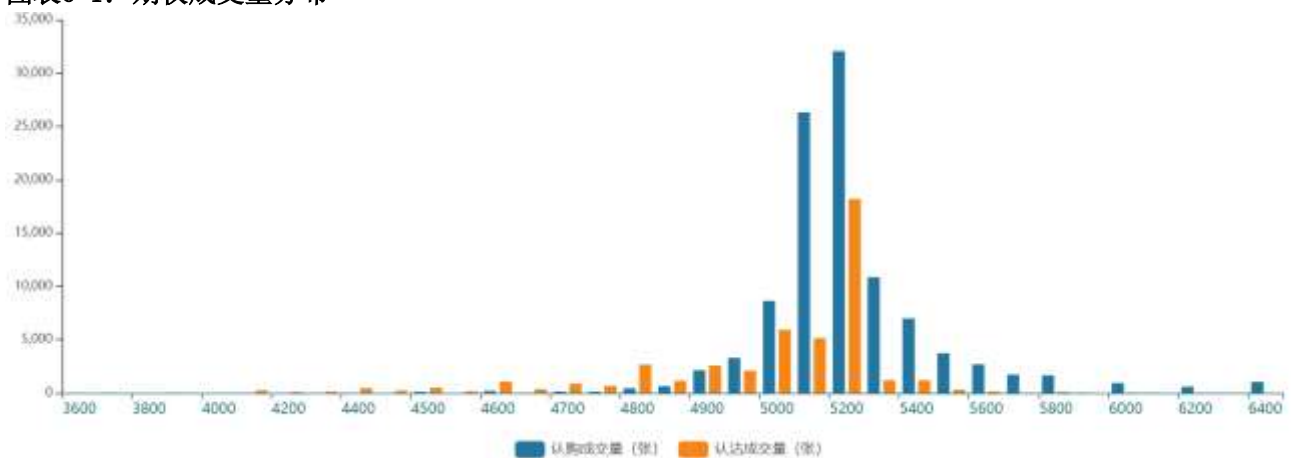
图表 5-3: IC 净净持仓



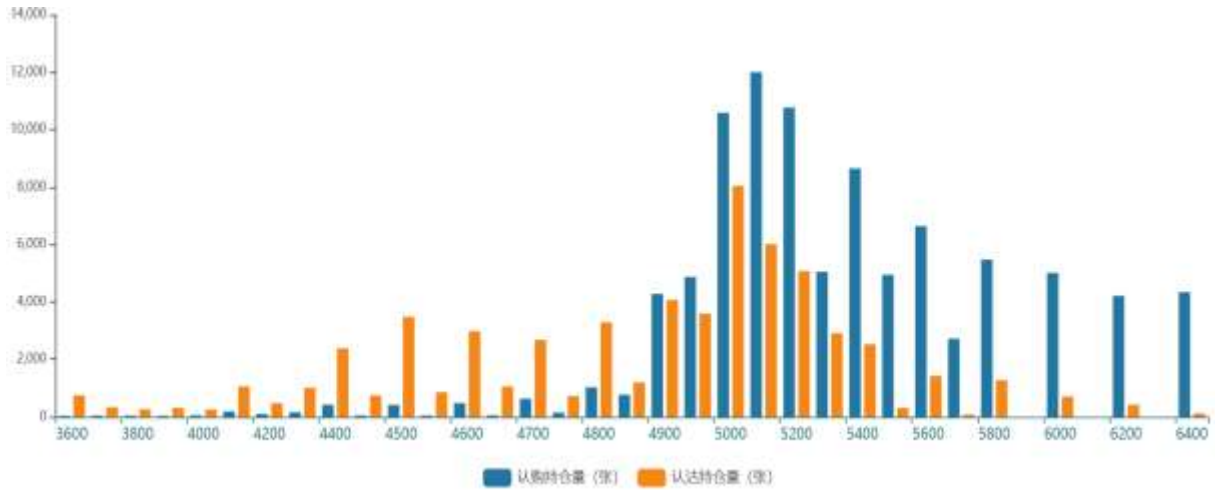
数据来源: 瑞达研究院 WIND

6、股指期货

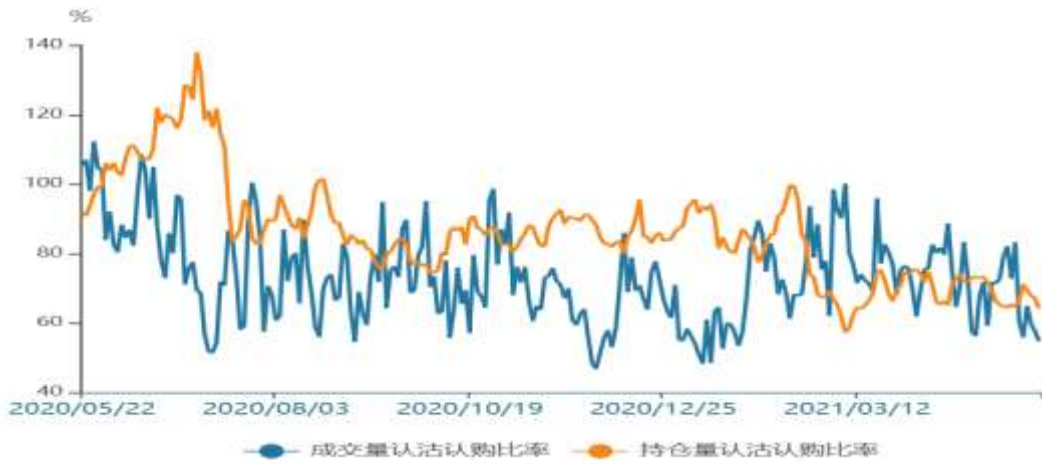
图表6-1: 期权成交量分布



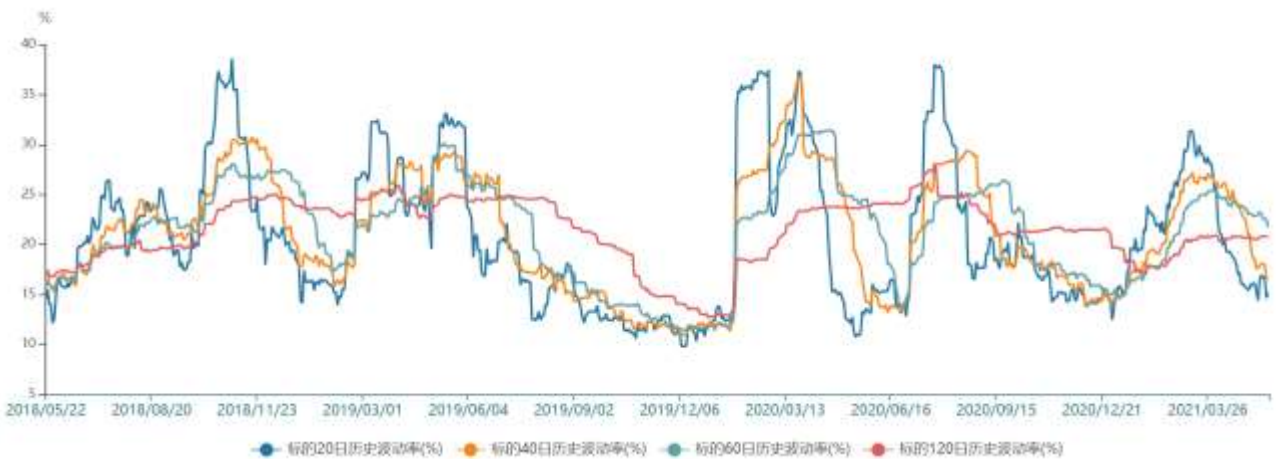
图表6-2: 期权持仓量分布



图表6-3：成交、持仓PCR



图表6-4 沪深300指数历史波动率

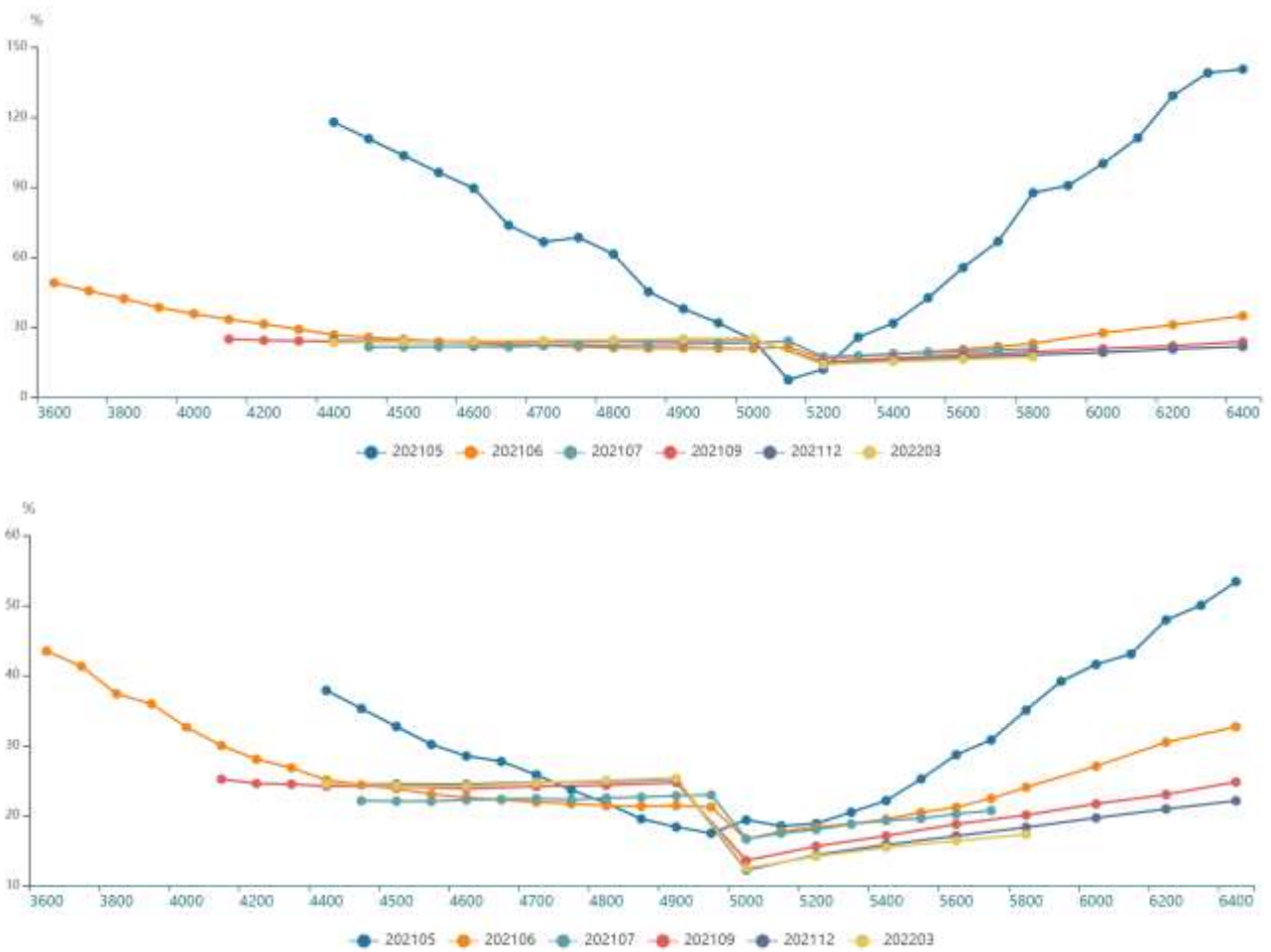


20日波动率再度走弱

图表6-5 隐含波动率与历史波动率



图表6-6 (本周五)、6-7 (上周五) 隐含波动率微笑



数据来源：瑞达研究院 WIND

瑞达期货宏观金融组
张昕
期货从业资格证号 F3073677
投资咨询咨询从业资格证号 Z0015602

免责声明

本报告中的信息均来源于公开可获得资料，瑞达期货股份有限公司力求准确可靠，但对这些信息的准确性及完整性不做任何保证，据此投资，责任自负。本报告不构成个人投资建议，客户应考虑本报告中的任何意见或建议是否符合其特定状况。本报告版权仅为我公司所有，未经书面许可，任何机构和个人不得以任何形式翻版、复制和发布。如引用、刊发，需注明出处为瑞达期货股份有限公司研究院，且不得对本报告进行有悖原意的引用、删节和修改。