

# 「2022.12.16」

## 棉花（纱）市场周报

交割逻辑转弱 短期逢合适点位做多

作者：王翠冰

期货投资咨询证号：Z0015587

联系电话：0595-36208232

关注我们获取  
更多资讯



业务咨询  
添加客服



# 目录

---



**1、周度要点小结**



**2、期现市场**



**3、产业情况**



**4、期权市场**

## 「周度要点小结」

### ➤ 行情分析：

本周郑棉主力2305合约持续反弹态势，受国内外宏观面利多提振，加之疫情管控放开后，纺企开机逐渐回升，对后市信心有所提升。

美国联邦公开市场委员会宣布，将联邦基金利率目标区间上调50个基点至4.25%-4.50%，使之达到15年来的最高水平，加息水平符合市场预期。

国内市场：产区籽棉收购进入尾声，疆内籽棉收购稳步回升。公检速度持续加快，但已公检量同比仍减少五成以下，检验进度加快。出疆运费补贴下滑明显，部分加工企业对棉花入库积极性不高。需求端，下游纱布开机率较上周有所回升，产成品去库显著，下游需求存好转迹象。前期利空的美农供需报告已在盘面消化，后市棉价变化逻辑主要归纳影响两点。第一，郑棉仓单注册量不足，1月合约交割逻辑利多。第二，近日国务院副总理刘鹤对明年中国经济实现整体性好转信心十足，加之中共中央、国务院印发了《扩大内需战略规划纲要（2022-2035）》等内容提振，宏观影响因素逐渐改善预期，提振了纺企信心，外围宏观环境转好预期强烈，支撑棉价反弹。不过近日1月棉花合约触及涨停板后回落，短期交割逻辑有所弱化。关注下游需求是否实质性好转。

操作上，建议郑棉主力2305合约短期回撤到合适点位再介入多单。

### 未来交易提示：

- ◆ 1、关注外棉价格变化
- ◆ 2、宏观因素

## 美棉市场

图1、CFTC美棉净持仓与ICE美棉3月合约价格走势



来源: wind 瑞达期货研究院

本周美棉3月合约价格报收十字星，周度跌幅约0.25%。

据美国商品期货交易委员会数据显示，截至2022年12月6日，美棉期货非商业多头头寸为64807手，较前一周增加1455手；非商业空头持仓为46087手，较前一周减少685手；净多持仓为18720手，较上周增加2140手，净多头持仓结束前三周减幅，主流持仓呈多增空减态势。

图2、CFTC美棉非商业净持仓情况



来源: wind 瑞达期货研究院

## 本周美棉出口情况

图3、美国陆地棉周度出口量走势



图4、国际棉花现货价格指数走势



来源: wind 瑞达期货研究院

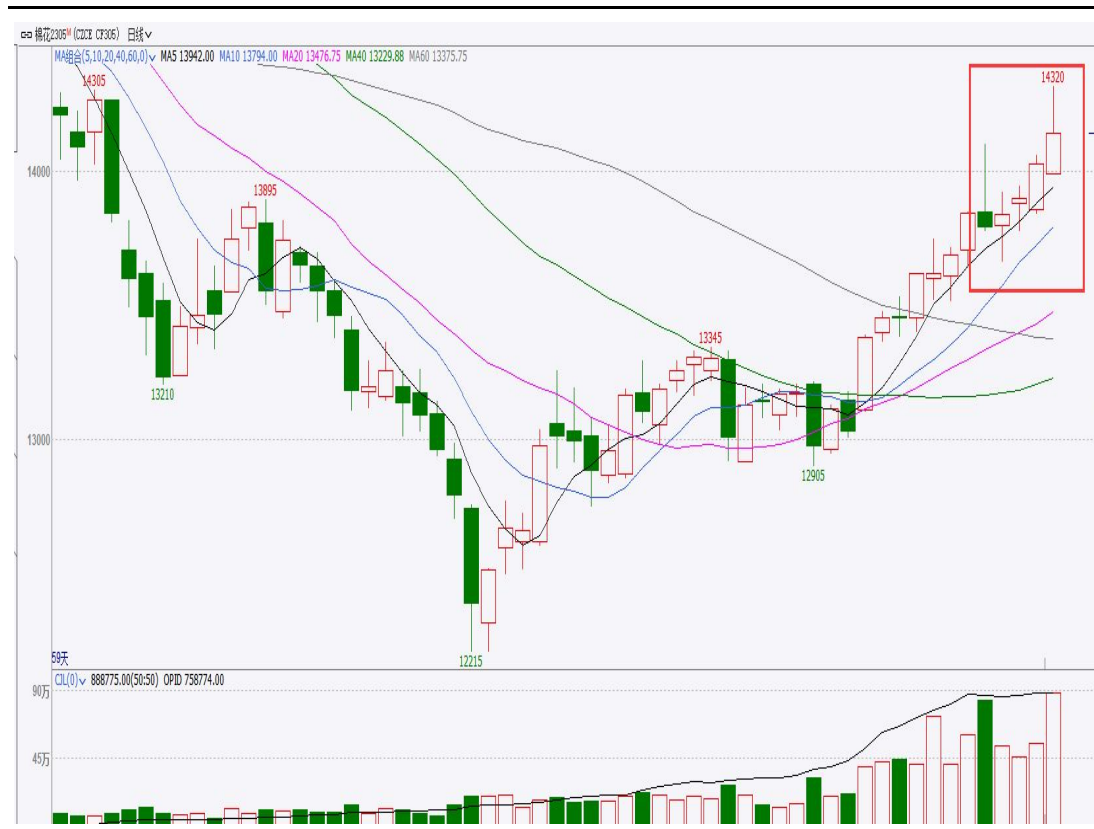
来源: wind 瑞达期货研究院

据美国农业部 (USDA)，截至12月8日当周，美国2022/23年度陆地棉净签约4218吨（含签约14991吨，取消前期签约10773吨），较前一周骤减43%；装运陆地棉32182吨，较前一周略增加0.5%。净签约本年度皮马棉295吨，较前一周减少13%；装运皮马棉862吨，较前一周减少45%。国际棉花现货价格指数为97.25美分/磅。

# 「期货市场情况」

## 本周棉花、棉纱期货价格均上涨

图6、郑棉主力2305合约价格走势



来源: wind 瑞达期货研究院

图7、棉纱期货2305合约价格走势



来源: wind 瑞达期货研究院

本周郑棉2305合约期价微幅上涨，周度涨幅约2.17%。棉纱期货2305合约周度涨幅约1.67%

## 本周郑棉、棉纱期货前二十名持仓情况

图8、棉花期货前二十名持仓情况

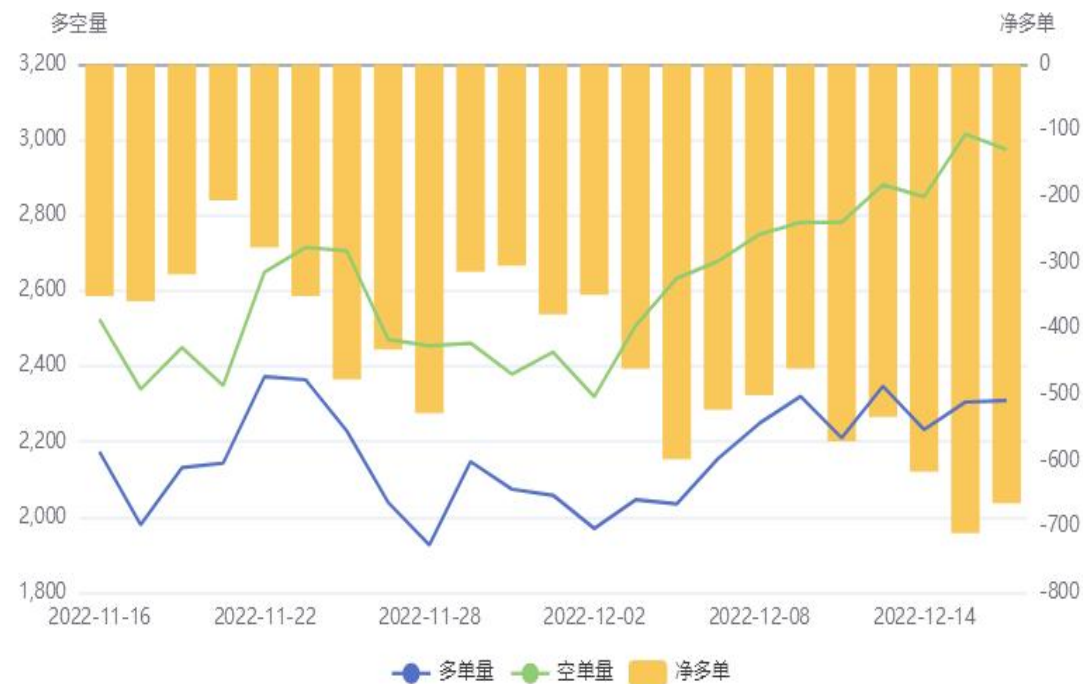
棉花(CF)前20持仓量变化



来源：郑商所 瑞达期货研究院

图9、棉纱期货前二十名持仓情况

棉纱(CY)前20持仓量变化



来源：郑商所 瑞达期货研究院

截止12月16日，棉花期货前二十名净持仓为-172360手，棉纱期货前二十名净持仓为-665手。

# 「期现市场情况」

## 本周棉花、棉纱现货价差

图10、郑棉1-5合约价差走势



来源：郑商所、 瑞达期货研究院

图11、棉花与棉纱现货价格价差走势



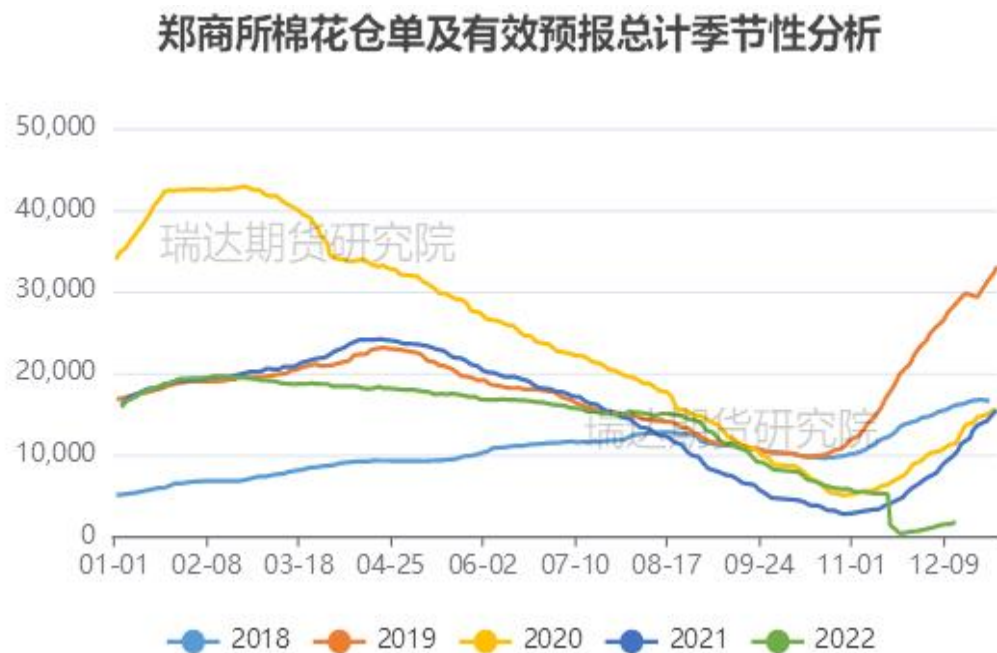
来源：wind 瑞达期货研究院

截止12月16日，郑棉1-5合约价差为-20元/吨，棉花3128B与棉纱C32S现货价格价差为7751元/吨。



## 本周郑棉、棉纱期货仓单情况

图12、棉花期货仓单情况



来源: wind 瑞达期货研究院

截止12月16日, 棉花期货仓单为1514张, 棉纱期货仓单为0张。

图13、棉纱期货仓单情况



来源: wind 瑞达期货研究院

## 棉花现货价格小幅上涨

图14、棉花3128B现货价格指数走势



来源: wind 瑞达期货研究院

截止2022年12月16日, 棉花3128B现货价格指数为149895元/吨。

# 「期现市场情况」

## 本周郑棉、棉纱期货基差

图15、郑棉主力合约与棉花3128B基差走势



来源: wind 瑞达期货研究院

图16、棉纱主力合约与棉纱价格指数C32S基差走势



来源: wind 瑞达期货研究院

本周棉花3128B价格指数与郑棉2305合约的基差为+844元/吨。棉纱C32S现货价格与棉纱期货2305合约基差为1415元/吨。

# 「 现货市场情况 」

## 本周棉纱现货价格指数上调

图17、棉纱C32S现货价格指数走势



来源：wind 瑞达期货研究院

截止2022年12月16日，中国棉纱现货C32S指数价格为22740元/吨，CY index: OEC10s（气流纱）为15730元/吨；CY index: OEC10s（精梳纱）为24560元/吨。

图18、中国各类棉纱现货价格指数走势



来源：wind 瑞达期货研究院

# 「进口棉（纱）成本情况」

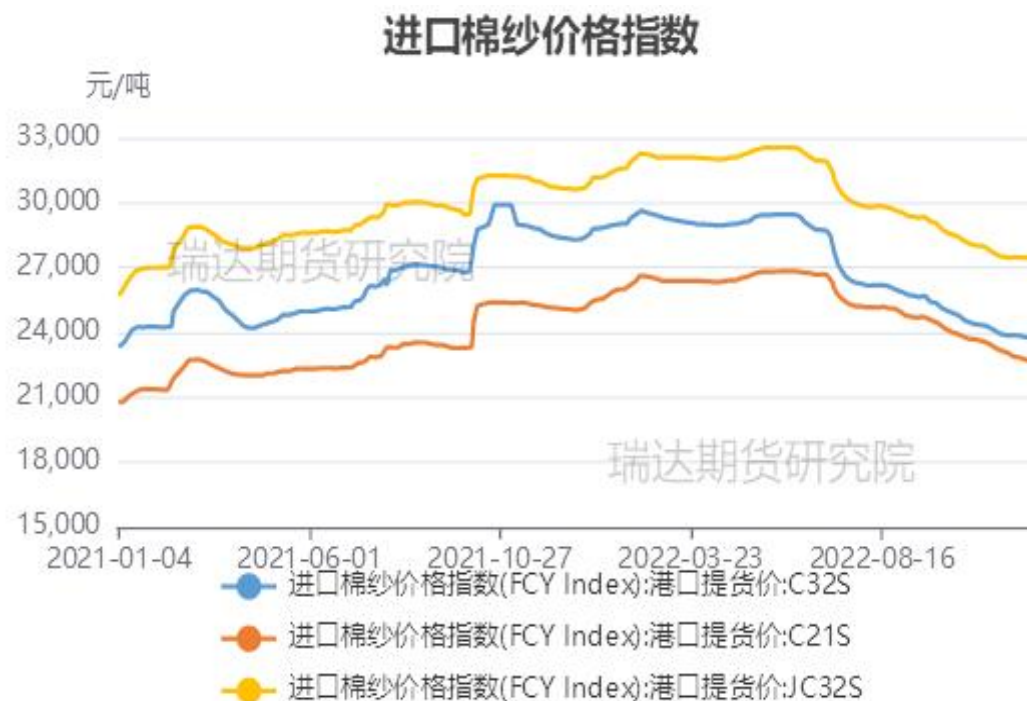
## 本周进口棉花（纱）价格变化

图19、进口棉花价格走势



来源：wind 瑞达期货研究院

图20、进口棉纱价格走势



来源：wind 瑞达期货研究院

截止2022年12月15日，进口棉花价格指数：滑准税港口提货价（M）17148元/吨；进口棉价格指数配额港口提货价（1%）17005元/吨。

进口棉纱价格指数（FCY index）：港口提货价C21S为22749元/吨；进口棉纱价格指数（FCY index）：港口提货价C32S为23923元/吨；进口棉纱价格指数（FCY index）：港口提货价JC32S为27620元/吨。

## 供应端——籽棉收购价格平稳

图21、籽棉收购价格



来源: wind 瑞达期货研究院

截至2022-12-15全国籽棉:3128B收购均价报3.21元/500克; 新疆籽棉:3128B收购价报3.37元/500克; 内地籽棉:3128B:平均收购价格报3.89元/500克。

# 「进口棉价成本利润情况」

## 供应端——进口棉利润情况

图22、进口棉花利润走势



来源：wind 瑞达期货研究院

截止2022年12月15日，进口棉花滑准税港口提货价（M）成本利润为-2166元/吨；进口棉配额港口提货价（1%）成本利润为-2027元/吨。

## 供应端——本周商业棉花库存环比增加

图23、棉花商业库存



来源: wind 瑞达期货研究院

图24、纺企棉花工业库存季节性分析



来源: wind 瑞达期货研究院

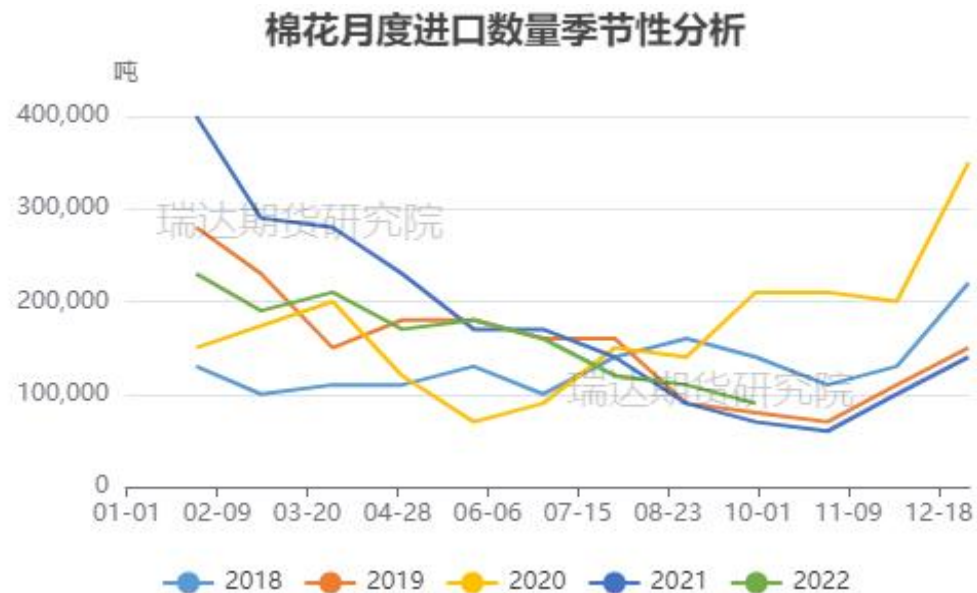
截至10月底棉花商业库存为232.03万吨，环比增加39.02万吨，同比减少51.61万吨。截至10月底棉花工业库存为46.51万吨，环比减少7.05万吨



# 「产业链情况」

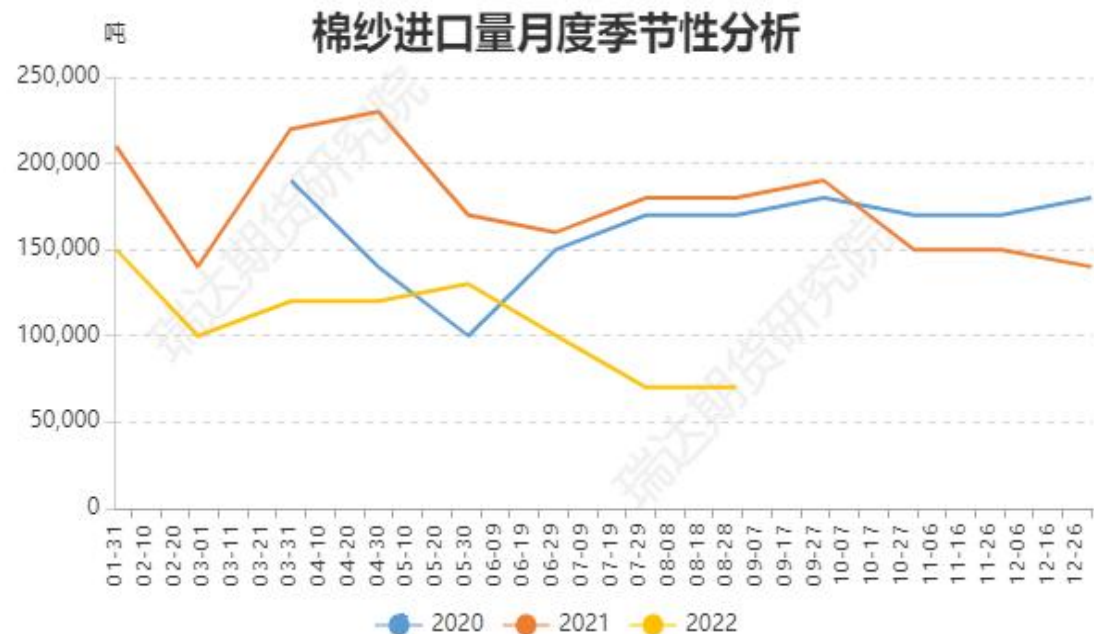
## 供应端——进口棉花量环比增加

图25、棉花进口量季节性分析



来源: wind 瑞达期货研究院

图26、棉纱进口量季节性分析



来源: wind 瑞达期货研究院

2022年10月我国棉花进口量13万吨，环比增加4.1万吨，同比增加7万吨或104.1%；2022年10月我国进口棉纱线6万吨，环比减少3万吨，同比减少9万吨或下降60%。

## 需求端——本周棉花与竞品价差

图27、棉花与涤纶短纤现货价格走势



来源：wind 瑞达期货研究院

图28、棉花与粘胶短纤价差季节性分析



来源：wind 瑞达期货研究院

截止12月16日，棉花与粘胶短纤价差为2200元/吨，棉花与涤纶价差为7900元/吨。

## 需求端——纱线、坯布库存近四年高位

图29、纱线库存天数季节性走势



来源：wind 瑞达期货研究院

图30、坯布库存天数季节性走势



来源：wind 瑞达期货研究院

截至10月底纱线库存为30.13天，环比增加0.67天；坯布库存为35.53天，环比增加0.78天。

## 需求端——纺织服装出口环比下滑

图31、我国纺织服装出口月度统计



来源：海关总署 瑞达期货研究院

图32、服装及附加累计出口量情况



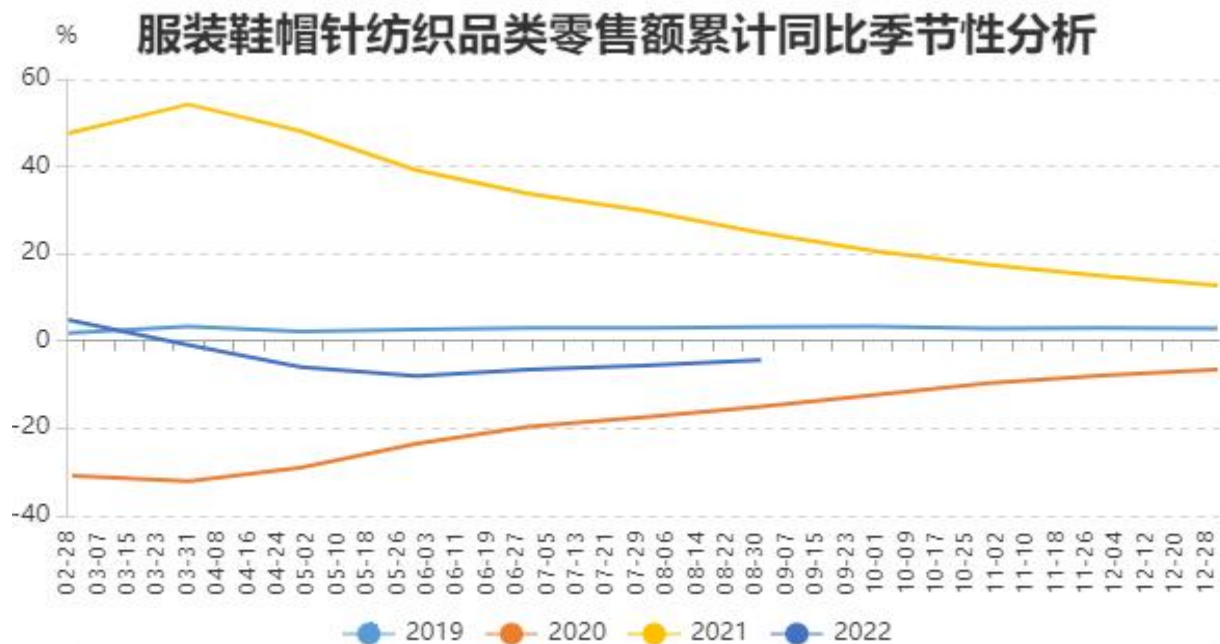
来源：海关总署 瑞达期货研究院

据中国海关总署最新数据显示，2022年11月，我国出口纺织品服装243.9亿美元，同比下降12.53%，环比下降2.53%；其中纺织品出口112.7亿美元，下降14.9%，环比下降0.9%，服装出口131.2亿美元，下降14.9%，环比下降3.9%。

# 「下游终端消费情况」

## 需求端——国内服装零售额累计同比降幅缩小

图33、国内服装类零售额累计同比季节性分析

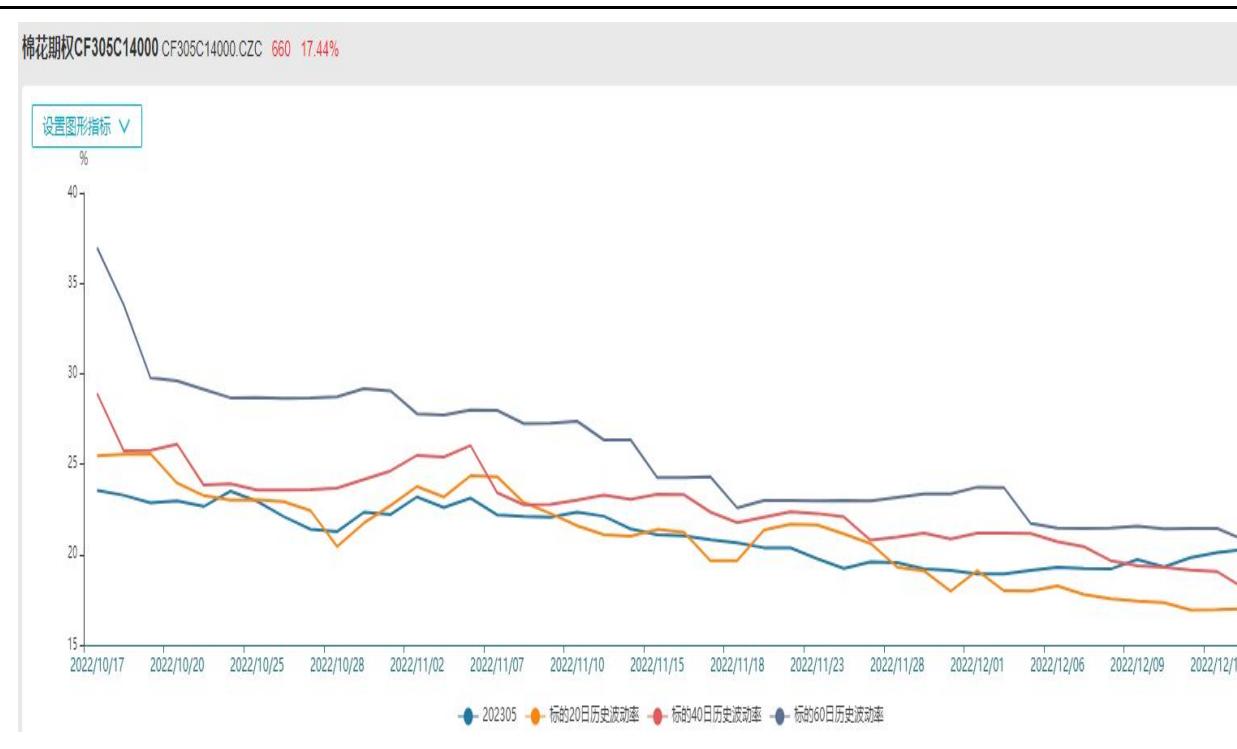


来源: wind 瑞达期货研究院

据国家统计局,截至2022年10月,国内服装鞋帽、针、纺织品类零售额为1154.8亿元,同比减少7.5%,2022年1-10月国内零售服装鞋帽、针、纺织品类零售额累计为10413.8亿元,同比减少4.4%。

## 期权市场——本周棉花平值期权隐含波动率

图34、棉花2305合约标的历史波动率



来源：wind 瑞达期货研究院

截止12月16日，棉花期货平值期权60日均线历史波动率为20.81%；棉花期货平值期权隐含波动率为20.25%。

## 免责声明

本报告中的信息均来源于公开可获得资料，瑞达期货股份有限公司力求准确可靠，但对这些信息的准确性及完整性不做任何保证，据此投资，责任自负。本报告不构成个人投资建议，客户应考虑本报告中的任何意见或建议是否符合其特定状况。本报告版权仅为我公司所有，未经书面许可，任何机构和个人不得以任何形式翻版、复制和发布。如引用、刊发，需注明出处为瑞达期货股份有限公司研究院，且不得对本报告进行有悖原意的引用、删节和修改。

### 瑞达期货研究院简介

瑞达期货股份有限公司创建于1993年，目前在全国设立40多家分支机构，覆盖全国主要经济地区，是国内大型全牌照期货公司之一，是目前国内拥有分支机构多、运行规范、管理先进的专业期货经营机构。2012年12月完成股份制改制工作，并于2019年9月5日成功在深圳证券交易所挂牌上市，成为深交所期货第一股、是第二家登陆A股的期货上市公司。

研究院拥有完善的报告体系，除针对客户的个性化需要提供的投资报告和套利、套保操作方案外，还有晨会纪要、品种日评、周报、月报等策略分析报告。研究院现有特色产品有短信通、套利通、市场资金追踪、持仓分析系统、投顾策略、交易诊断系统、数据管理系统以及金发服务体系专供策略产品等。在创新业务方面，积极参与创新业务的前期产品研究，为创新业务培养大量专业人员，成为公司的信息数据中心、产品策略中心和人才储备中心。

瑞达期货研究院将继往开来，向更深更广的投资领域推进，为客户的期货投资奉上贴心、专业、高效的优质服务。