

M
A
R
K
E
T

R
E
S
E
A
R
C
H

R
E
P
O
R
T

市场研报



瑞达期货
RUIDA FUTURES



金尝发



瑞达期货研究院

农产品组 谷物期货周报 2020年8月21日

联系方式：研究院微信号



关注瑞达研究院微信公众号

Follow us on WeChat

玉米

一、核心要点

1、周度数据

| 观察角度 | 名称 | 8月14日 | 8月21日 | 涨跌 |
|------|------------|---------|---------|---------|
| 期货 | 收盘（元/吨） | 2296 | 2300 | +4 |
| | 持仓（手） | 1136517 | 1171082 | +34565 |
| | 前20名净持仓 | -126569 | -10679 | +115890 |
| 现货 | 锦州港玉米（元/吨） | 2225 | 2285 | +60 |
| | 基差（元/吨） | -71 | -15 | +56 |

2、多空因素分析

| 利多因素 | 利空因素 |
|---|--|
| 农业农村部获悉，7月份全国生猪生产继续较快恢复，能繁母猪存栏稳定增加，生猪存栏开始同比增长。按照生猪生产的周期性规律，产能恢复 | 海关数据显示：中国6月玉米进口量为88.16万吨，较去年同期增加22.96%，较前月增加38.42%。其中，中国6月从乌克兰进口玉米81.55万吨， |

过程首先是能繁母猪存栏恢复增长，之后是生猪存栏恢复增长，然后是出栏恢复增长。生猪存栏同比增长，预示着5-6个月后生猪出栏量也将实现同比增长，将从根本上扭转市场供应偏紧的局面。

截止2020年第34周（8月13日-8月19日），据本网纳入调查的513家屠宰企业的屠宰量为1119852头，较上周的1135920头减少16068头，降幅1.41%。本周屠宰企业开工率13.40%，较上周的13.60%降0.2%。

根据天下粮仓数据：截止2020年第33周（2020年8月8日-2020年8月14日），据本网纳入调查的共136家企业玉米总消耗量为1045633吨，较上周的976872吨增68761吨，增幅在7.04%。其中，淀粉企业（82家）消耗量670100吨，环比增加6.37%，酒精企业（42家）消耗量为262683吨，环比增15.68%，添加剂企业（11家）消耗量为112850吨，环比减少5.08%。

同比增加14.88%。1-6月中国玉米进口总量为365.63万吨，较去年同期增加17.6%，占720万吨年度进口配额的51%。今年进口量将大幅超过2019年总量479万吨的水平。

根据天下粮仓：截止2020年第33周（8月10日-8月14日），据本网纳入调查的119家深加工企业玉米收购情况：玉米总收货量848800吨，较上周的673750吨增加175050吨，增幅在25.98%。较去年同期的507100吨增加341700吨，增幅在67.38%。

根据农业农村部发布的7月份中国农产品供需形势报告，20/21年度我国玉米供需缺口为1398万吨，与上月预测持平；随着生猪产能逐渐复苏带动饲用需求回升以及中下游主动补库，国内玉米供需偏紧格局有望带动玉米价格震荡上行。

周度观点策略总结：东北产区国家通过拍卖的方式已经向市场累计投放4810万吨，十三拍进行，溢价环比有所上涨。8月份出库粮情况谨慎情绪以及政策调控力度增加，市场各方对玉米价格继续上涨的预期逐渐减弱，看涨心态降温，贸易商出货积极性增强，按照8月玉米400万吨拍卖，国储的库存将所剩不多。进口方面：7月份我国依然从美国购买了超过568万吨的玉米，在短短20天的时间内我国就从美国进口了超过500万吨的玉米，随着进口玉米到港并陆续流入市场，对玉米价格起到一定的抑制作用。需求端：7月份，生猪存栏量环比首次正增长，我国生猪产能也在不断恢复，饲料需求量也在不断增加，但随着玉米高价的影响，部分饲料企业已经将部分原料从玉米转变成了小麦，而这将导致玉米需求量下降。总体来看，短期出库增加，溢价环比走低，显示贸易商出货增加，短期供应压力增大，价格承压。技术上：C2101合约2260元/吨为短期支撑位。

淀粉

二、核心要点

3、周度数据

| 观察角度 | 名称 | 8月14日 | 8月21日 | 涨跌 |
|------|-------------|-------|-------|--------|
| 期货 | 收盘（元/吨） | 2650 | 2626 | -24 |
| | 持仓（手） | 52302 | 61338 | +9036 |
| | 前20名净持仓 | -2724 | +8016 | +10740 |
| 现货 | 吉林四平淀粉（元/吨） | 2850 | 2750 | -100 |
| | 基差（元/吨） | +200 | +124 | -76 |

4、多空因素分析

| 利多因素 | 利空因素 |
|---|--|
| 截止本周五，国内玉米淀粉与木薯淀粉价差在-710元/吨，与上周环比跌140元/吨。玉米淀粉跌，木薯淀粉，价差扩大，利于淀粉的替代。 | 根据天下粮仓数据显示：2020年第34周对82家淀粉企业进行调查，有48家处于开机状态，其中34家停机。本周淀粉产出量在4693070万吨，较上周441000万吨增28070万吨；本周淀粉行业开机率为63.75%，较上周59.94%增3.81%；较去年同期57.98%增5.77%。近日企业到货到货有所增加，前期停产减产企业陆续恢复生产。 根据天下粮仓网调查82家玉米淀粉加工企业，截止8月18日当周（第34周），玉米淀粉企业淀粉库存总量达60.27万吨，较上周56.97万吨增加3.3万吨，在前期玉米淀粉价格持续下跌的背景下，市场买涨不卖跌，企业出货尚可，走货放慢令玉米淀粉库存止降回升。 |
| | 据天下粮仓跟踪，截止8月20日，山东地区加工利润亏损-56.82元/吨，河北地区加工利润盈利4元/吨，黑龙江地区加工利润盈利54.9元/吨，吉林地区加工利润盈利4元/吨，辽宁地区利润盈利+52元/吨。 |

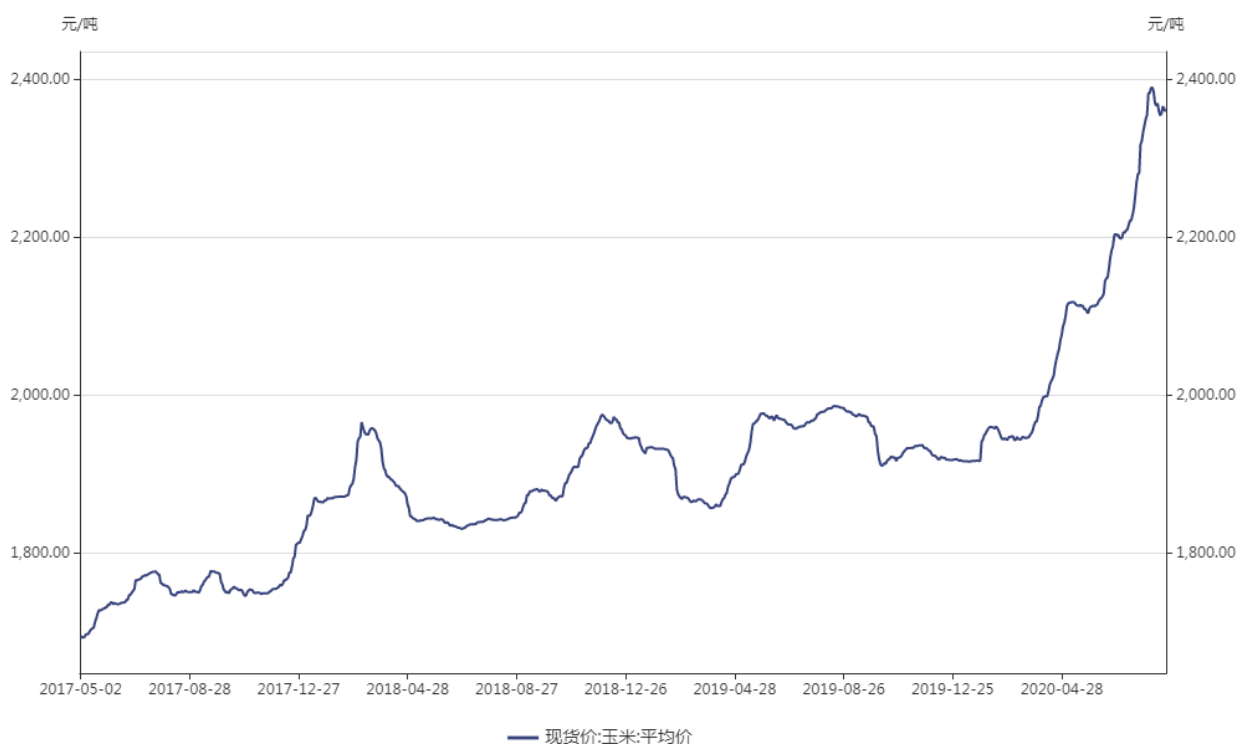
周度观点策略总结：淀粉受原料玉米价格的影响较大；淀粉行业本周淀粉行业开机率为63.75%，较上周59.94%增3.81%；较去年同期57.98%增5.77%。前期个别停机减产企业，陆续恢复生产量，导致本周行业开工率小幅增加。短期淀粉持续盈利，深加工企业开工率小幅上涨。玉米现

货价格再度上涨，继续挤压加工利润走弱，预计淀粉企业挺价意愿升温。玉米淀粉收购量上涨，但是疫情影响下需求端表现总体偏弱，消费增长空间有限。玉米淀粉与木薯淀粉价差扩大，利于淀粉的替代。总的来说，淀粉成本提升，企业惜售挺价，但下游消费恢复有限，制约价格反弹。技术上，CS2101 合约 2570 元/吨为短期支撑位。

三、周度市场数据

1. 截至周五全国玉米现货报2359.27元/吨，上周同期2359元/吨，周度环比+0.27元/吨。

图：全国玉米价格走势



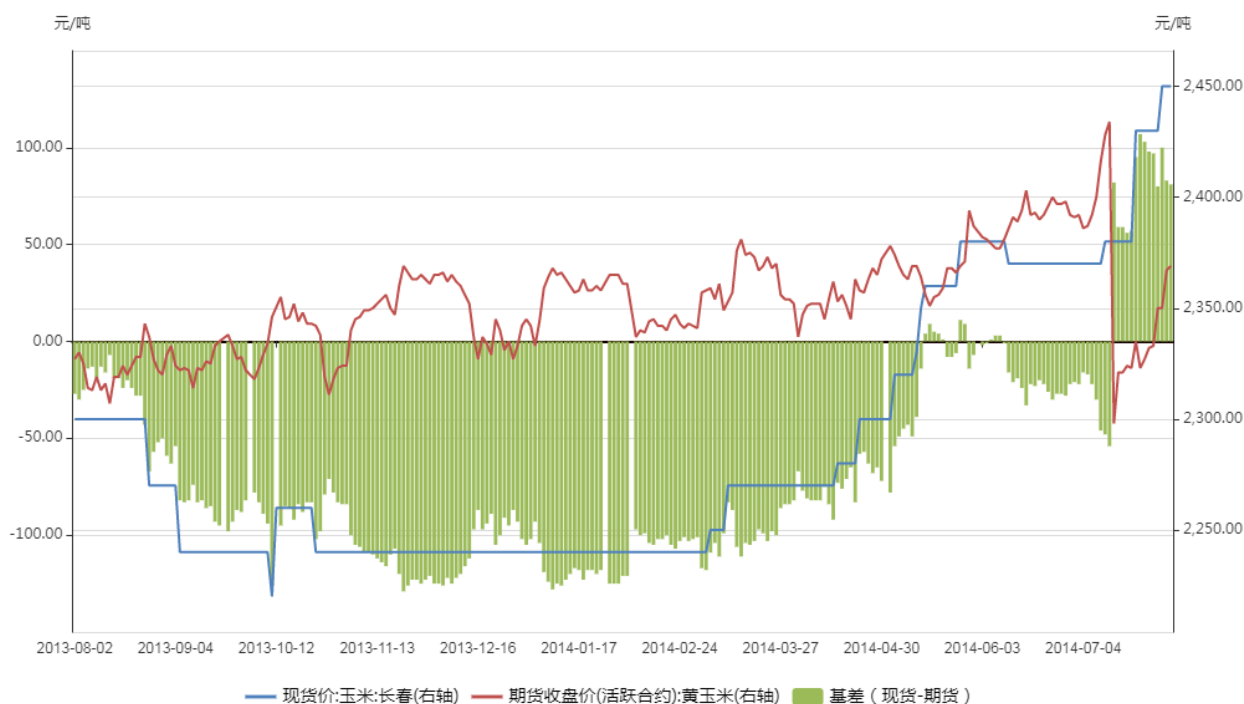
数据来源 Wind

数据来源：瑞达研究院 wind

2、玉米活跃合约期价和全国现货均价截至周五基差报-50元/吨，周环比-82元/吨。

图：玉米期价与现价走势

国内玉米基差(活跃合约)

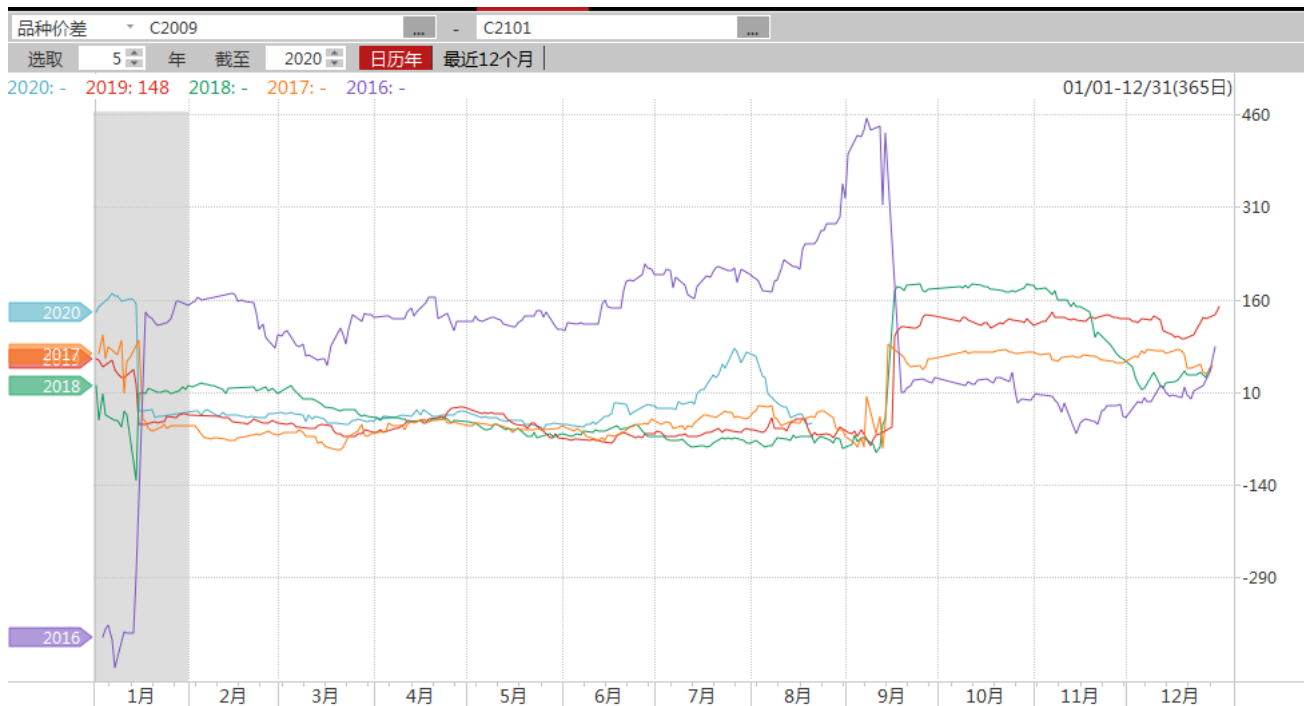


数据来源 Wind

数据来源：瑞达研究院 Wind

3、玉米2009-2101价差环比-14降至-43元/吨，仍处于历史偏低水平。

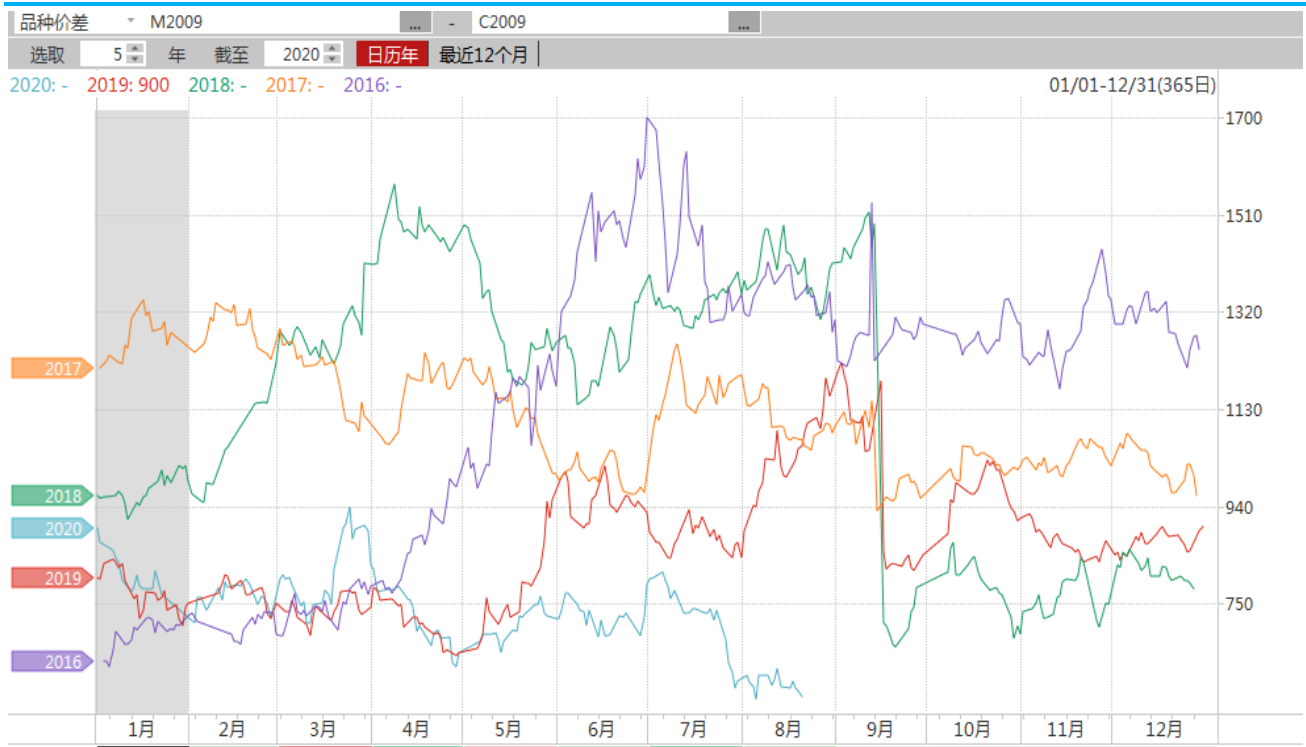
图：玉米2009-2101合约价差



数据来源：瑞达研究院 WIND

4、豆粕2009-玉米2009合约价差环比由+622降至+568元/吨，整体处于历史最低水平。

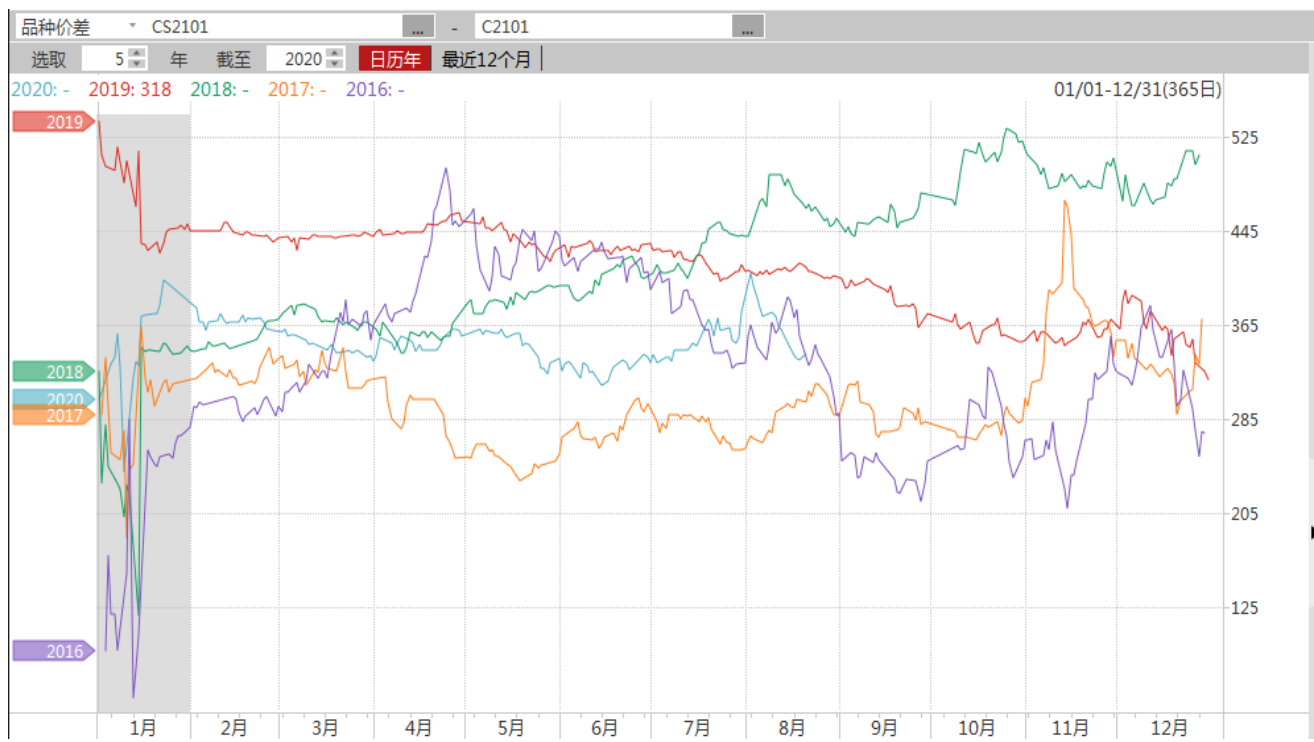
图：豆粕2009-玉米2009合约价差



数据来源：瑞达研究院 WIND

5、CS2101-C2101合约价差环比由+362降至+337元/吨，整体处于历史同期中等水平。

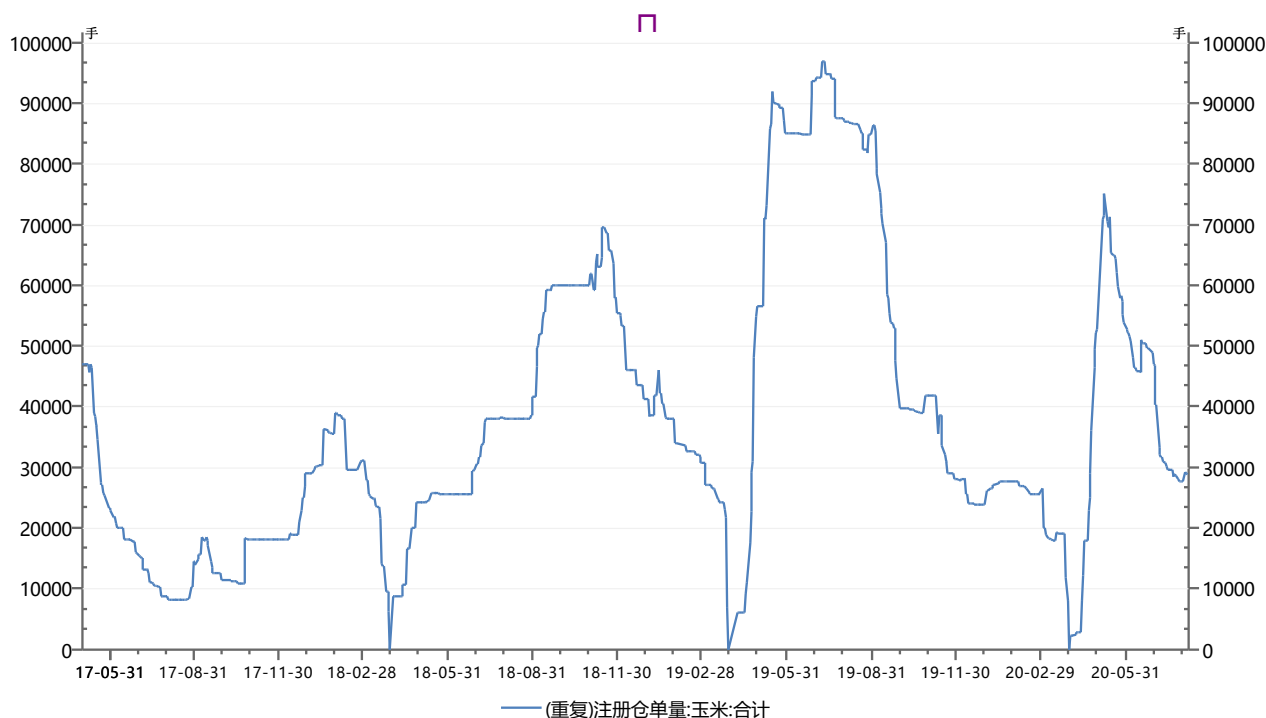
图：CS2101-C2101合约价差图



数据来源：瑞达研究院 WIND

6、周度黄玉米注册仓单量为32190手，-50手，本周仓单减少，整体处于历史中等偏低水平。

图：玉米注册仓单

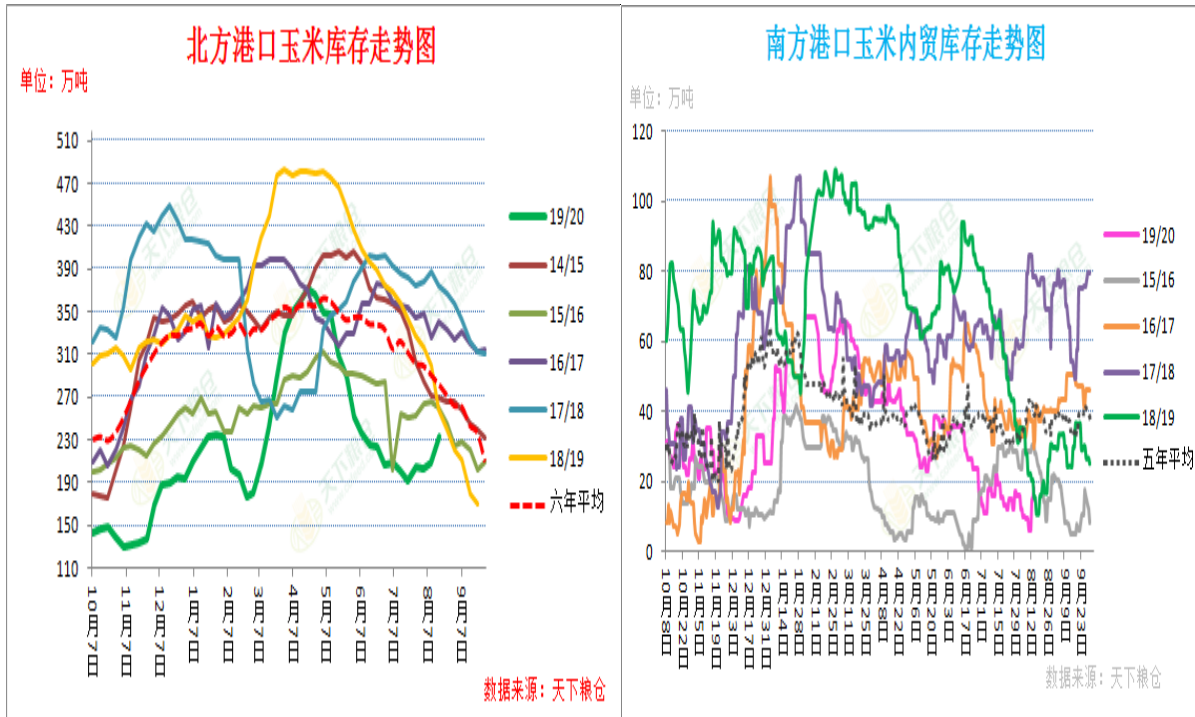


数据来源：Wind

数据来源：瑞达研究院 Wind

7、截至8月14日，北方港口库存为233.4万吨，较上周同期的208万吨增加25.4万吨，增幅为12.21%；南方港口（广东）库存为18.2万吨，较上周同期的7.9万吨增加10.3万吨，增幅为+130.38%。

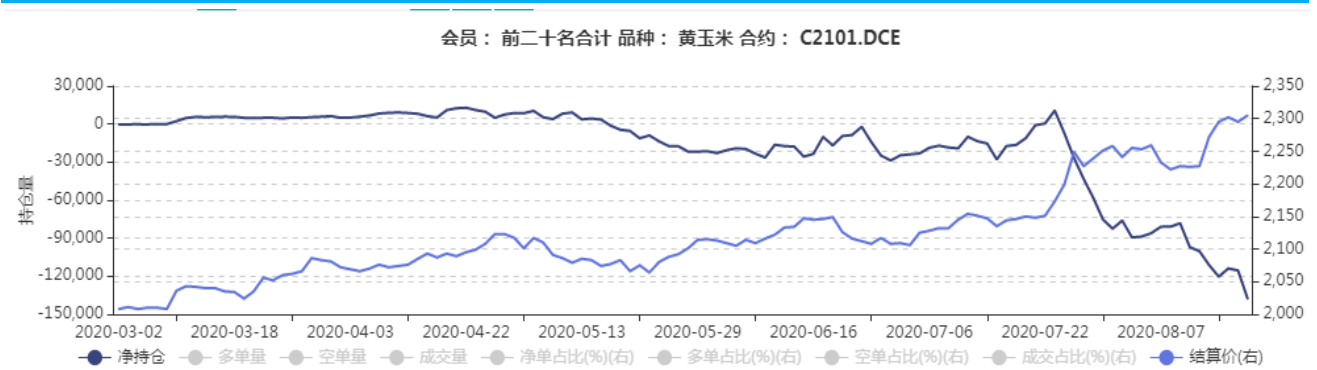
图：南北方港口库存



数据来源：瑞达研究院 天下粮仓

8、玉米 2101 合约期价震荡上涨，主流资金空头震荡增加，净空单报 137969 手，增 192353 手，显示当前价格区间看空情绪转强。

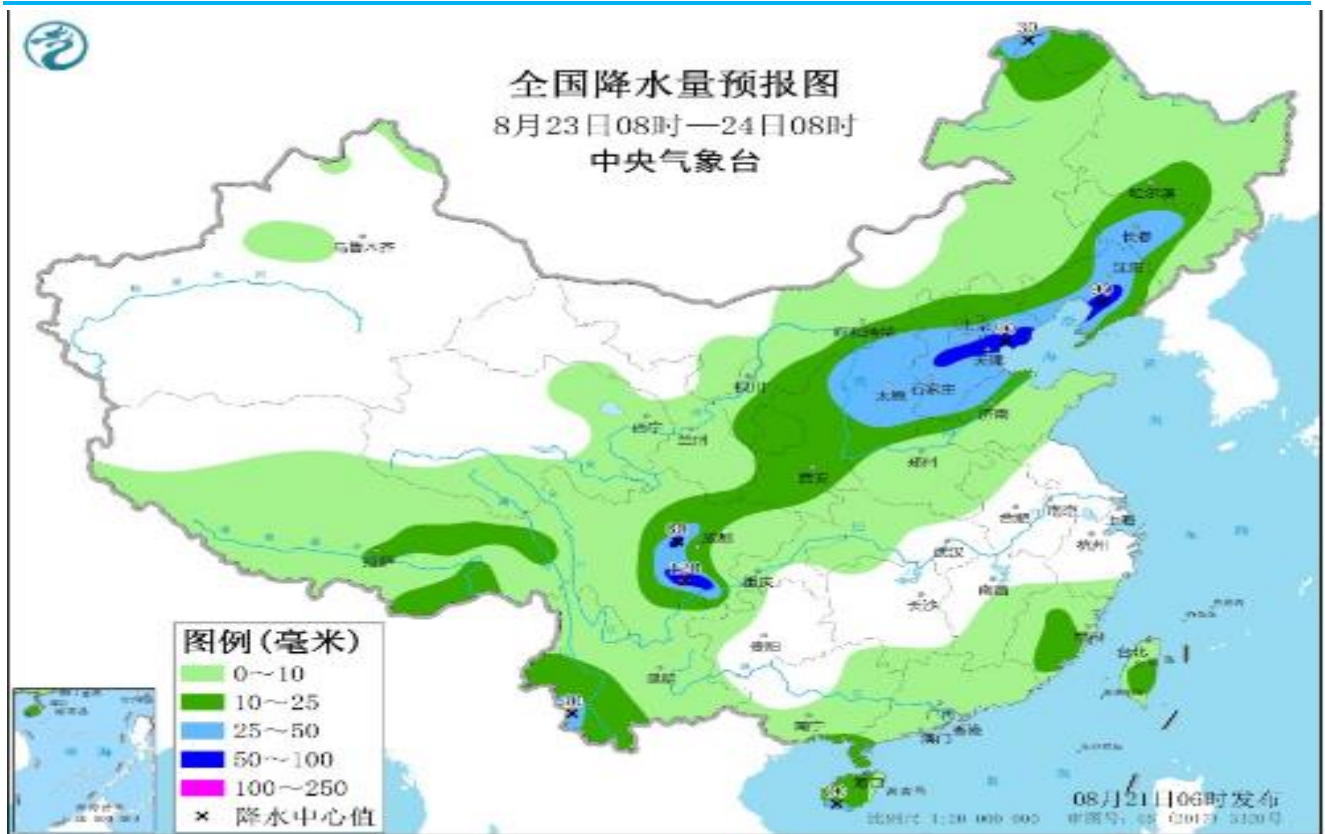
图：玉米01合约前20名净持仓变化情况



数据来源：瑞达研究院 文华财经

9、辽宁南部、河北中部和东北部、天津大部、四川盆地西南部等地区部分地区有暴雨，局地大暴雨，大雨天气，影响春玉米作物生长。

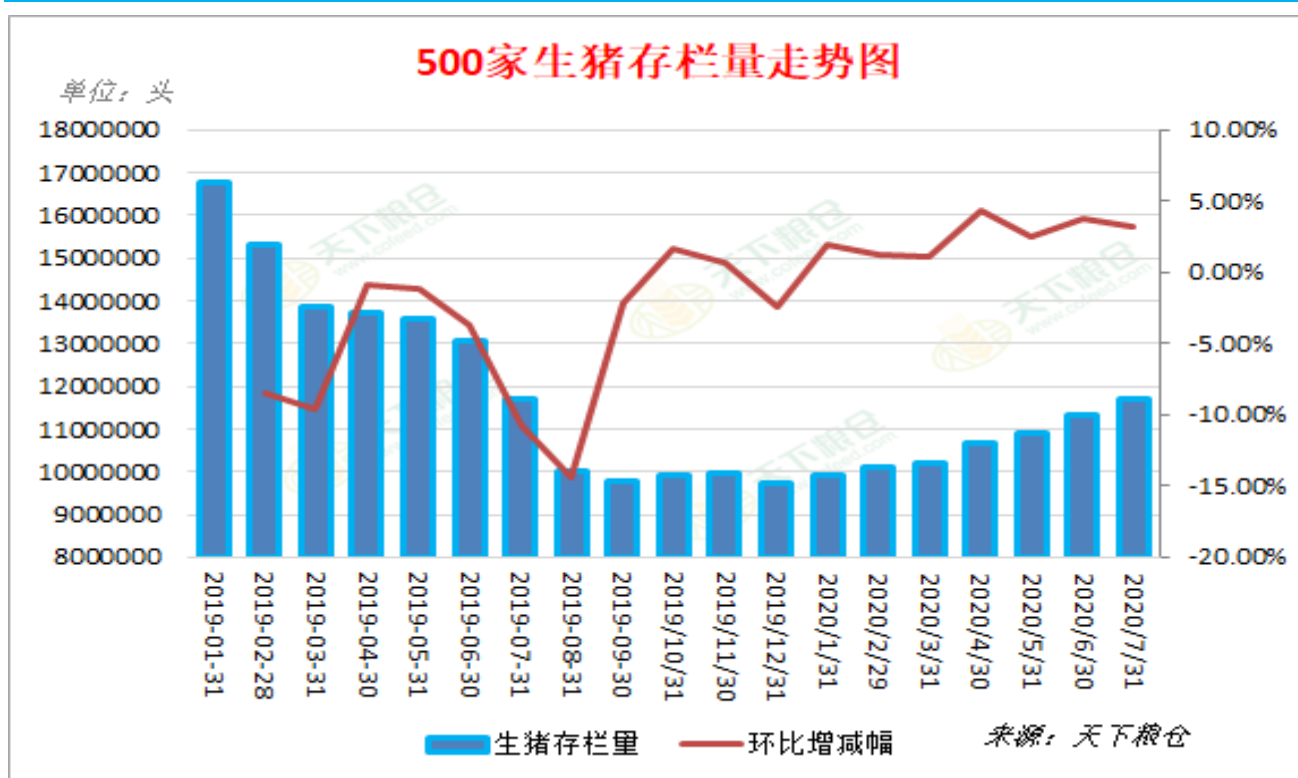
图：全国降水量预报图



数据来源：瑞达研究院 中国饲料行业信息网

10、根据天下粮仓：截至2020年7月份全国月度能繁母猪存栏量3871173头，存栏继续保持环比增长，增幅4.68%，连续十一个月增长。截至2020年6月全国月度生猪存栏数量报21915663头，月度环比增幅4.09%；生猪养殖利润，截至8月7日报923元/头，周环比降幅13%。

图：生猪存栏走势与生猪养殖利润



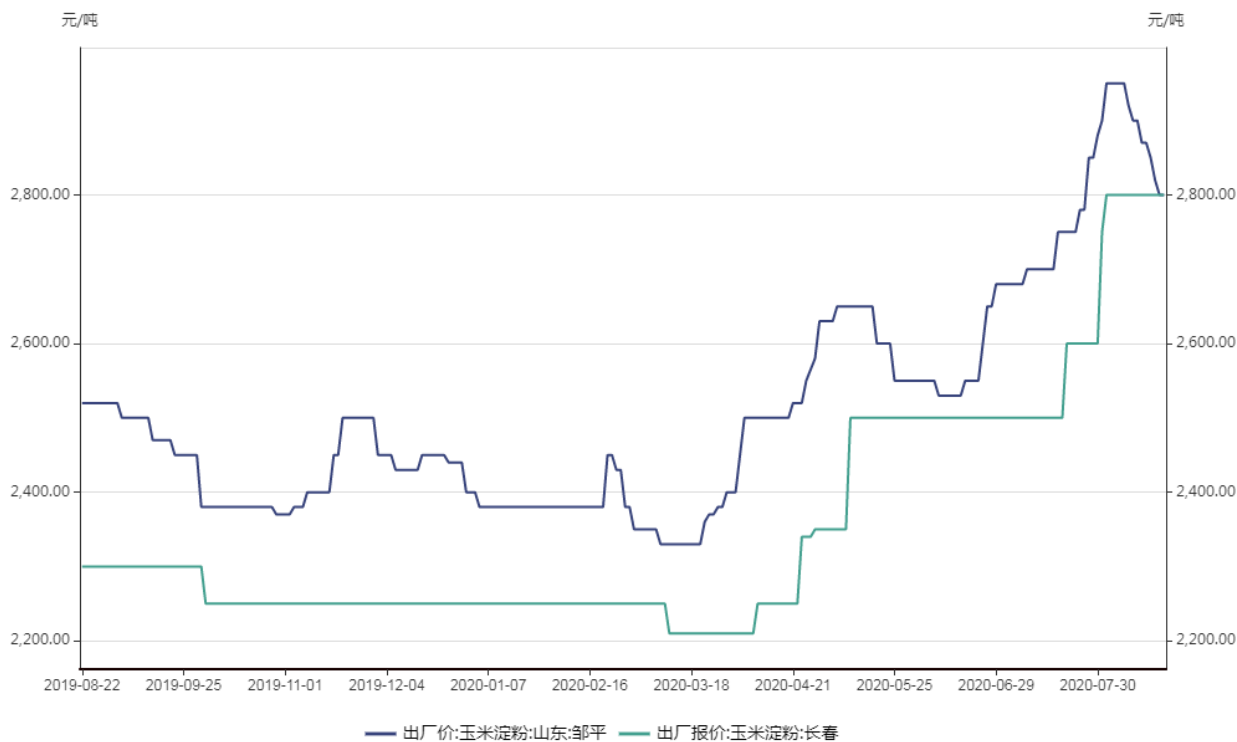
生猪养殖利润



数据来源：瑞达研究院 布瑞克 天下粮仓

11、截止8月20日玉米淀粉山东报2800元/吨，截至8月20日吉林报2800元/吨。

图：山东玉米淀粉价格走势和吉林玉米淀粉价格走势

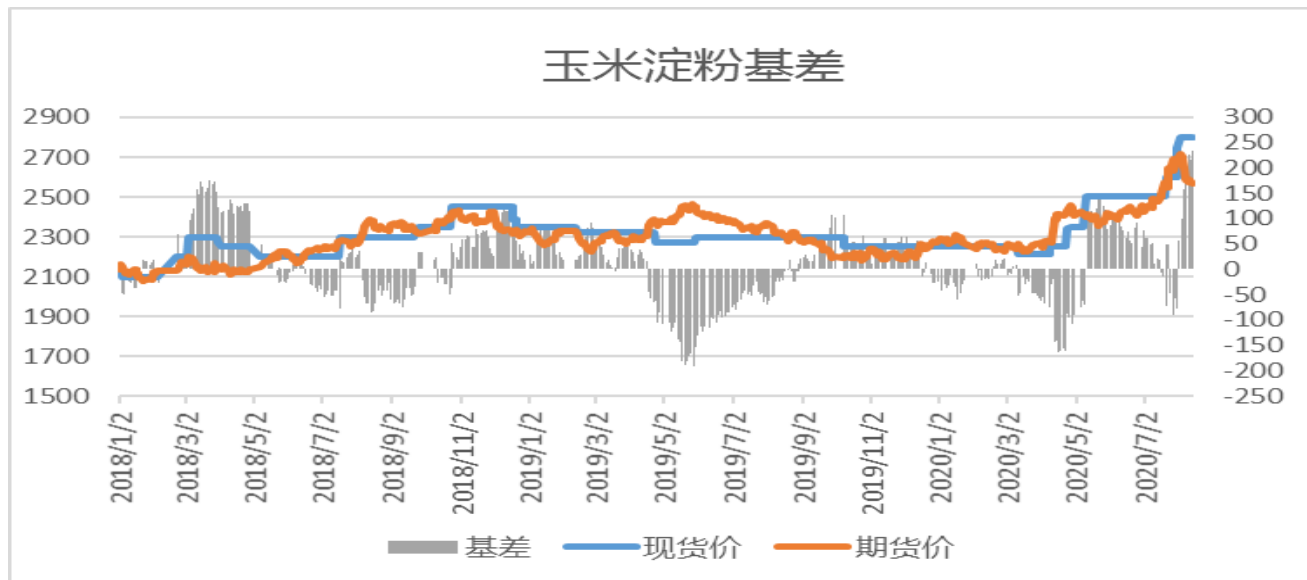


数据来源: Wind

数据来源: 瑞达研究院 WIND

12、淀粉活跃合约期货截至周五基差报+153元/吨，环比周度-70元/吨。

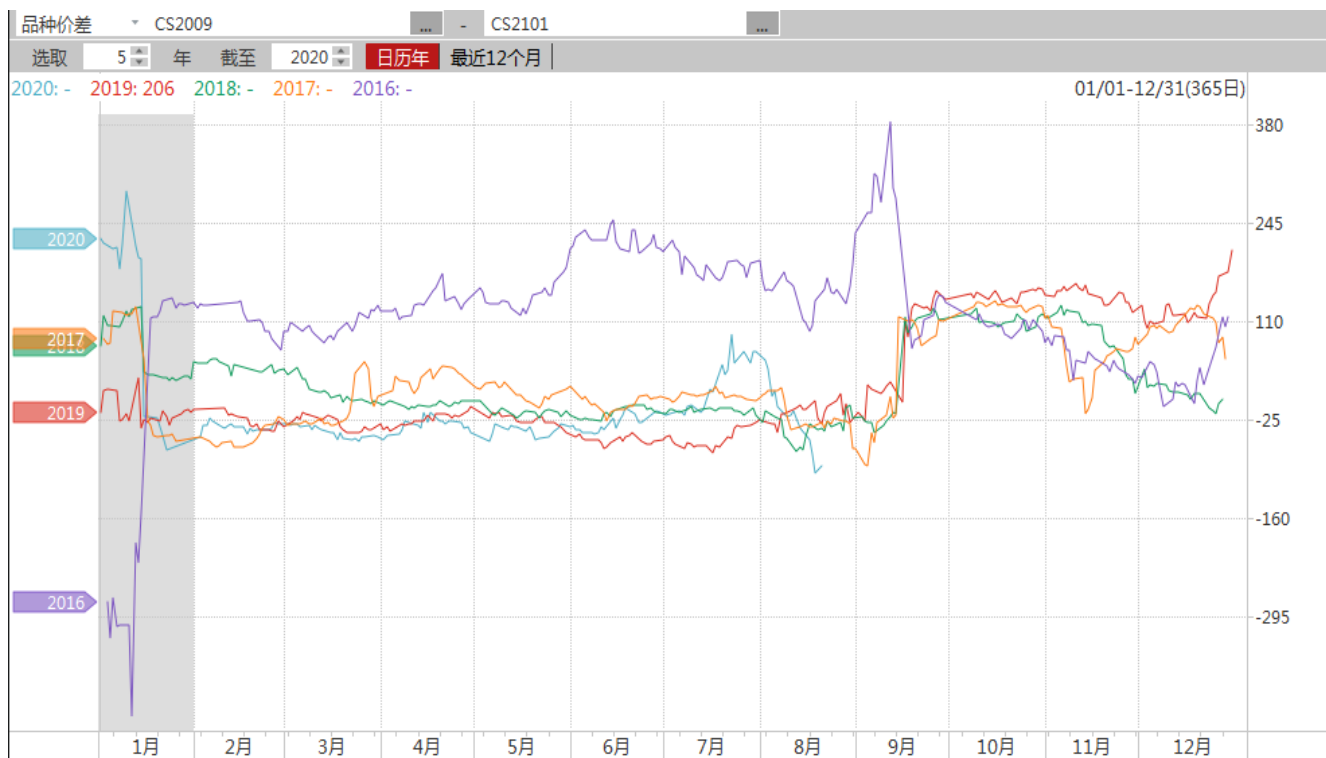
图：淀粉现价与期价走势



数据来源: 瑞达研究院 WIND

12、淀粉2009-2101价差报-89元/吨，较上周-66元/吨，整体处于历史同期最低水平。

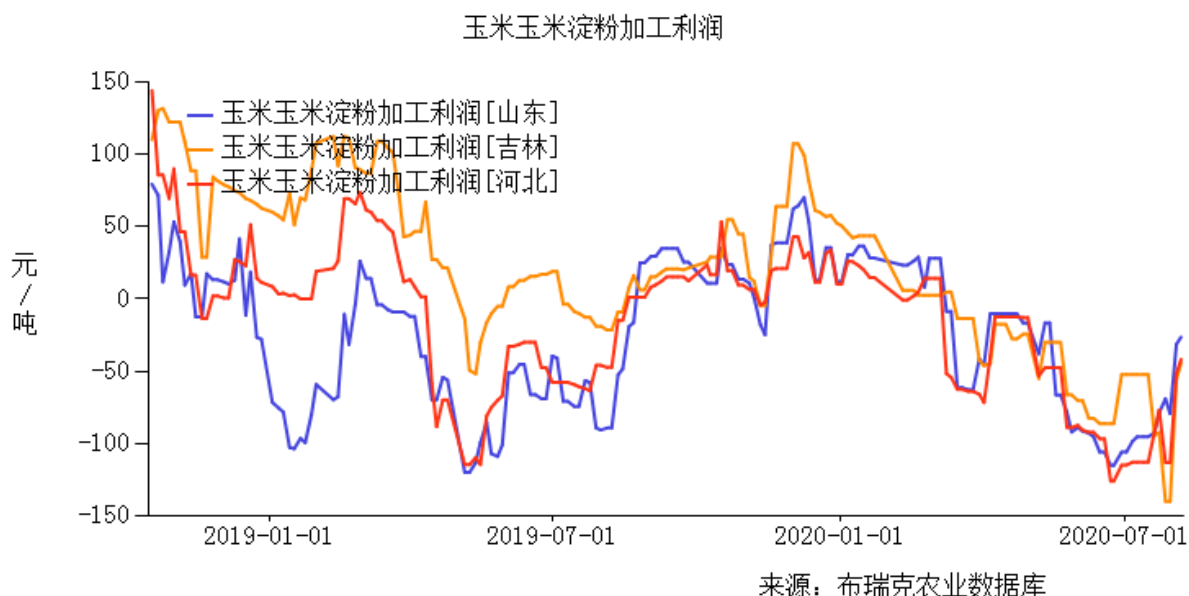
图：淀粉2009-2101合约价差



数据来源：瑞达研究院 WIND

14、根据天布瑞克数据，截至8月6日，淀粉加工亏损程度，其中河北加工利润周度-41元/吨，吉林加工利润周度-44元/吨；

图：淀粉主产区加工利润走势

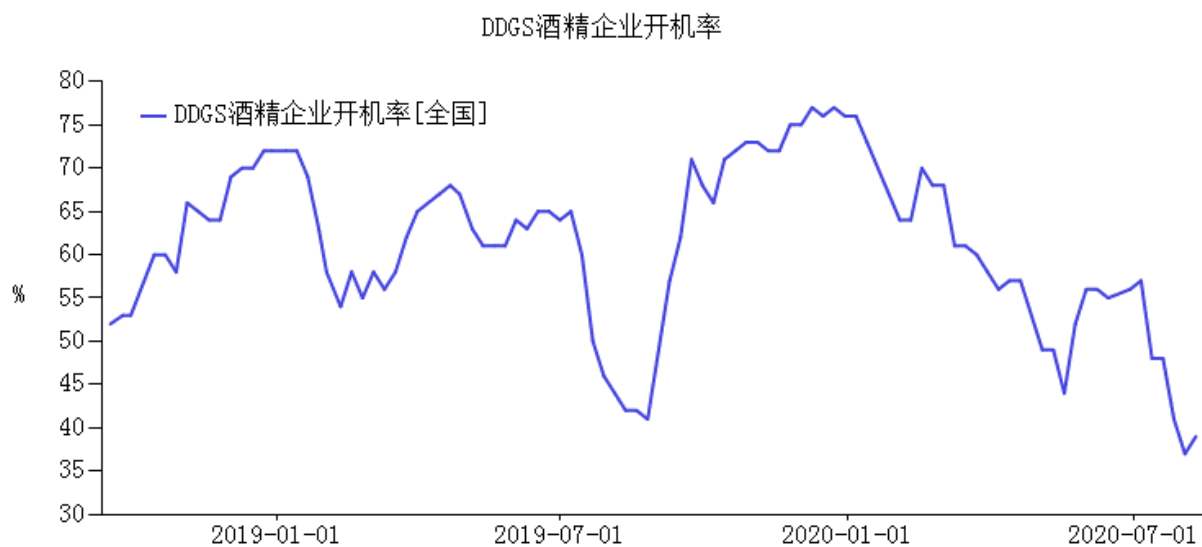


来源：布瑞克农业数据库

数据来源：瑞达研究院 布瑞克

15、根据布瑞克数据，截至8月10日，酒精企业开机率报39%，周度环比+2%，近期酒精企业开机率上涨。

图：DDGS酒精开机率

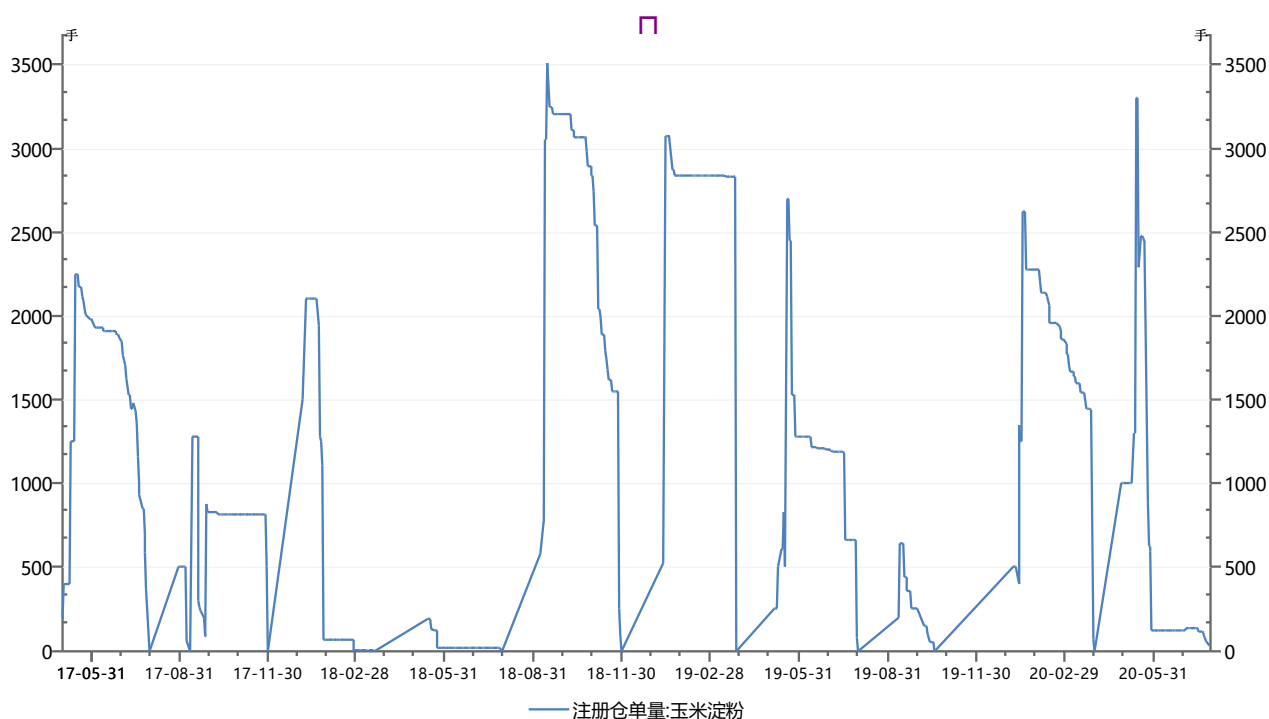


来源：布瑞克农业数据库

数据来源：瑞达研究院 布瑞克

16、周度玉米淀粉注册仓单量为0手，0手。

图：淀粉注册仓单

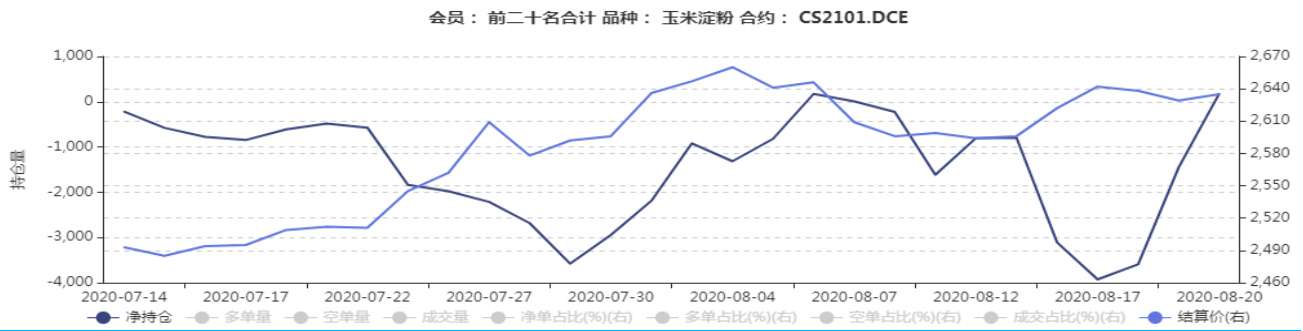


数据来源：Wind

数据来源：瑞达研究院 Wind

17、淀粉2101合约期价区间震荡，周五2101合约净多持仓182手，显示当前价格区间市场延续看涨情绪。

图：淀粉2101合约前20名净持仓变化情况



数据来源：瑞达研究院 文华财经

瑞达期货：农产品组

王翠冰

从业资格证号：F3030669

联系电话：4008-878766

本报告中的信息均来源于公开可获得资料，瑞达期货股份有限公司力求准确可靠，但对这些信息的准确性及完整性不做任何保证，据此投资，责任自负。本报告不构成个人投资建议，客户应考虑本报告中的任何意见或建议是否符合其特定状况。本报告版权仅为我公司所有，未经书面许可，任何机构和个人不得以任何形式翻版、复制和发布。如引用、刊发，需注明出处为瑞达期货股份有限公司研究院，且不得对本报告进行有悖原意的引用、删节和修改。

