

M  
A  
R  
K  
E  
T  
  
R  
E  
S  
E  
A  
R  
C  
H  
  
R  
E  
P  
O  
R  
T

# 市场研报



瑞达期货  
RUIDA FUTURES



金尝发



瑞达期货研究院

化工组 天然橡胶期货周报 2020年11月6日



关注瑞达研究院微信公众号

Follow us on WeChat

## 天然橡胶

### 一、核心要点

#### 1、周度数据

观察角度	沪胶	上一周	本周	涨跌
期货	收盘 (元/吨)	15680	14745	-935
	持仓 (手)	213625	194394	-19231
	前 20 名净持仓	-20821	-33527	-12706
现货	18 年国营全乳胶 (元/吨)	15025	13800	-1225
	基差 (元/吨)	-655	-945	-290

观察角度	20 号胶	上一周	本周	涨跌
------	-------	-----	----	----

期货	收盘（元/吨）	10865	10415	-450
	持仓（手）	29621	31237	+1616
	前 20 名净持仓	-1920	-3048	-1128
现货	STR20（美元/吨）	1805	1590	-215

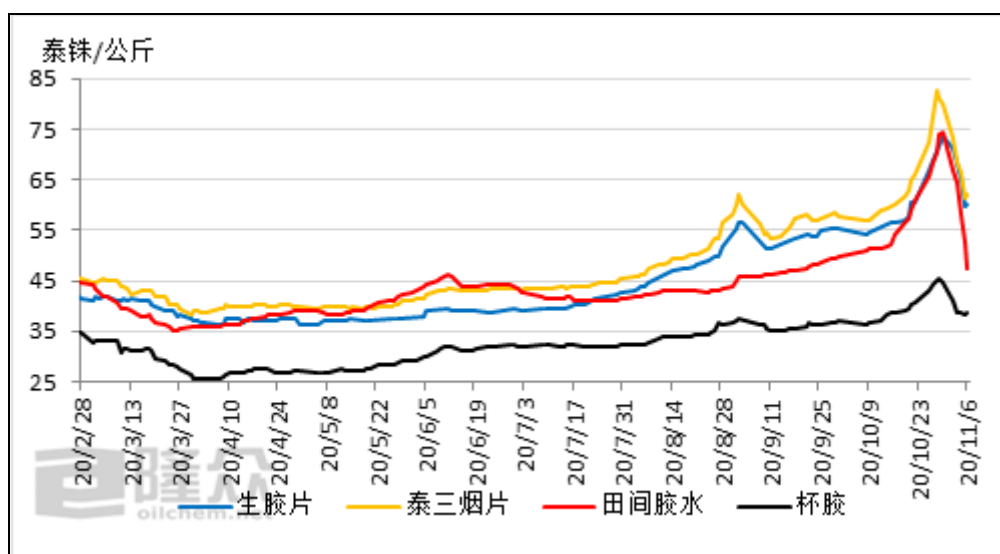
### 1、多空因素分析

利多因素	利空因素
重卡销量同环比继续增加	非交割品库存居于高位
轮胎企业高开工率	国内外原料季节性供应旺季
交割品量少	海外疫情二次爆发
今年减产已成定局	天气转好，原料价格回落

**周度观点策略总结：**前期国内外主产区降雨较多导致原料偏紧，特别是海南产区接连台风，降雨天气影响显著，胶农割胶工难以正常开展，原料争夺现象明显，近期随着天气转好及前期涨幅过快，原料进浓乳厂价格大幅回调，目前与进全乳厂价格持平，海南迎来新的台风，预计原料偏紧将持续。需求端来看，轮胎厂开工率环比继续提升，且明显高于去年同期，订单维持稳中向好，国内重卡销量虽然环比下降但同比上升，整体看天然橡胶供需偏紧并未改善。Ru2101 合约短期关注 14500 附近支撑，nr2101 合约关注 10250 附近支撑，不宜过分追空。

## 二、周度市场数据

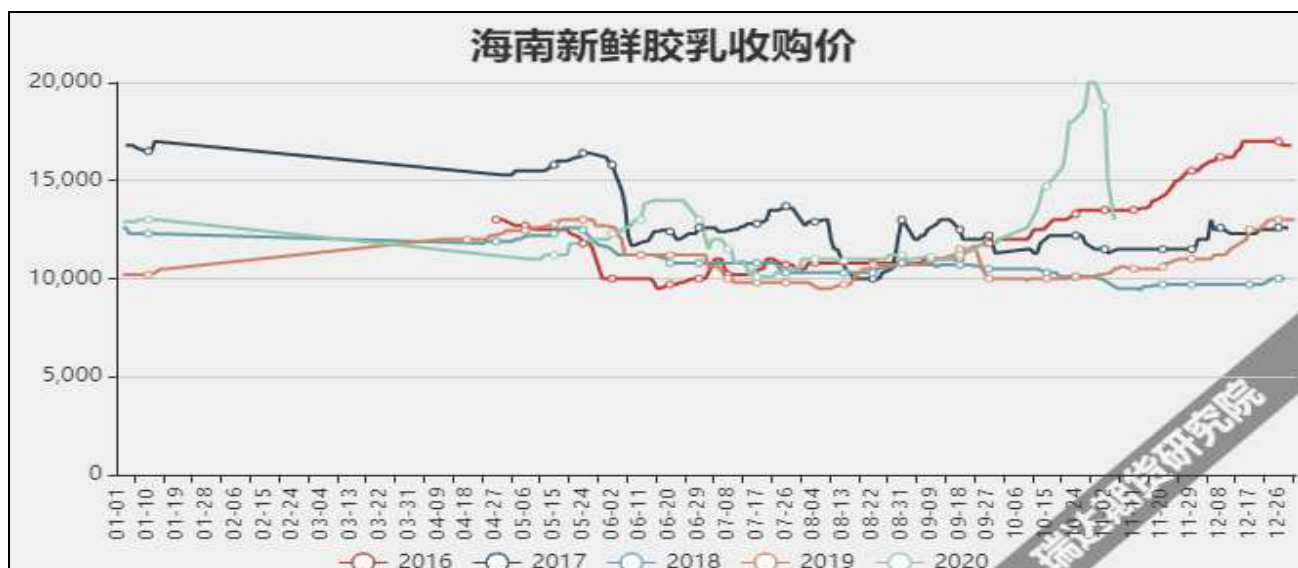
图1 国内天然橡胶市场价



数据来源：隆众石化 瑞达期货研究院

截至11月6日当周，泰国合艾原料市场田间胶水47.3（-27.2）泰铢/公斤；杯胶38.8（-5.9）泰铢/公斤。

图2 海南新鲜胶乳收购价



数据来源：WIND 瑞达期货研究院

截至11月6日，海南国营橡胶加工厂进浓乳厂制浓乳的原料收购价格13000（-6500）元/吨，胶水制全乳胶13000（-1200）元/吨。

图3 云南胶水收购价



数据来源：WIND 瑞达期货研究院

截至11月6日，云南胶水进干胶厂13.5-13.7（-0.3/-0.5）元/公斤，云南胶水进乳胶厂14.1（-0.9）元/公斤。

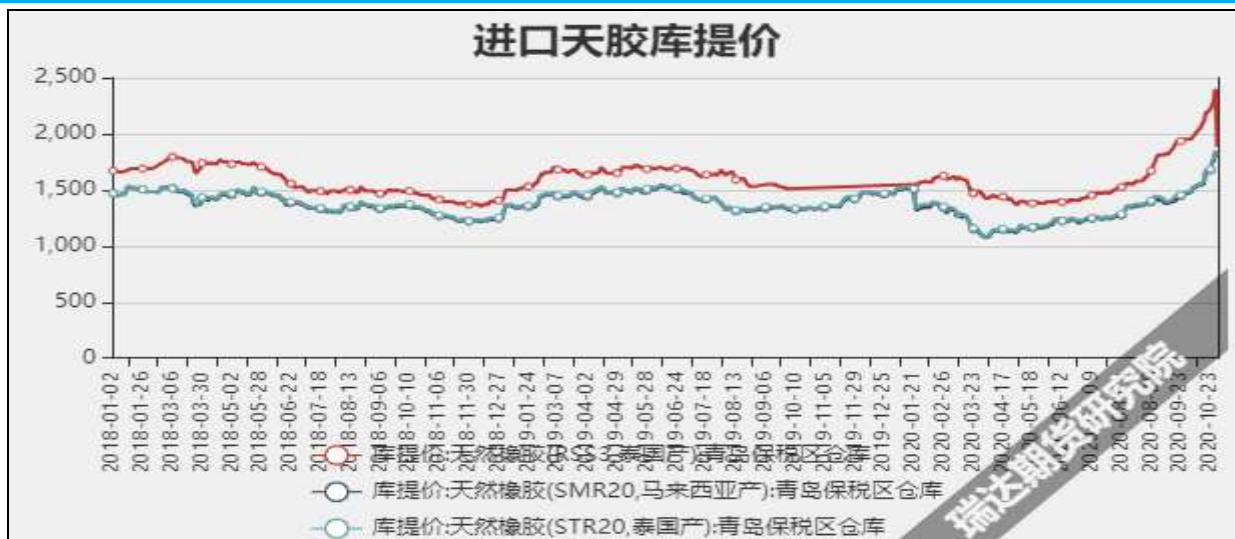
图4 国内天然橡胶市场价



数据来源: WIND 瑞达期货研究院

截至11月6日, 上海市场18年国营全乳胶报13800元/吨, 较上周-1225元/吨。

图5 进口天然橡胶库提价

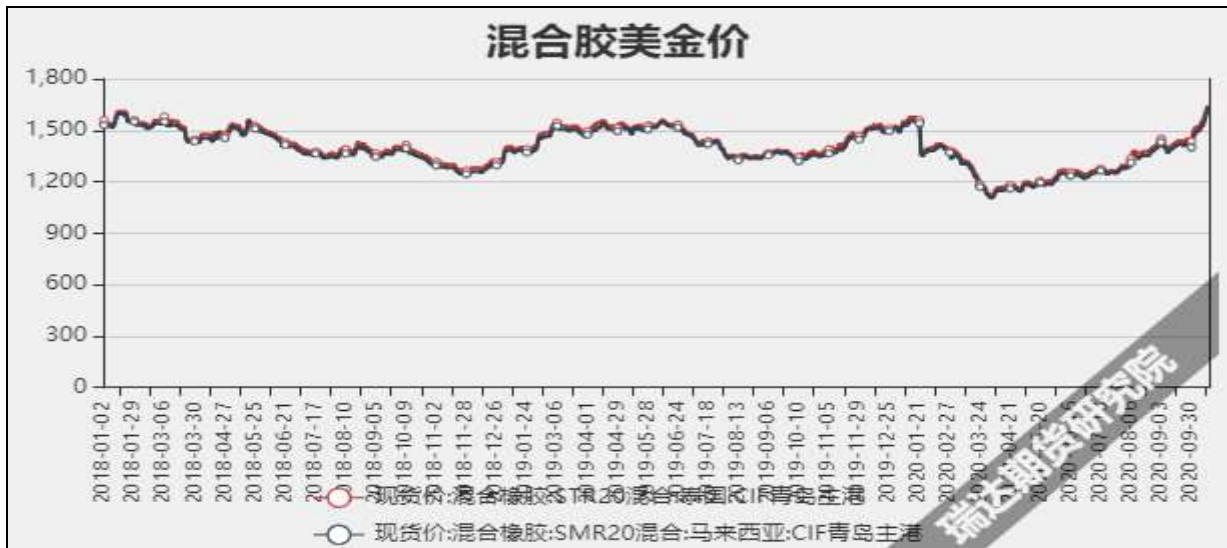


数据来源: WIND 瑞达期货研究院

截至11月5日, 青岛市场STR20库内现货报1580美元/吨, 周度-160美元/吨。

图6 混合胶美金价

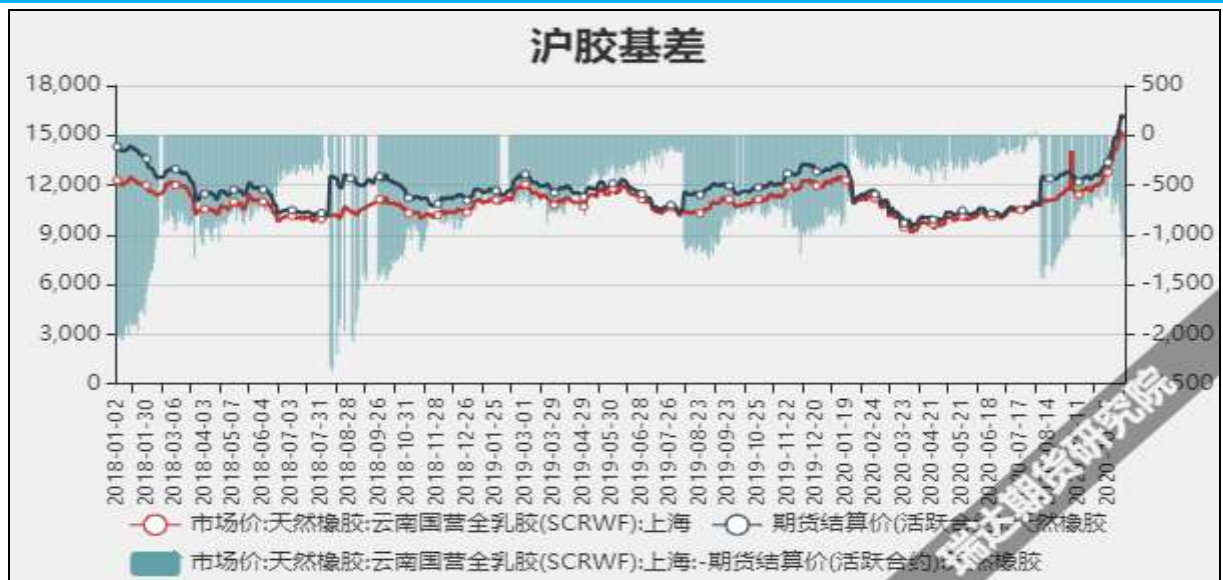




数据来源: WIND 瑞达期货研究院

截至11月5日, CIF青岛主港STR20混合1560美元/吨, 周度-135美元/吨; CIF青岛主港SMR20混合1540美元/吨, 周度-110美元/吨。

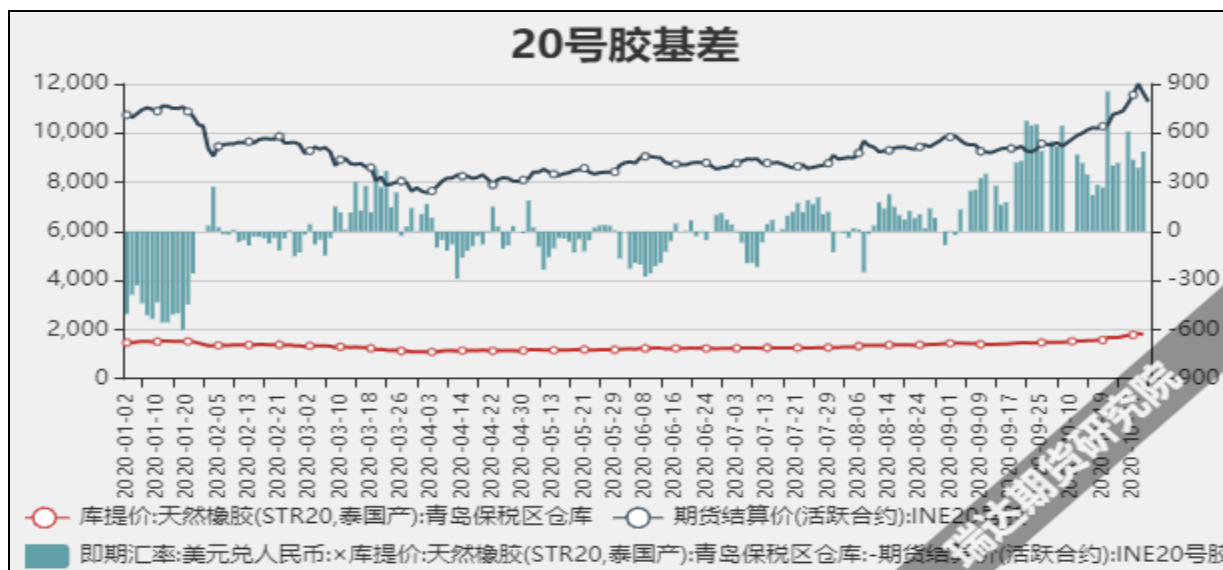
图7 沪胶基差



数据来源: WIND 瑞达期货研究院

截至11月6日, 沪胶基差为-1200元/吨, 较上周-215元/吨。

图8 20号胶基差



数据来源: WIND 瑞达期货研究院

截至11月5日, 20号胶基差为17.6元/吨, 较上周-466元/吨。

图9 全乳胶与越南3L价差



数据来源: WIND 瑞达期货研究院

截至11月6日, 全乳胶与越南3L价差100元/吨, 较上周+325元/吨。

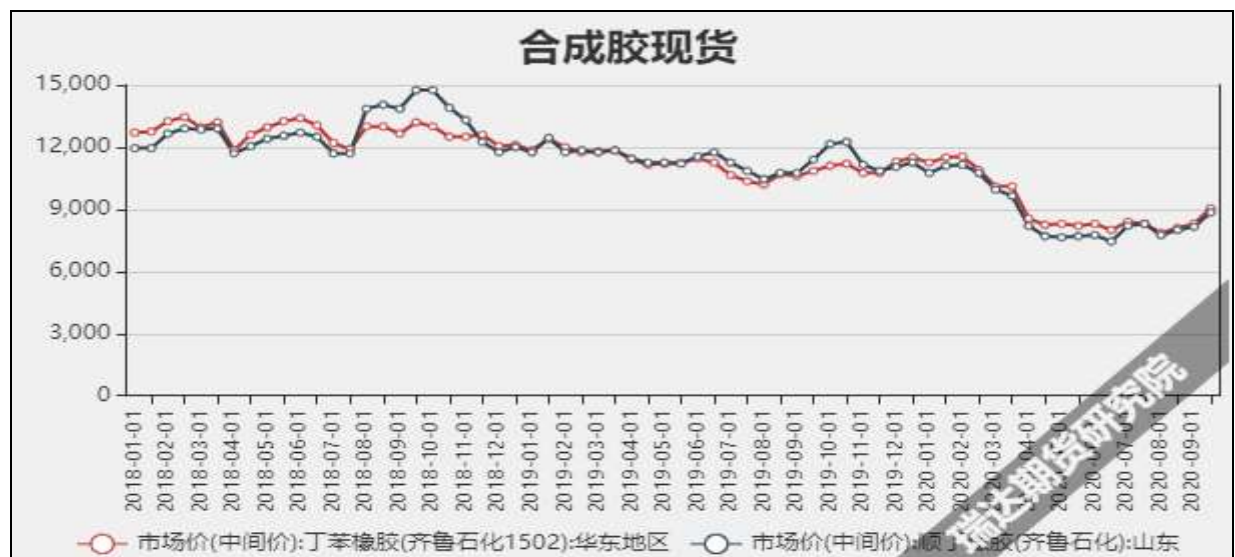
图10 泰国3号烟片与沪胶价差



数据来源: WIND 瑞达期货研究院

截至11月6日, 泰国3号烟片与沪胶价差4000元/吨, 较上周+10元/吨。

图11 合成胶现货价



数据来源: WIND 瑞达期货研究院

截至11月5日, 华东市场丁苯橡胶11400元/吨, 较上周+0元/吨; 华北市场顺丁橡胶报10720元/吨, 较上周+0元/吨。

图12 全乳胶与合成胶价差





数据来源: WIND 瑞达期货研究院

截至11月5日, 全乳胶与合成胶价差在2275元/吨, 较上周-1350元/吨。

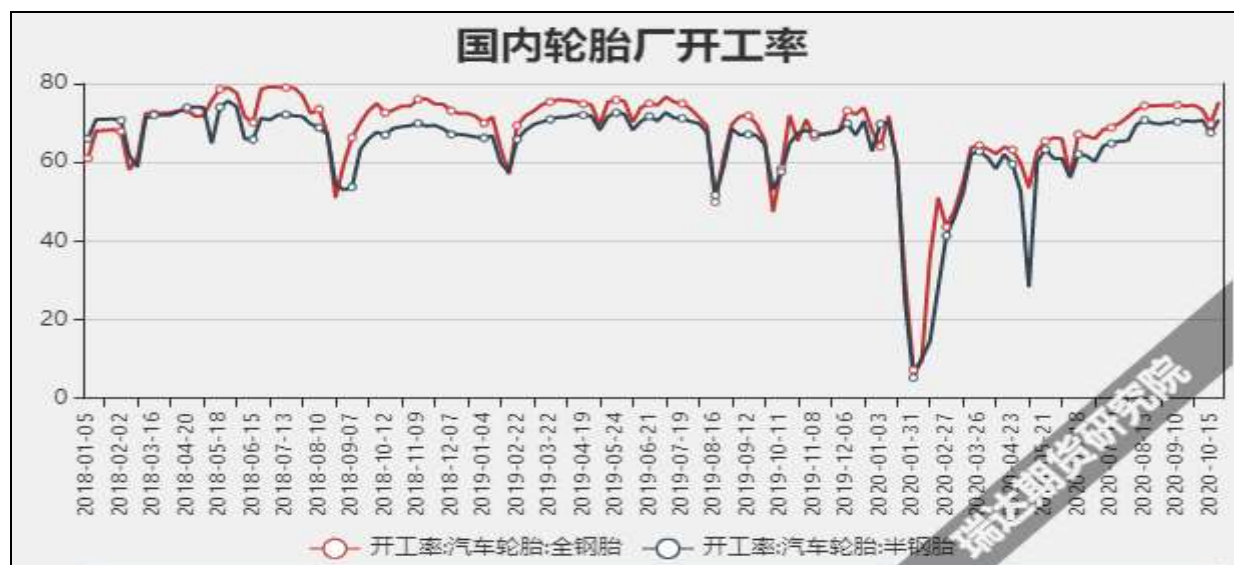
图13 沪胶期价与仓单走势对比



数据来源: WIND 瑞达期货研究院

截至11月6日, 沪胶仓单225000吨, 较上周+3970吨。

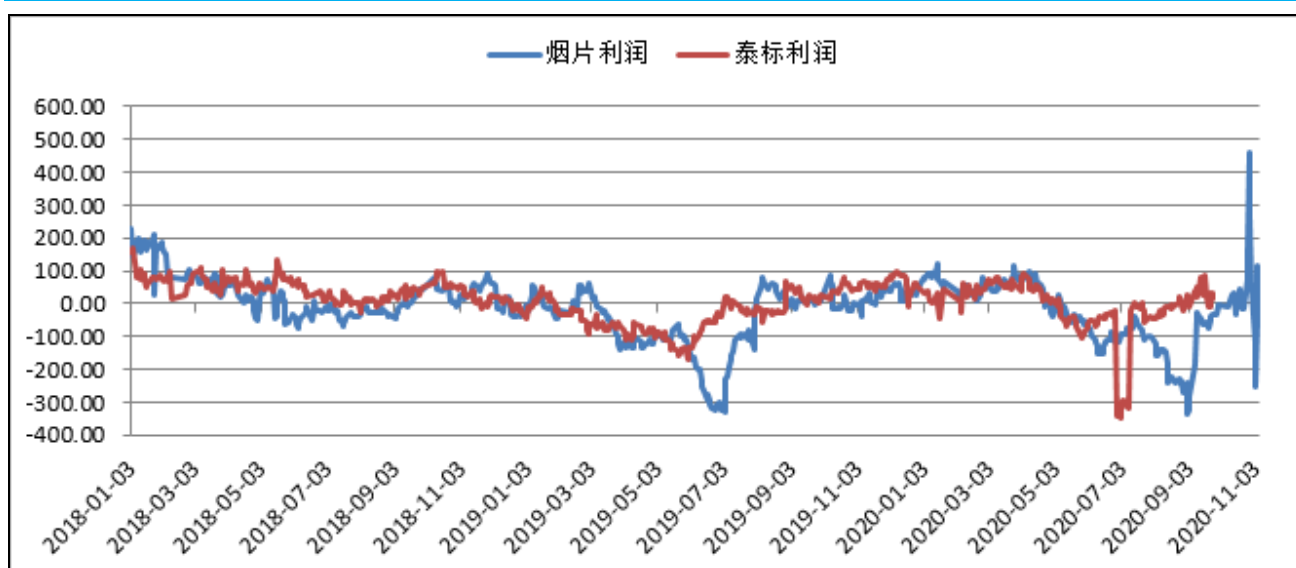
图14 轮胎厂开工率



数据来源: WIND 瑞达期货研究院

截至11月5日当周, 国内半钢胎厂家开工率为71.23%, 环比+0.22%; 全钢胎厂家开工率为75.39%, 环比+0.09%。

图15 标胶和烟片加工利润



数据来源: WIND 瑞达期货研究院

截至11月5日, 烟片胶加工利润114.16美元/吨, 较上周-153.45美元/吨; 标胶加工利润为30.79美元/吨, 较上周+12.09美元/吨。

图16 天然橡胶进口利润



数据来源: WIND 瑞达期货研究院

截至11月6日,天然橡胶进口利润在-305.92元/吨,较上周+615.19元/吨。

瑞达期货化工林静宜

资格证号: F0309984

Z0013465

联系电话: 4008-878766

## 免责声明

本报告中的信息均来源于公开可获得资料,瑞达期货股份有限公司力求准确可靠,但对这些信息的准确性及完整性不做任何保证,据此投资,责任自负。本报告不构成个人投资建议,客户应考虑本报告中的任何意见或建议是否符合其特定状况。本报告版权仅为我公司所有,未经书面许可,任何机构和个人不得以任何形式翻版、复制和发布。如引用、刊发,需注明出处为瑞达期货股份有限公司研究院,且不得对本报告进行有悖原意的引用、删节和修改。