

M
A
R
K
E
T

R
E
S
E
A
R
C
H

R
E
P
O
R
T

市场研报



瑞达期货
RUIDA FUTURES



金尝发



瑞达期货研究院

股指期货周报 2020年1月15日

联系方式：研究院微信号



关注瑞达研究院微信公众号

Follow us on WeChat

股指

一、核心要点

1、周度数据

期货	合约名称	周涨跌幅%	涨跌幅%	结算价
	IF2102	-0.63	-0.67	5457.8
	IH2102	1.12	-0.16	3827.2
	IC2102	-1.79	-0.73	6364.6
现货	指数名称			收盘价
	沪深 300	-0.68	-0.23	5458.08
	上证 50	0.78	0.18	3817.93
	中证 500	-2.14	-0.35	6417.50

2、消息面概览

	影响
央行副行长陈雨露表示，2021 年稳健货币政策会更加合理适度、灵活精准，央行会坚持稳字当头，不急转弯，灵活把握货币政策力度、节奏和重点，以适度	中性

货币增长支持经济持续恢复和高质量发展。陈雨露指出，M2 和社会融资规模增速可以根据经济形势和宏观经济治理需要，略高或者略低于名义经济增速，以此体现中长期内货币政策逆周期调节。	
央行货币政策司司长孙国峰表示，2020 年 12 月末，企业贷款加权平均利率 4.61%，较上年末下降 0.61 个百分点，处于历史最低水平，也大于去年 1 年期 LPR 降幅。与此同时，贷款利率下行推动存款利率下降，而不论是横向比较还是纵向比较，目前我国存款准备金率水平不高。	中性
新《证券法》下，市场禁入外延再次得到扩张和明确。证监会就修订《证券市场禁入规定》公开征求意见，在原有市场禁入类别基础上，新增“交易类禁入”类型，明确其适用于严重扰乱证券交易秩序或者交易公平的违法行为。新规还明确将信息披露严重违法造成恶劣影响的情况列入终身禁入情形。	中性偏多
央行金融市场司司长邹澜表示，近年来央行坚持房住不炒定位，重点开展以下几方面工作：一是加强房地产金融调控，牵头各部门加强对各类资金流入房地产的情况监测，2020 年房地产贷款增速为 8 年来首次低于各项贷款增速。二是实施房地产金融审慎管理制度，形成重点房地产企业资金监测和管理规则等。三是完善住房租赁金融政策。	中性
<p>周度观点及策略：A 股近两周可谓跌宕起伏，市场波动率明显上升，“机构抱团股瓦解”的担忧令前期涨幅较大的权重蓝筹集体哑火回撤，带动主要指数应声下挫，但此前表现低迷的科技股，及低估值大盘蓝筹崛起，支撑沪指维持在 3500 点上方运行。市场交投热情居高不下，成交额始终保持在万亿元以上，陆股通资金亦连续十一周净流入，A 股的调整似乎更像是以退为进，酝酿进一步上攻。周五海外市场波动有所加大，但央行关于货币、利率、通胀、地产等方面，释放的信号总体较为中性，短时间内预计较难出现明显收紧的迹象，将有助于 A 股行情的进一步演绎。此外，近期抱团股虽出现了较大幅度的回调，但白酒以及其他行业年报预告整体较为亮眼，因而在估值大幅消化后，绩优权重股仍有继续上行的基础。建议期指逢回调吸纳，股票建议可关注处于低位，或高位回调的机构重仓股。</p>	

二、周度市场数据

1、行情概览

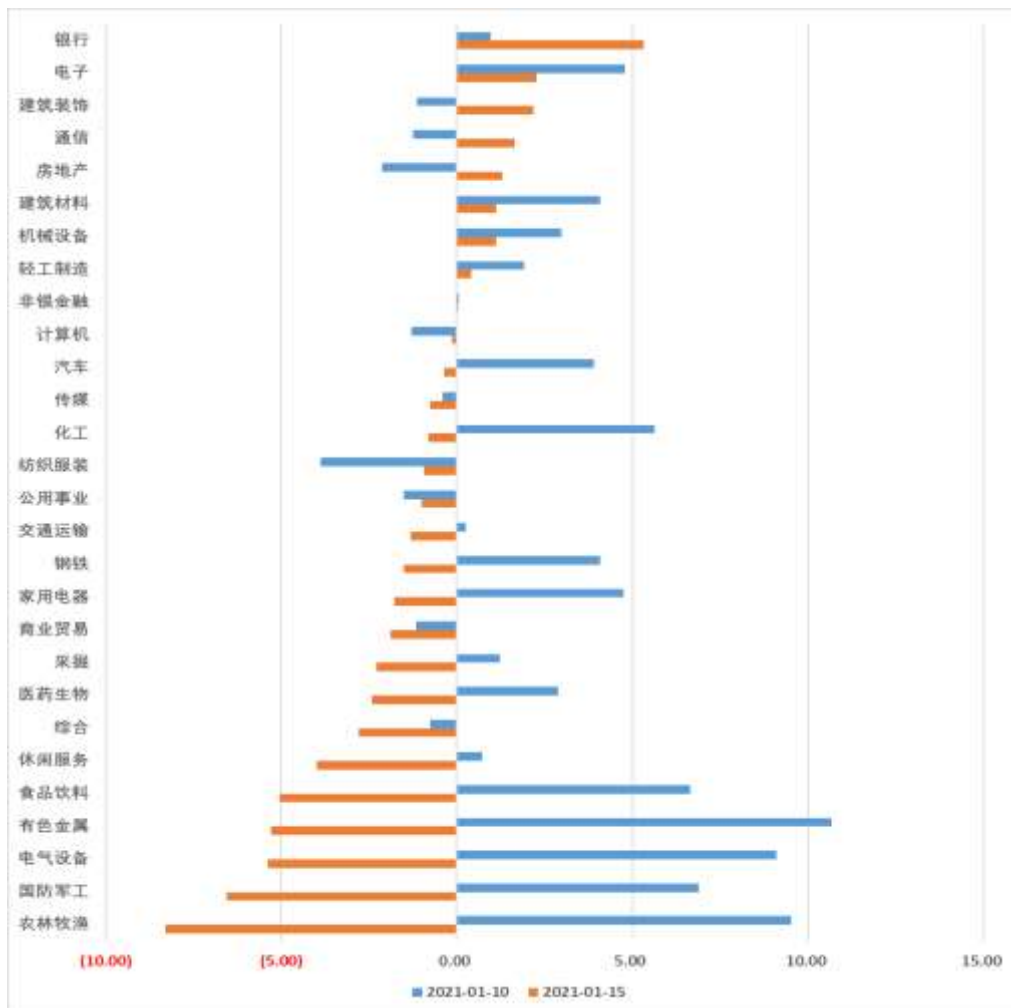
图表1-1 国内主要指数

	周涨跌幅%	周四涨跌幅%	收盘点位
上证指数	-0.10	0.01	3566.38
深圳成指	-1.88	-0.25	15031.70
创业板	-1.93	0.02	3089.94
中小板	-2.03	-0.30	10109.69
科创 50	4.99	0.02	1447.58

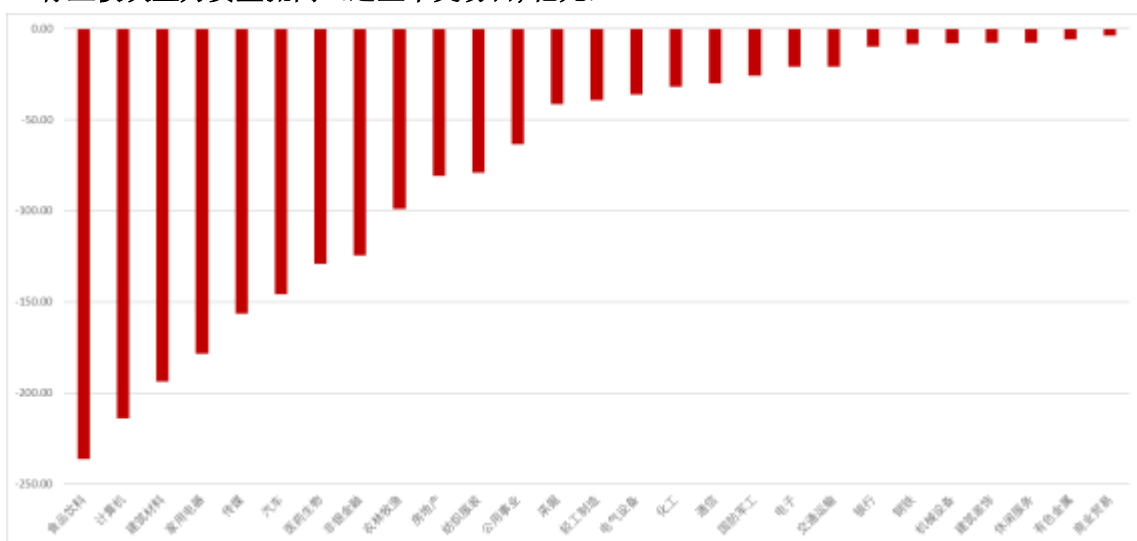
图表1-2 国外主要指数

	周涨跌幅%	周五涨跌幅%	收盘点位
标普 500	-1.48	-0.72	3768.25
英国 FTSE100	-2.00	-0.97	6735.71
恒生指数	2.50	0.27	28573.86
日经 225	1.35	-0.62	28519.18

图表1-3-1行业板块涨跌幅（%）



行业板块多数回调，前期涨幅较大的农牧、军工、电气设备、有色、消费大幅回调；银行、软件走强。
 图表1-4 行业板块主力资金流向（近五个交易日，亿元）



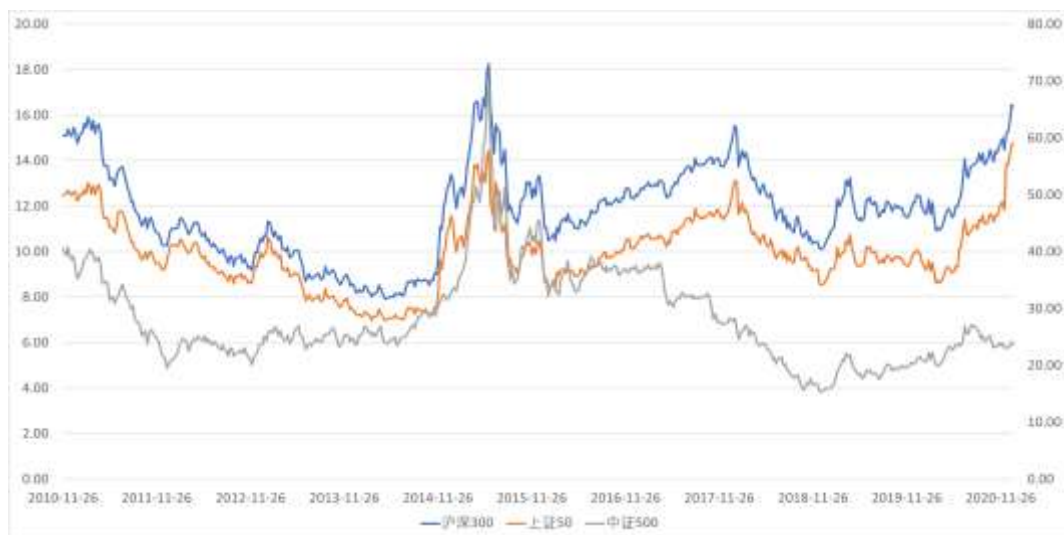
食品饮料继续遭到资金大幅抛售，计算机、建筑材料、家用电器资金流出量较大。

2、估值变化

图表2-1 A股主要指数（市盈率 TTM_整体法，剔除负值）



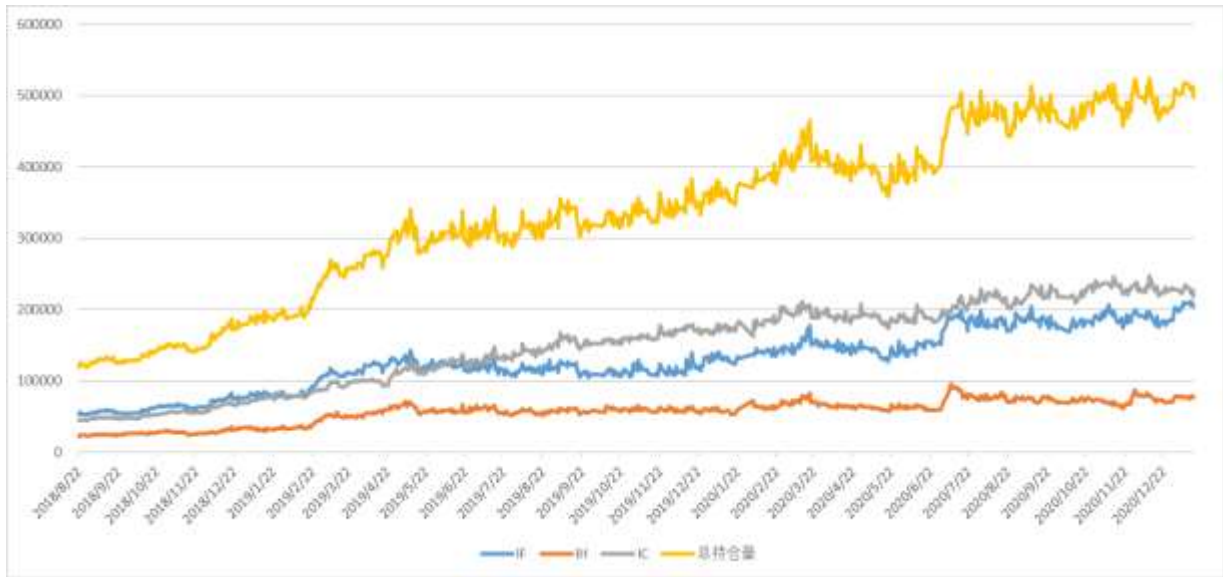
图表2-2 三大股指期货指数



数据来源：瑞达研究院 WIND

3、流动性及资金面

图表3-1 股指期货持仓量



图表3-2 Shibor利率



周五央行缩量续作MLF，叠加信贷数据表现不及预期，短期利率上行。

图表3-3 限售解禁市值



上周股东净减持77.46亿元，本周解禁市值增至1137.58亿元。

图表3-4 陆股通资金流向



陆股通资金净流入179.59亿元，连续十一周净流入。

图表3-5 基金持股比例（每周四）



基金股票投资比例较前一周五上升0.1%至64.84%

图表3-6-1、2 两融余额(每周四)



两融余额较前一周增加100.33亿元至16826.641亿元，融资买入额占A股成交额比例保持在10%附近

新股：11只新股申购

数据来源：瑞达研究院 WIND、东方财富

4、股指期货价差变化

图表4-1-1 IF主力合约基差



图表4-1-2 IF跨期



图表4-2-1 IH主力合约基差



图表4-2-2 IH跨期



图表4-3-1 IC主力合约基差



图表4-3-2 IC跨期

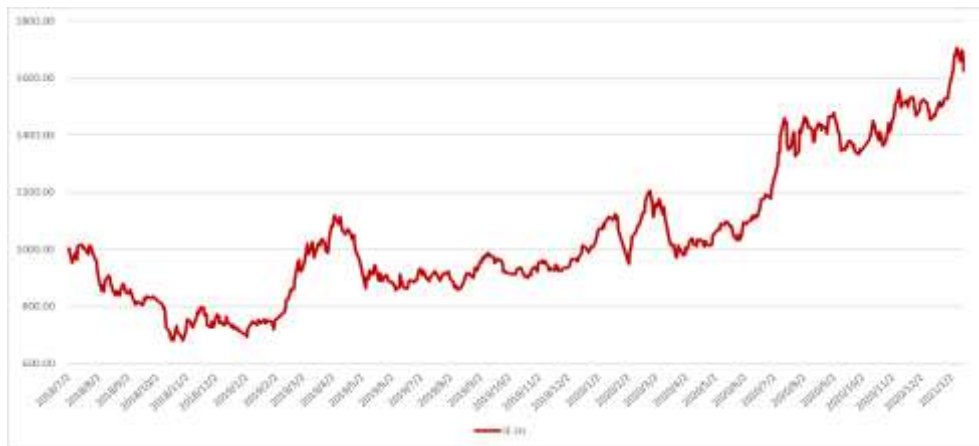


基差贴水及跨期价差因交割日临近收敛，并未受到行情波动的明显影响。

图表 4-4-1 IF-IC、IH-IC 当月合约价差



图表 4-4-2 IF-IH 当月合约价差



数据来源：瑞达研究院 WIND

5、主力持仓变化（净多）

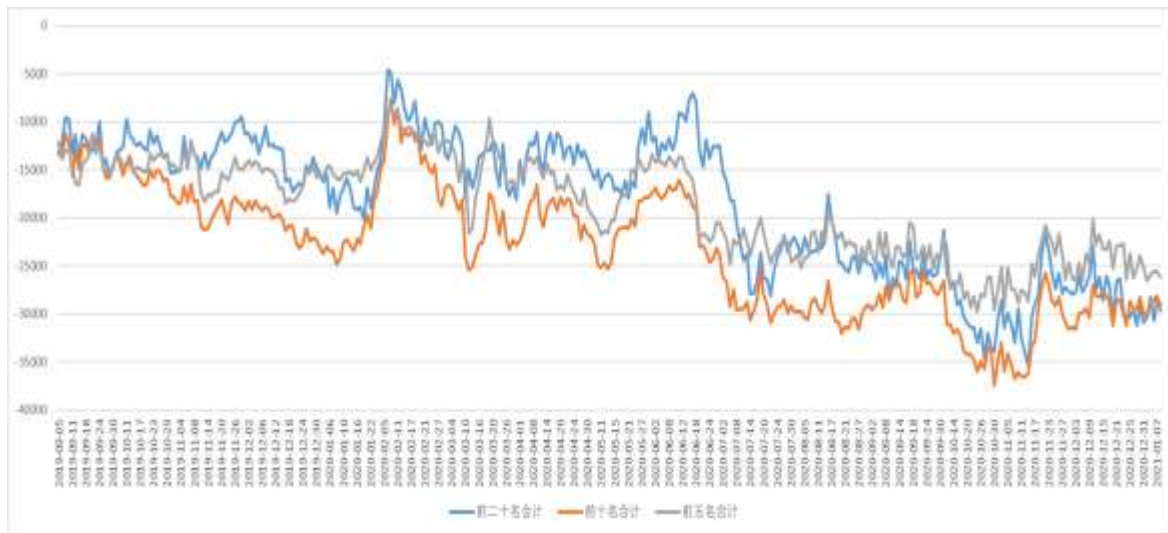
图表 5-1：IF 净持仓



图表 5-2：IH 净持仓



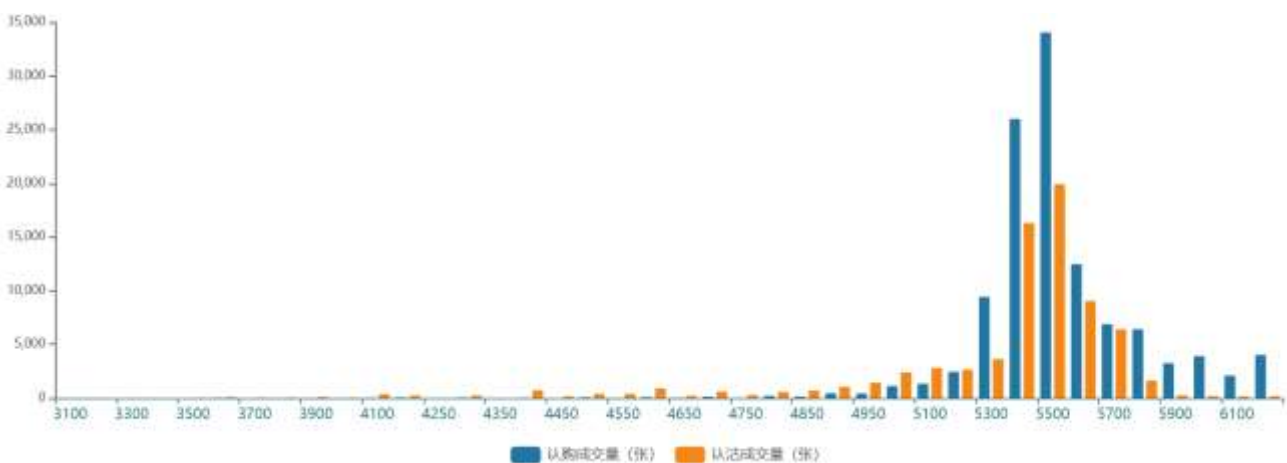
图表 5-3: IC 净持仓



数据来源: 瑞达研究院 WIND

6、股指期货

图表6-1: 期权成交量分布



图表6-2: 期权持仓量分布

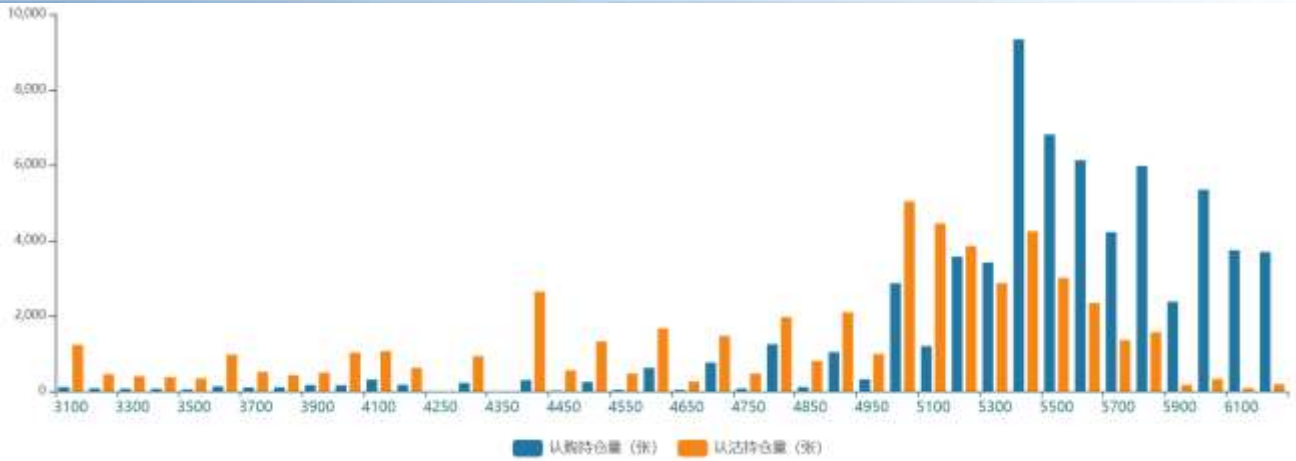


图6-3：成交、持仓PCR

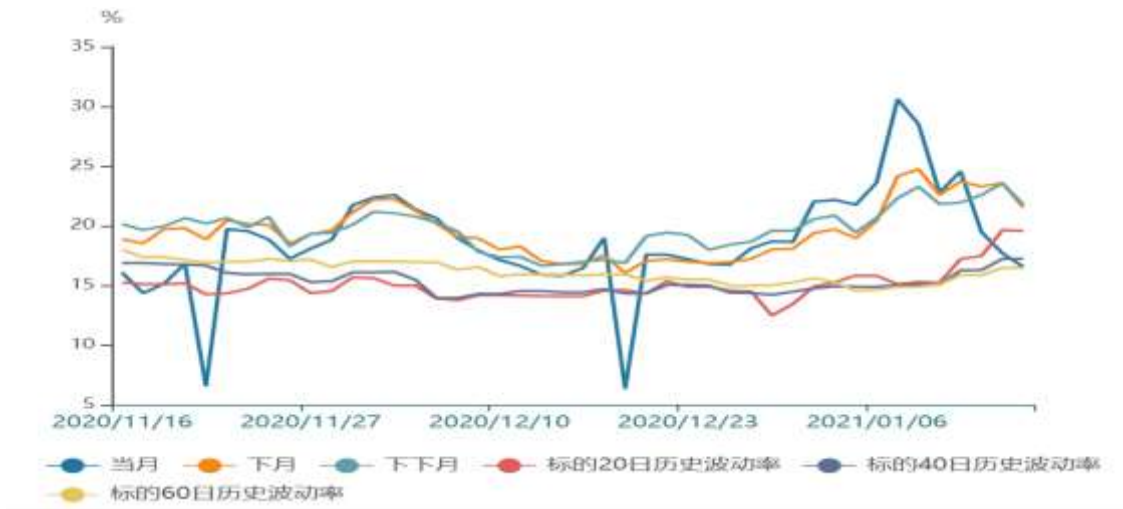


图6-4 沪深300指数历史波动率

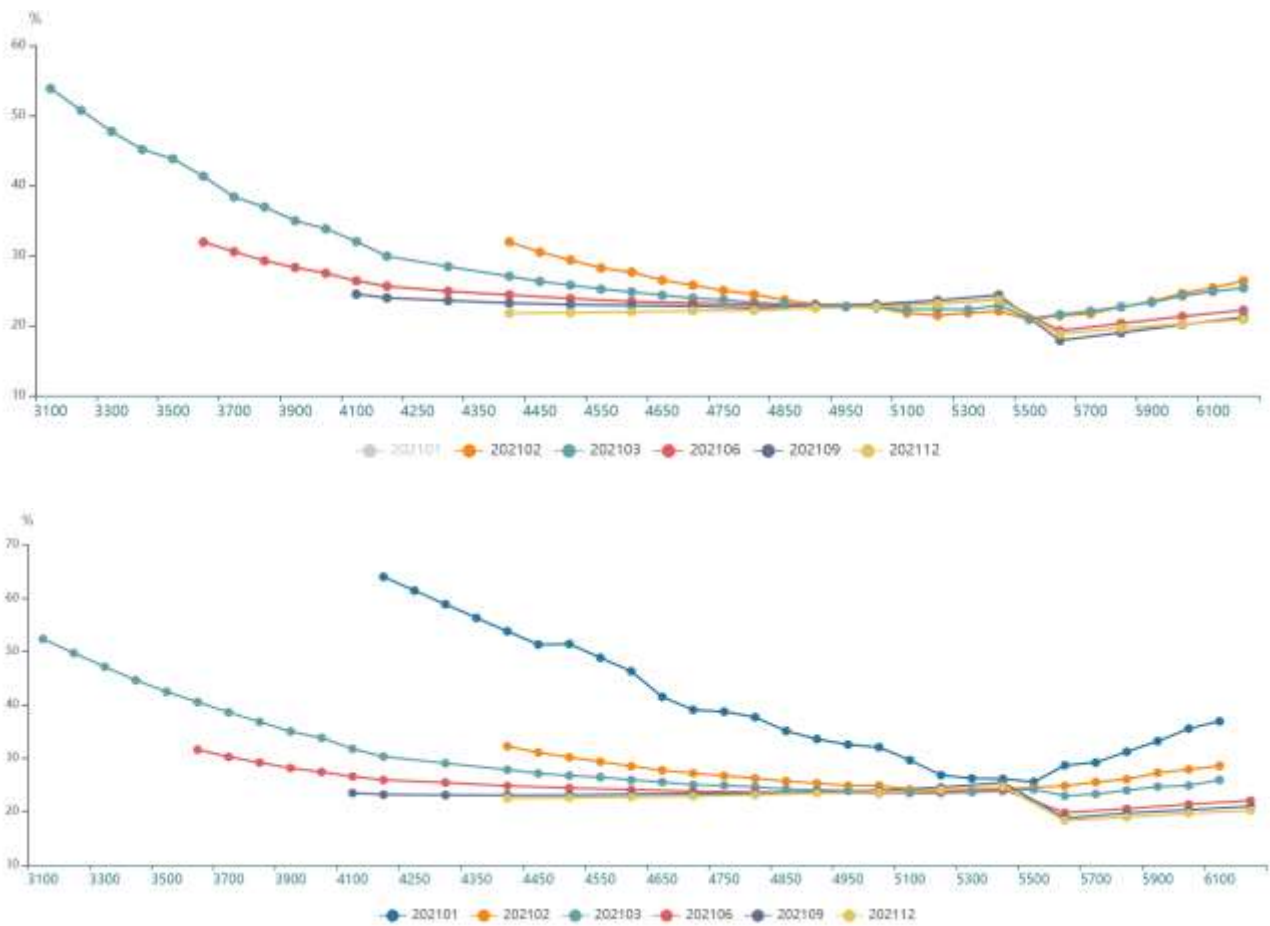


指数20日波动率明显走高

图6-5 隐含波动率与历史波动率



图表6-6（本周五）、6-7（上周五） 隐含波动率微笑



数据来源：瑞达研究院 WIND

瑞达期货宏观金融组
张昕
期货从业资格证号 F3073677
投资咨询咨询从业资格证号 Z0015602

免责声明

本报告中的信息均来源于公开可获得资料，瑞达期货股份有限公司力求准确可靠，但对这些信息的准确性及完整性不做任何保证，据此投资，责任自负。本报告不构成个人投资建议，客户应考虑本报告中的任何意见或建议是否符合其特定状况。本报告版权仅为我公司所有，未经书面许可，任何机构和个人不得以任何形式翻版、复制和发布。如引用、刊发，需注明出处为瑞达期货股份有限公司研究院，且不得对本报告进行有悖原意的引用、删节和修改。