

M
A
R
K
E
T

R
E
S
E
A
R
C
H

R
E
P
O
R
T

市场研报



瑞达期货
RUIDA FUTURES



金尝发



瑞达期货研究院

农产品组 棉花期货周报 2021年01月15日

联系方式：研究院微信号



邮箱：rdyj@rdqh.com

关注瑞达研究院微信公众号

瑞达期货王翠冰

Follow us on WeChat

期货从业资格证：F3030669

投资咨询从业资格证 Z0015587

棉花

一、核心要点

1、周度数据

| 观察角度 | 名称 | 上一周 | 本周 | 涨跌 |
|------|----------|--------|--------|--------|
| 期货 | 收盘（元/吨） | 15415 | 14975 | -440 |
| | 持仓（万手） | 63.4 | 53.6 | -9.8 |
| | 前20名净空持仓 | 180459 | 147288 | -33171 |
| 现货 | 棉花（元/吨） | 15311 | 15250 | -61 |
| | 棉纱（元/吨） | 23000 | 23000 | +0 |

2、多空因素分析

| 利多因素 | 利空因素 |
|--|---------------------------|
| 美国农业部公布的1月全球棉花供需报告中：2020/21年度全球总产量预期较上月调减22.6万 | 美国海关和边境保护局表示将禁止新疆棉花制品的进口。 |

吨至 2457.4 万吨，消费量预期调增 2.1 万吨至 2519.6 万吨，全球期末库存量调减 26.2 万吨至 2097.1 万吨。2020/21 年度，全球棉消费小幅上调，产量、期末库存量均下调，整体 usda 供需报告相对偏多于棉市。

2020 年 12 月，中国棉纺织行业采购经理人指数 (PMI) 为 66.26%，环比上升 10.45 个百分点，大幅高于 50 荣枯线以上。

美国农业部 (USDA) 公布的出口销售报告显示，1 月 7 日止当周，美国 2020/2021 年度陆地棉出口销售净增 32.6 万包，较之前一周大增，较前四周均值增 2%。

海关总署最新数据显示，2020 年 12 月，我国纺织品服装出口额为 262 亿美元，环比增加 6.55%，同比增加 4.99%。

内外棉价差连续三个工作日超过 800 元/吨，新疆棉轮入仍未启动。

截至 12 月底，全国棉花商业库存总量约 529.27 万吨，较上月增加 72.2 万吨，增幅 15.8%，高于去年同期 10.62 万吨。商业库存总量为近六年历史峰值，供应端的充足，对棉价形成一定的施压。

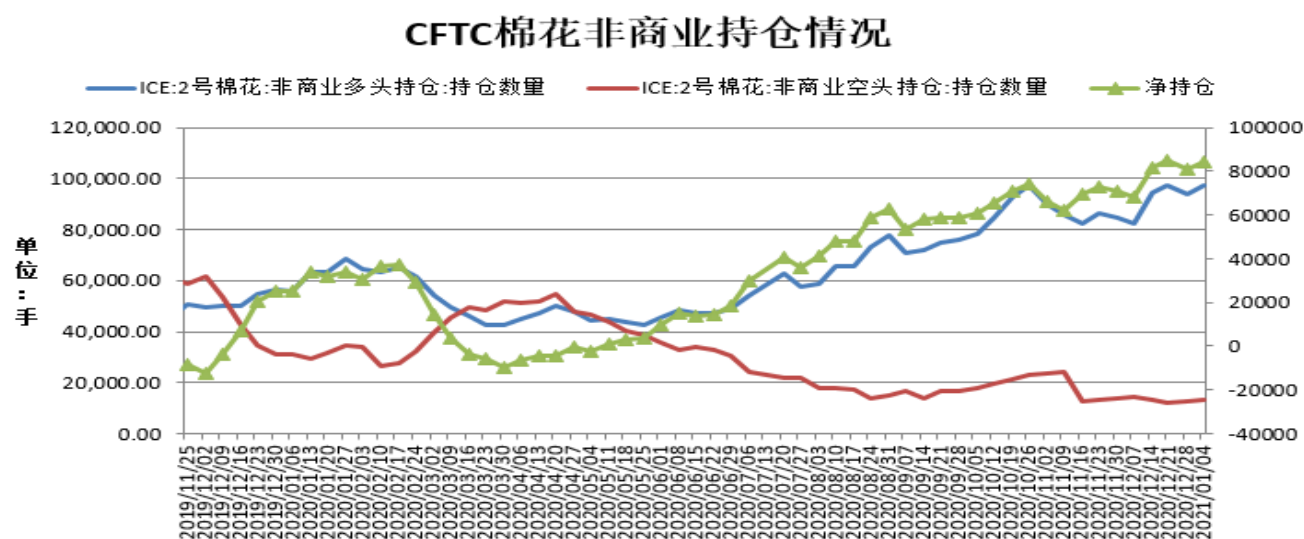
近日运输受阻，叠加正值棉花高价时间段，导致厂家并未有实质交易。

周度观点策略总结：本周郑棉 2105 合约期价高位回落，周度跌幅为 2.85%。国内疫情就美国限制新疆棉制品进口的消息，都影响到后期需求的预期。后市展望：因疫情管控，河北多地封闭，当地花厂棉花收购、加工工作暂停，也进而影响到山东部分调运河北籽棉资源企业的实际加工量，地产棉供给有所减量。新年度配额陆续有纱厂接到通知，预期进口棉实际交易量将有明显增加。春节临近，下游纱线逐步进入放假模式，其对于现货交易的支撑将逐步减弱。轮入方面来看，当下内外棉价差仍旧高出 800 元/吨的标准价差较大的幅度，短期轮入难以启动。操作上，建议郑棉 2105 合约偏空思路对待。

二、周度市场数据

1、ICE 期棉花非商业净多持仓情况

图1：ICE 期棉非商业净持仓情况



数据来源：WIND 瑞达研究院（右轴为净持仓标尺）

据美国商品期货交易委员会数据显示，截至 2021 年 1 月 5 日，美棉期货非商业多头头寸为 97246 手，较前一周增加 3277 手；空头持仓为 13268 手，较前一周增加 455 手；净多持仓为 83978 手，较上周增加 2822 手，净多头持仓小幅增加。

2、本周国际棉花价格上涨

图2：国际棉价指数现货季节性分析



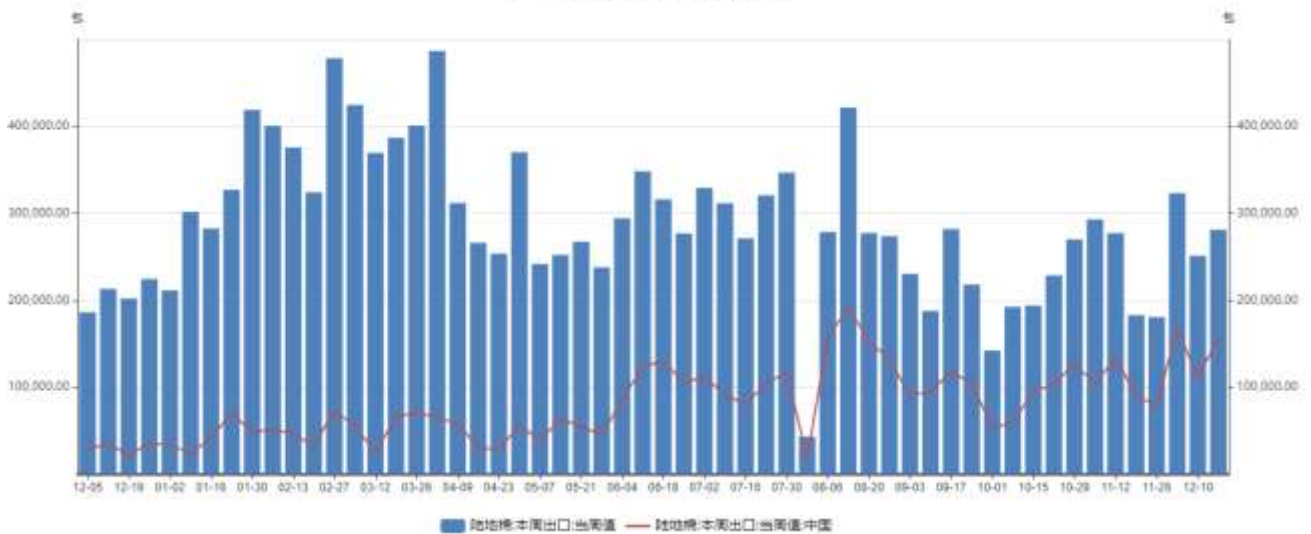
数据来源：WIND

截止 2021 年 1 月 14 日，1%关税进口成本的国际棉价指数 Cotlook 为 14055 元/吨。

3、美国陆地棉周度出口销售情况

图3：美陆棉周度出口销售

美陆地棉周度出口

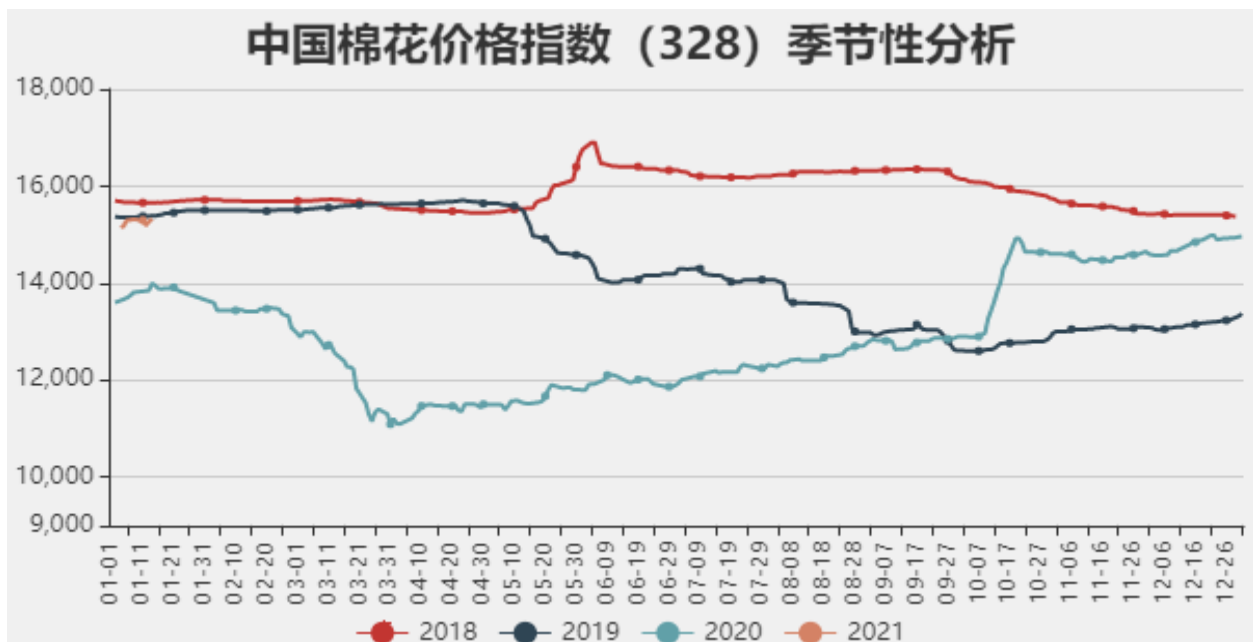


数据来源：WIND

据美国农业部（USDA），1月7日止当周，美国2020/2021年度陆地棉出口销售净增32.6万包，较之前一周大增，较前四周均值增2%。

3、中国棉花价格指数走势

图4：中国棉花价格指数走势

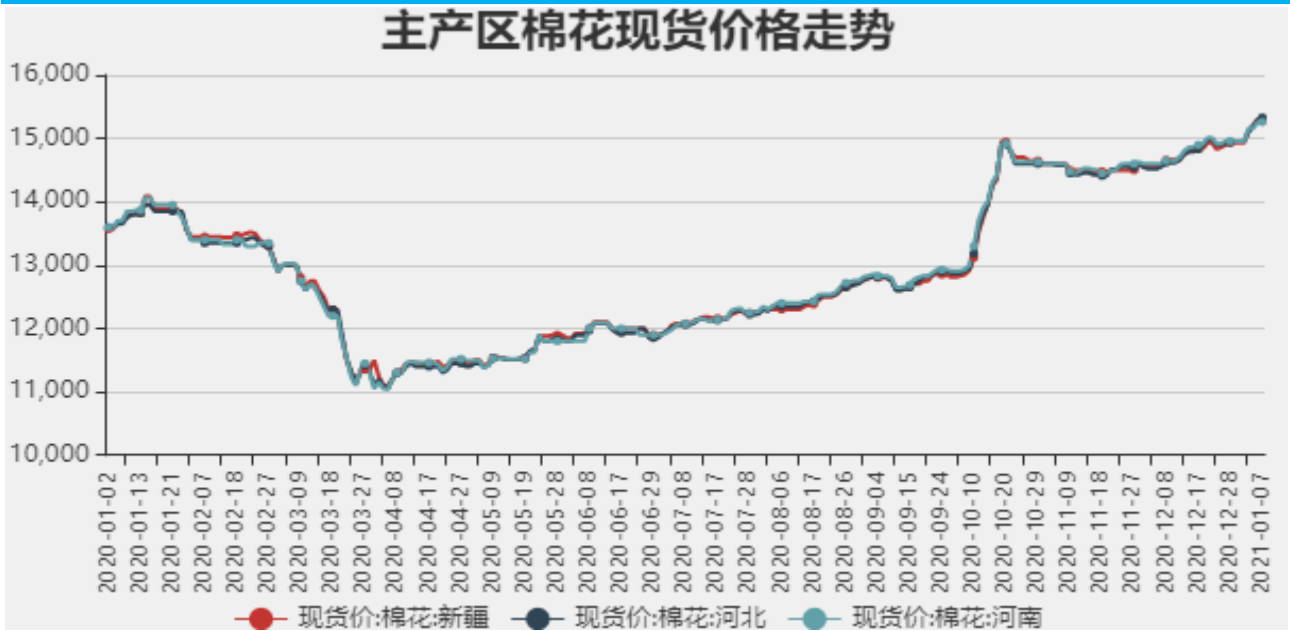


数据来源：WIND 瑞达期货研究院

截止2021年1月15日，中国棉花价格指数3128B为15250元/吨，较上一周下跌了61元/吨。

国内主产区棉花现货价格走势

图5：主产区棉花现货价格走势



数据来源: WIND 瑞达期货研究院

截止 2021 年 1 月 15 日, 新疆棉花现货价格为 15300 元/吨; 河南现货价格为 15250 元/吨; 河北现货价格为 15300 元/吨。

图6: 棉花基差走势



数据来源: WIND 瑞达期货研究院

截止 2021 年 1 月 15 日, 棉花 3128B 价格指数与郑棉 2105 合约的基差为+275 元/吨。

4、国内新疆棉花进口利润仍处于居高水平

图7: 进口棉花成本利润走势

新疆棉花进口利润季节性分析



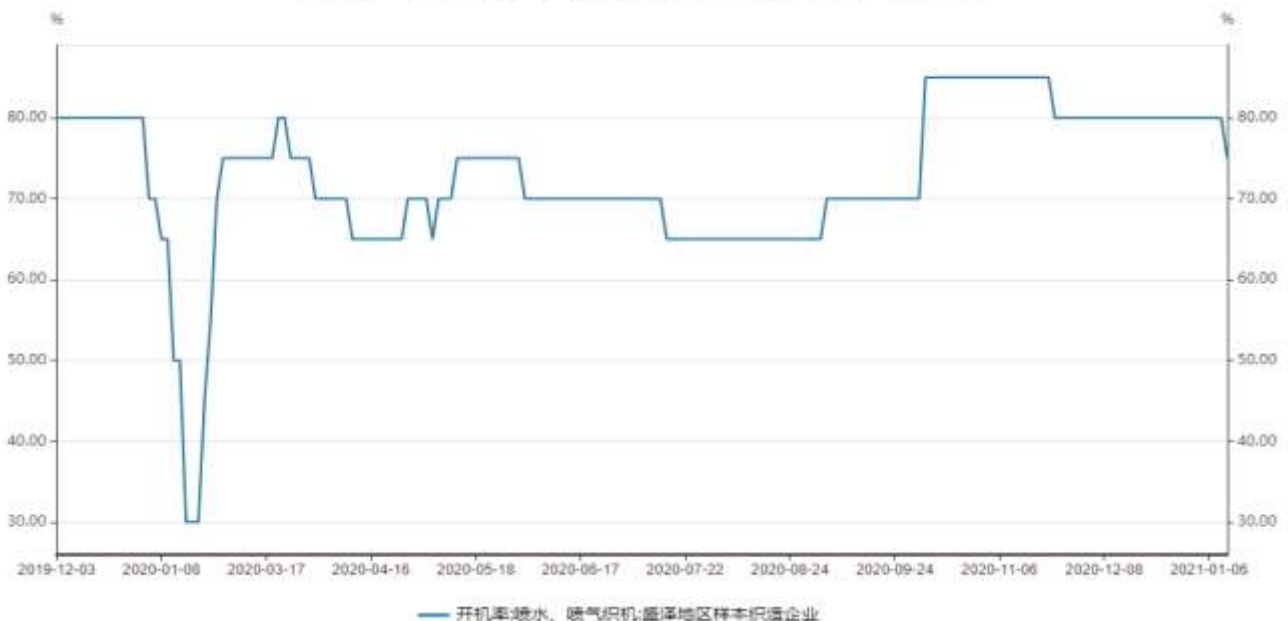
数据来源：WIND

截止 2021 年 1 月 14 日，棉花进口利润为+1295 元/吨。

5、盛泽地区样本企业：喷水、喷气开机率情况

图8：盛泽地区样本企业开机情况

盛泽地区样本制造企业开机率走势

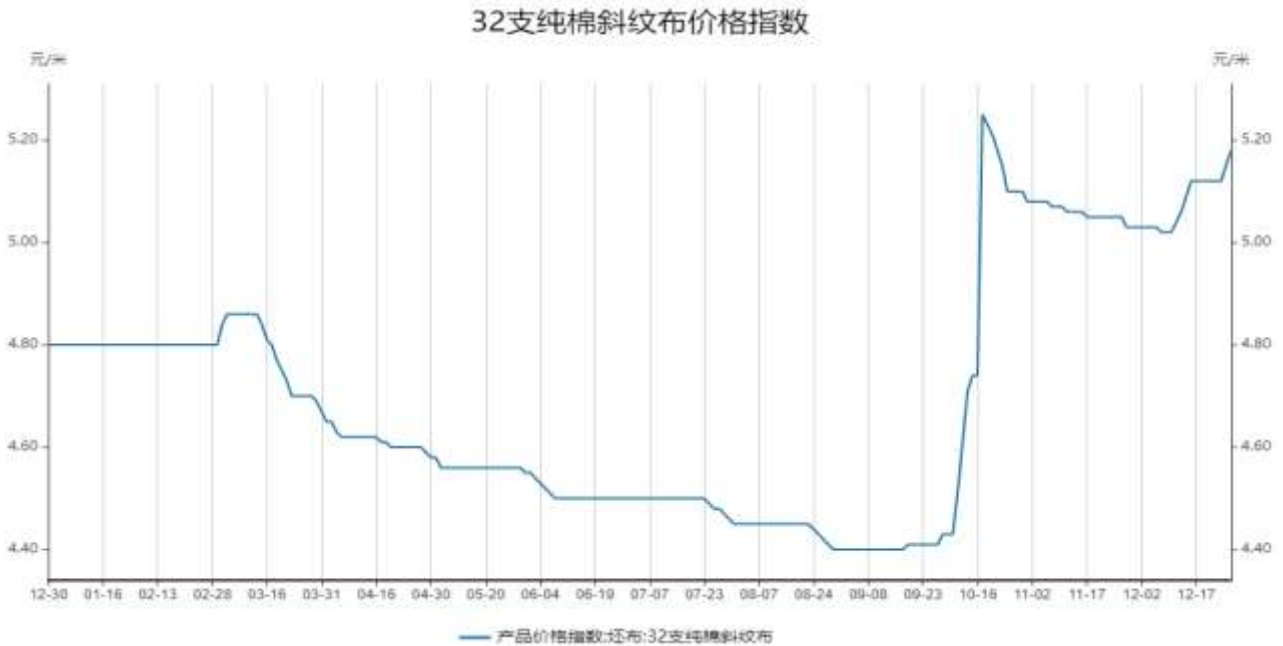


数据来源：WIND

截止 2021 年 1 月 14 日，盛泽地区样本企业织机开机率为 75%。

6、国内32支纯棉斜纹布价格指数

图8：32支纯棉斜纹布价格指数

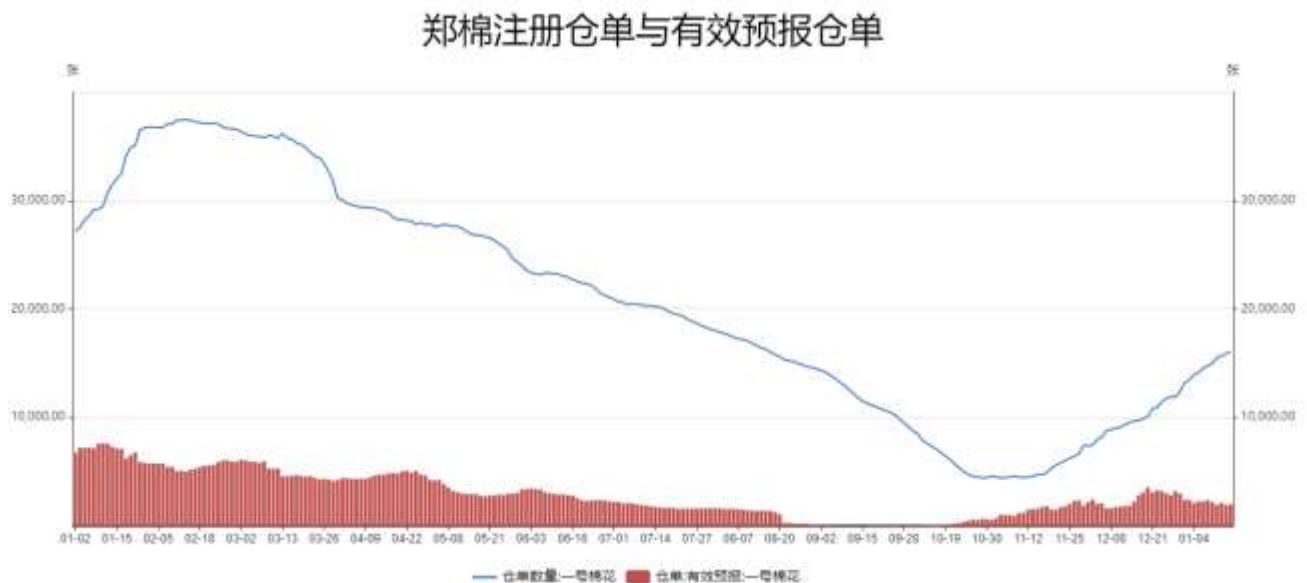


数据来源：WIND

截止 2021 年 1 月 15 日，国内 32 支纯棉斜纹布价格指数为 5.18 元/米。

7、郑商所棉花仓单流入为主

图9：郑商所棉花仓单情况



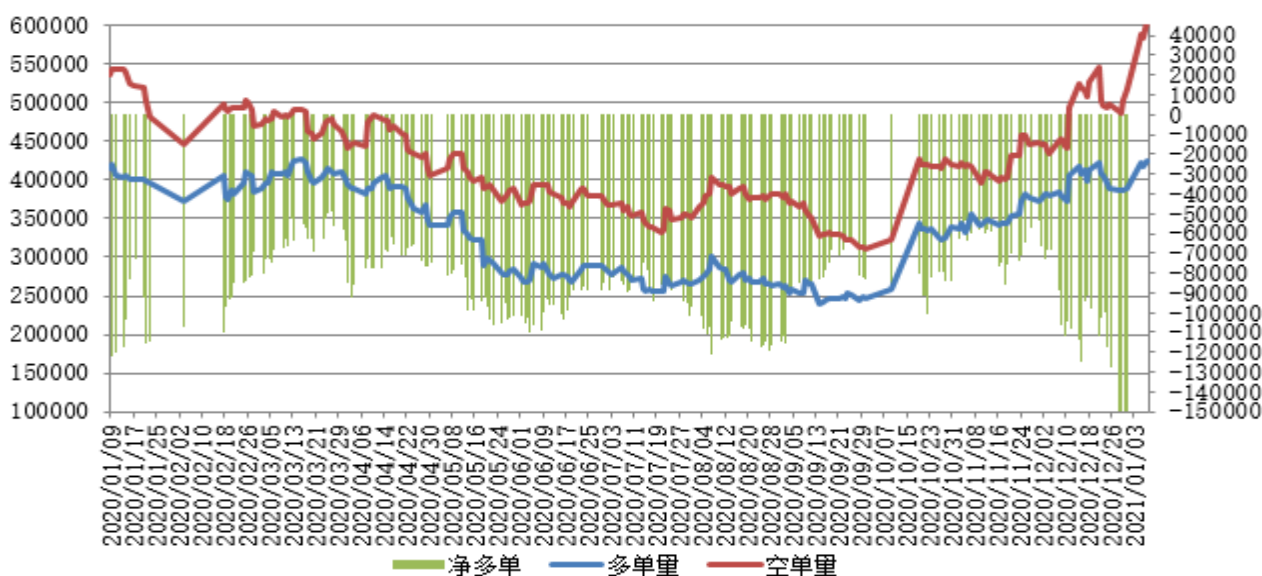
数据来源：郑商所 WIND (1张仓单=5元/吨*8手)

截止 2021 年 1 月 15 日，郑商所棉花期货注册仓单 16126 张，有效预报 1920 张。

8、郑商所棉花（纱）期货前20名净持仓情况

图10：郑商所棉花前20名持仓数据

郑棉前20名持仓量数据

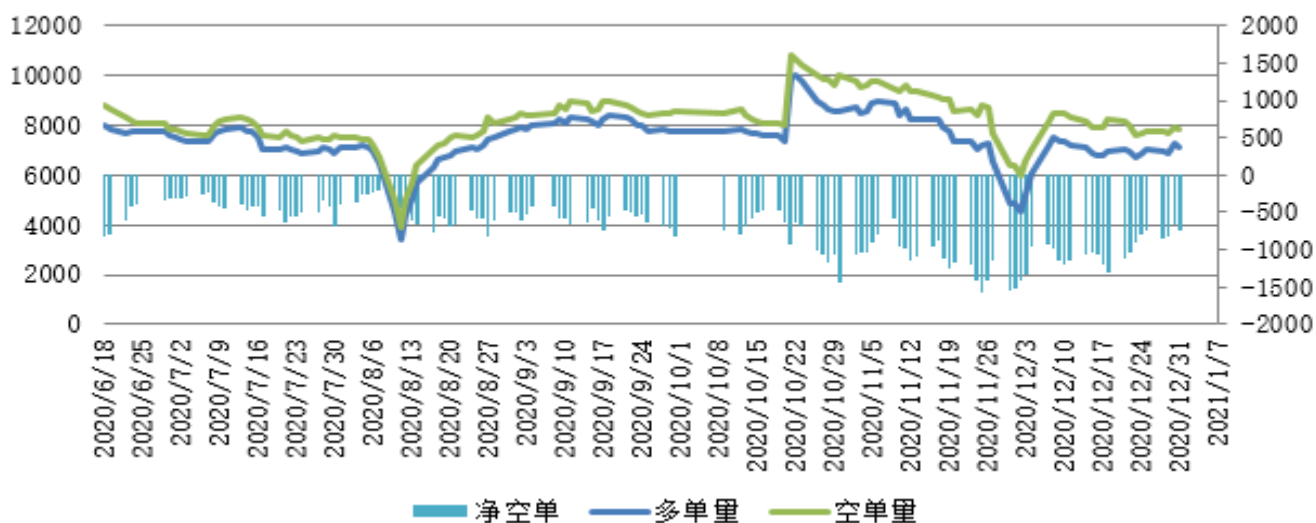


数据来源：瑞达研究院 郑商所（右轴为净持仓）

截止 2021 年 1 月 15 日，郑棉期货前二十名净空持仓为 147288 手，较上周-33171 手，多头持仓 368877 手，空头持仓 516165 手。

图11：郑商所棉纱前20名持仓数据

棉纱期货前20名持仓分析图

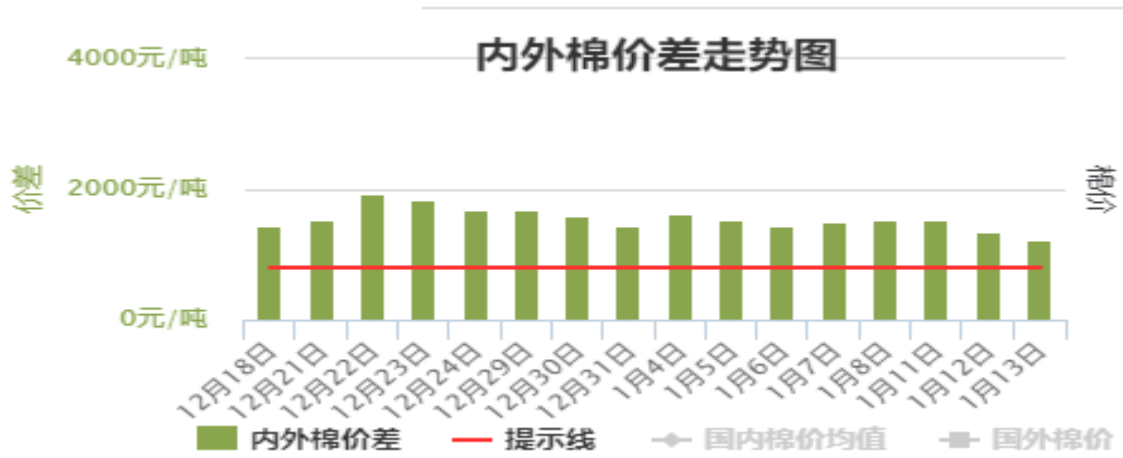


数据来源：瑞达研究院 郑商所（右轴为净持仓）

截止 2021 年 1 月 15 日，郑棉期货纱前二十名净空持仓为 380 手，多头持仓 7815 手，空头持仓 8195 手。

9、国内外棉价差仍处高位，新棉棉轮入仍处暂停中

图12： 国内外棉价差



图表来源：中国棉花信息网

本周内外棉价差仍超过800元/吨，新疆棉轮入挂牌交易仍处于暂停中。当在轮入期间，当内外棉价差回落到800元/吨以内时，回落后第一个工作日重新启动挂牌交易。

免责声明

本报告中的信息均来源于公开可获得资料，瑞达期货股份有限公司力求准确可靠，但对这些信息的准确性及完整性不做任何保证，据此投资，责任自负。本报告不构成个人投资建议，客户应考虑本报告中的

任何意见或建议是否符合其特定状况。本报告版权仅为我公司所有，未经书面许可，任何机构和个人不得以任何形式翻版、复制和发布。如引用、刊发，需注明出处为瑞达期货股份有限公司研究院，且不得对本报告进行有悖原意的引用、删节和修改。

