



M
A
R
K
E
T

R
E
S
E
A
R
C
H

R
E
P
O
R
T

市场研报





瑞达期货研究院

农产品组 苹果期货周报 2021年12月17日

联系方式：研究院微信号



金融投资专业理财
JINRONGTOUZI ZHUANYELICAI

邮箱：rdyj@rdqh.com

瑞达期货王翠冰

期货从业资格证：F3030669

投资咨询从业资格证：Z0015587



关注瑞达研究院微信公众号

Follow us on WeChat

苹果

一、核心要点

1、周度数据

观察角度	名称	上一周	本周	涨跌
期货	收盘（元/吨）	8773	8355	-418
	持仓（万手）	8.0	15.5	+7.5
	前20名净持仓	11361	-577	-11938
现货	苹果（元/吨）	6500	6500	+0

2、多空因素分析

利多因素	利空因素
新产季苹果库存入库量低于去年同期，优果率下调，优果优价明显。	海关总署数据显示，截止2021年10月，中国出口苹果当月11.38万吨，环比增加11.4%，同比减少2.57%。

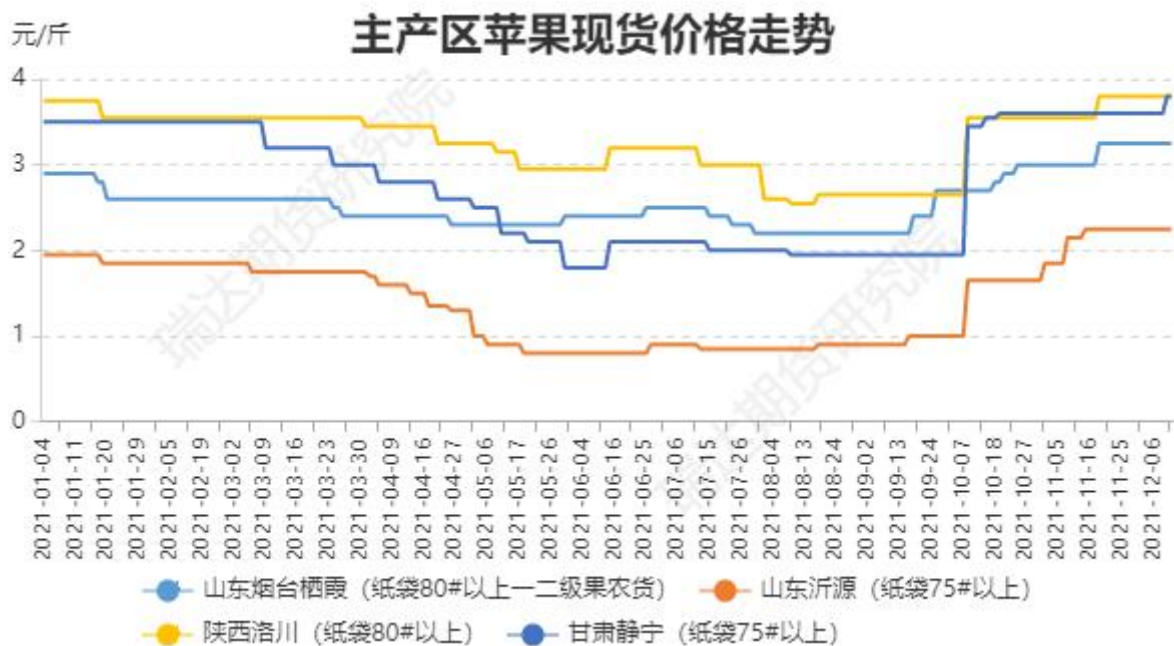
商品率下降，库外交易良好，特别是小果走货顺畅。

周度观点策略总结：本周苹果期货 2205 合约价格高位回落，周度跌幅约 4.70%。本周苹果现货价格持稳为主。周五苹果期货主力换月，价格波动加剧。后市展望：据 Mysteel 统计，截止到 2021 年 12 月 16 日当周全国苹果冷库出库量约为 22.01 万吨，走货速度较上周加快。山东产区库容比 60.5%，相比上周减少 1.75%；陕西产区库容比 57.04%，相比上周减少 1.19%。随着双节临近，山东栖霞产区出库速度稍加快，周内果农惜售情绪缓和，部分果农开始让价销售，贴字苹果基本进入销售后期，剩余货源不多。陕西产区出库受双节提振作用有限，陕北地区以库内高次及高端电商发货为主，洛川等地走货加快，部分果农抗价观望情绪仍存，蒲城产地果农出库时间较往年有所提前。不过目前双节作用对批发市场影响较小，本周批发市场整体走货速度一般。关注后市出库变化。建议苹果 2205 合约短期暂且观望。

二、周度市场数据

1、本周富士主产区价格走势

图1：富士苹果主产区现货价格走势



数据来源：中果网 瑞达期货研究院

截止2021年12月17日，山东烟台栖霞纸袋红富士80#以上一二级果农货主流价格在3.25元/斤；山东沂源纸袋75#以上富士苹果价格为2.25元/斤；陕西洛川纸袋80#以上纸袋富士价格为3.80元/斤。

富士苹果一二级80#以上现货价格季节性分析

图2：苹果现货价格季节性分析



数据来源：中果网 瑞达期货研究院

截止2021年12月17日，山东烟台栖霞纸袋红富士80#以上一二级果农货主流价格在3.25元/斤，略持平。

2、苹果批发市场价格走势

图3：苹果批发价格走势



数据来源：布瑞克 瑞达期货研究院

截止2021年12月10日，全品种苹果批发价格为7.32元/公斤，较上周环比下调0.03元/斤；富士苹果批发价格为6.90元/公斤，较上周环比持平。

3、主产区苹果收购价格走势

图4：主产区苹果收购价格



数据来源：布瑞克 瑞达期货研究院

截止2021年12月17日，全国苹果平均收购价格为4.93元/公斤，其中山东栖霞80#以上富士收购价格6.5元/公斤；陕西洛川纸袋70#以上收购价格为6.3元/公斤；山西运城纸加膜富士苹果收购价格为4.1元/公斤，全国富士苹果平均收购价格持稳。

山东栖霞纸袋富士苹果80#一二级收购价格季节性分析

图5：山东栖霞纸袋80#一二级以上苹果收购价格



数据来源：布瑞克 瑞达期货研究院

截止2021年12月17日，山东栖霞80#以上富士收购价格6.50元/公斤，高于去年同期水平。

4、山东、陕西苹果库容率情况

图5：山东、陕西苹果库容率



数据来源：我的农产品网 瑞达期货研究院

截止到2021年12月16日当周苹果山东产区库容比60.5%，相比上周减少1.75%；陕西产区库容比57.04%，相比上周减少1.19%。

全国红富士批发市场周度交易量走势

图5：全国红富士批发市场周度交易量走势



数据来源：我的农产品网 瑞达期货研究院

截止12月16日，全国批发市场红富士走销量2.95万吨。

5、替代品水果价格表现

图6：五类水果批发价格走势情况

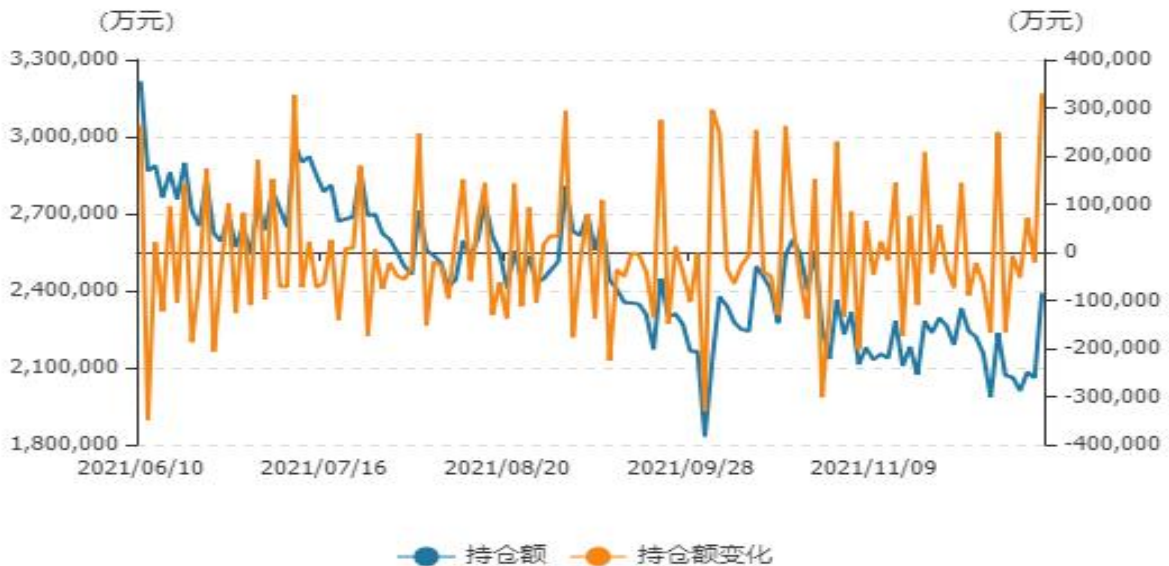


数据来源：瑞达期货研究院 wind

截止2021年12月10日，富士苹果批发平均价格为6.90元/公斤，较上周环比下调0.0元/公斤；香蕉批发平均价格为5.67/公斤，较上周环比上调了0.03元/公斤；鸭梨批发平均价格为4.79元/公斤，较上周环比上调0.21元/公斤；蜜桔批发价为4.68元/公斤，较上周环比上调了1.06元/公斤。

6、郑商所苹果期货资金持仓量

图7：郑商所苹果期货指数持仓额变化

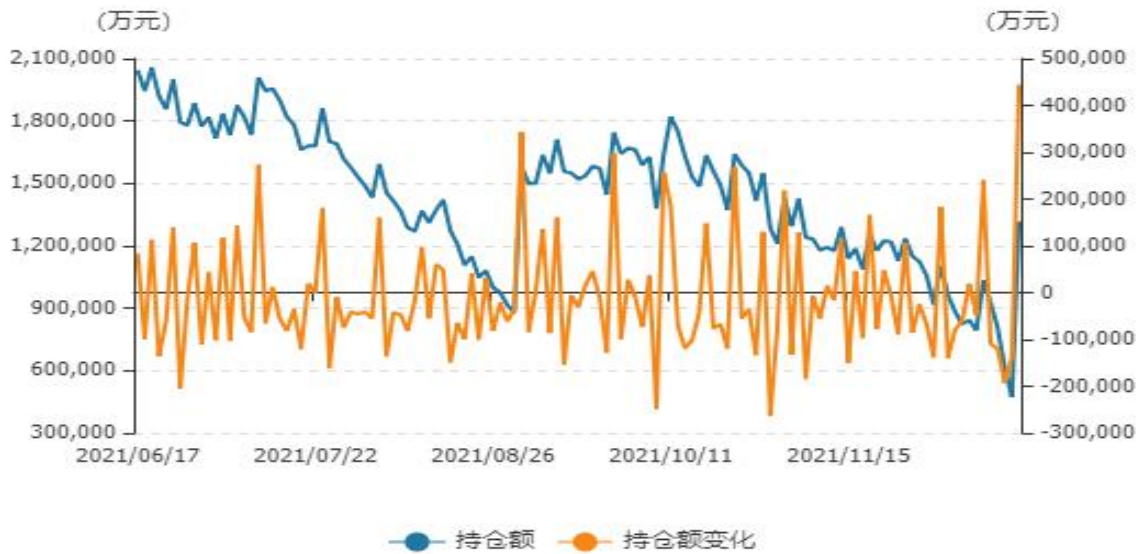


数据来源：WIND

截止2021年12月17日，苹果市场总持仓额为2,345,840.04万元，较上一交易日总持仓额2,051,960.62万元增加293,879.42万元。

图8：郑商所苹果期货主力2205合约资金情况

主力合约持仓额及变化



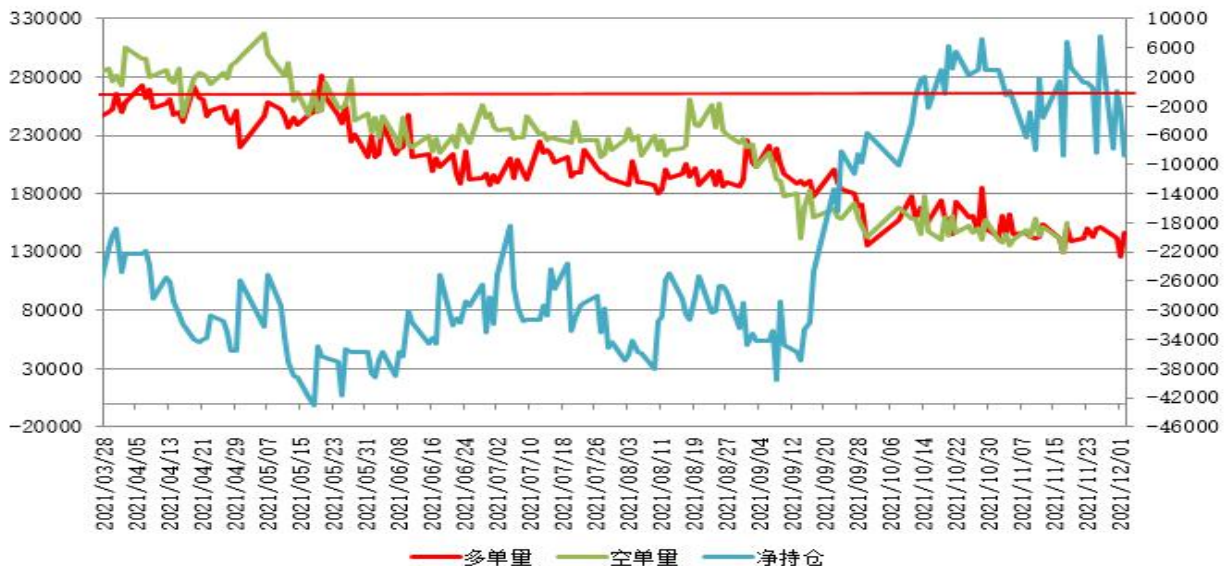
数据来源：WIND

截至2021年12月17日，苹果主力合约AP205持仓额为1,317,865.95万元，较上一交易日总持仓额473,626.94万元增加844,239.01万元。

6、苹果期货前二十名持仓情况

图9：苹果期货前二十名持仓情况

AP前二十名持仓走势图

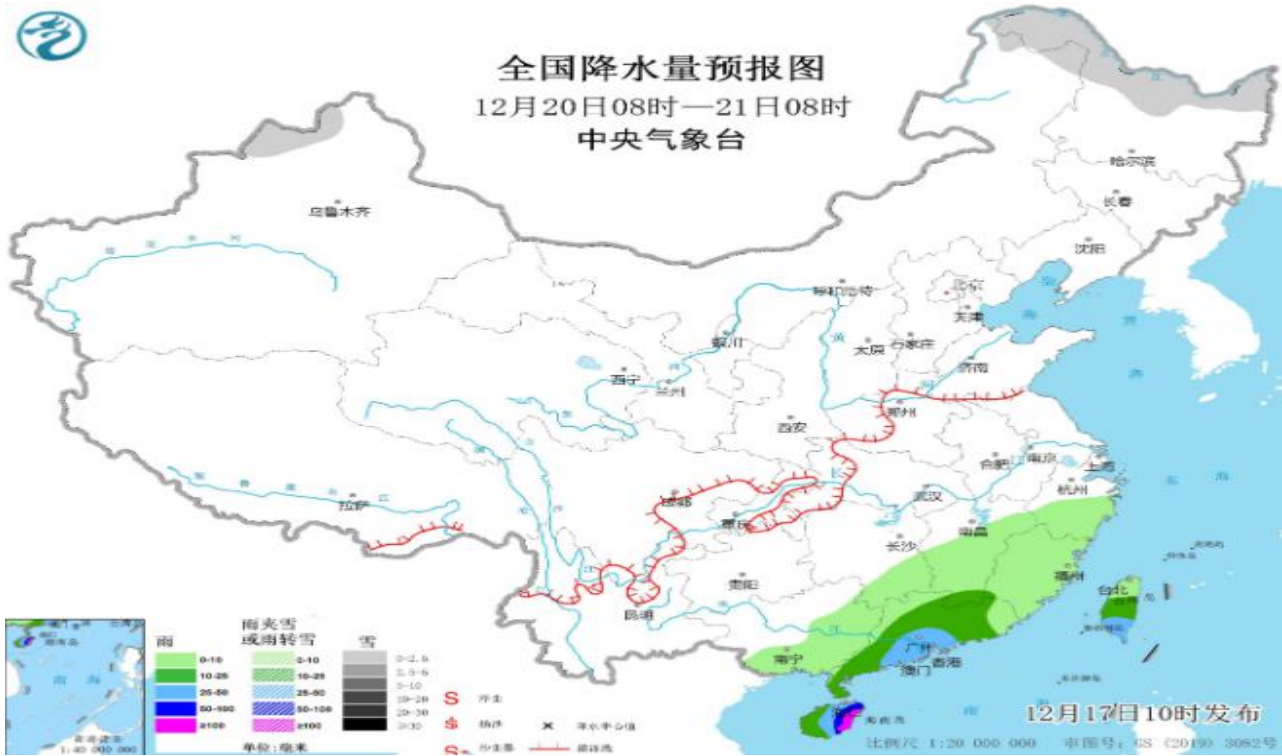


数据来源：郑商所 瑞达期货研究院

截止2021年12月17日，苹果期货前二十名净持仓为-577手；多头持仓154681手，空头持仓155258手。

7、苹果主产区天气

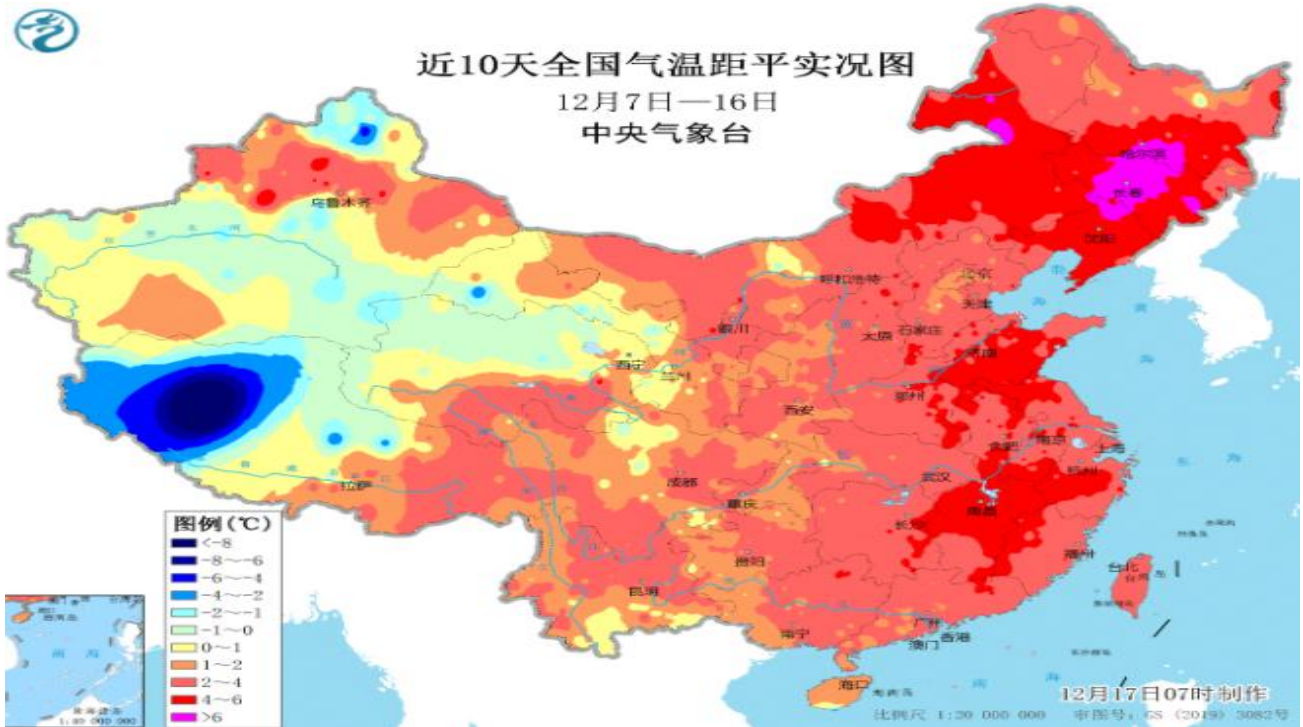
图10：陕西降水预报



数据来源：中国天气网

24-26日，将有一股较强冷空气影响我国东部地区。23-25日，西北地区东南部、黄淮西部和南部及南方地区将出现一次雨雪过程，主要为小到中雨雪。今冬第五轮寒潮继续影响我国，降温范围进一步扩展。南方气温低谷将主要集中在18日。降温最明显的地方主要集中在东北地区东部以及华东一带，不少地方气温将创下半年来新低。

图11：产区气温情况



数据来源：中央气象台

免责声明

本报告中的信息均来源于公开可获得资料，瑞达期货股份有限公司力求准确可靠，但对这些信息的准确性及完整性不做任何保证，据此投资，责任自负。本报告不构成个人投资建议，客户应考虑本报告中的任何意见或建议是否符合其特定状况。本报告版权仅为我公司所有，未经书面许可，任何机构和个人不得以任何形式翻版、复制和发布。如引用、刊发，需注明出处为瑞达期货股份有限公司研究院，且不得对本报告进行有悖原意的引用、删节和修改。

