

「2022.10.21」

棉花（纱）市场周报

籽棉收购价慢涨 季节性旺季仍存刚需

作者：王翠冰

期货投资咨询证号：Z0015587

联系电话：0595-36208232

关注我们获取
更多资讯



业务咨询
添加客服



目录



1、周度要点小结



2、期现市场



3、产业情况



4、期权市场

➤ 行情分析:

本周郑棉期价下跌为主，但现货价格相对抗跌，主要因为疆内疫情管控之下内地库存棉花资源略显紧俏，加之下游企业刚性需求支撑。

国内市场：新季籽棉逐量上市，但因发运依旧受到限制，新棉收购、加工进度均不及往年同期；新疆籽棉3128B收购均价在3.55元/500克，较上周价格出现缓慢回升态势，短期内现货供应略紧，但预期依旧供应宽松局面。下游纱线企业原料库存继续下滑，且处于近五年低位水平，纺企多随采随用，加之下游终端处于“银十”季节性旺季阶段，需求仍存刚性。操作上，建议郑棉主力2301合约短期在12500-14000元/吨区间高抛低吸。

未来交易提示:

- ◆ 1、关注外棉价格变化
- ◆ 2、美联储加息

本周美棉价格大幅下挫

图1、CFTC美棉净持仓与ICE美棉12月合约价格走势



来源: wind 瑞达期货研究院

本周美棉12月合约价格大幅下挫, 周度叠幅约6.92%。

据美国商品期货交易委员会数据显示, 截至2022年10月11日, 美棉期货非商业多头头寸为72940手, 较前一周增加2996手; 非商业空头持仓为37039手, 较前一周减少4574手; 净多持仓为35901手, 较上周减少1578手, 净多头持仓连续六周减少, 空头气氛继续提升。

图2、CFTC美棉非商业净持仓情况



来源: wind 瑞达期货研究院

本周美棉出口情况

图3、美国陆地棉周度出口量走势



来源: wind 瑞达期货研究院

据美国农业部 (USDA)，截至10月13日当周，2022/23年度美国棉花净销售量为8.45万包，低于上周的14.48万包；2023/24年度净销售量为0.44万包，低于上周的3.48万包。当周出口量为16.57万包，低于上周的16.81万包。国际棉花现货价格指数为100.95美分/磅。

图4、国际棉花现货价格指数走势

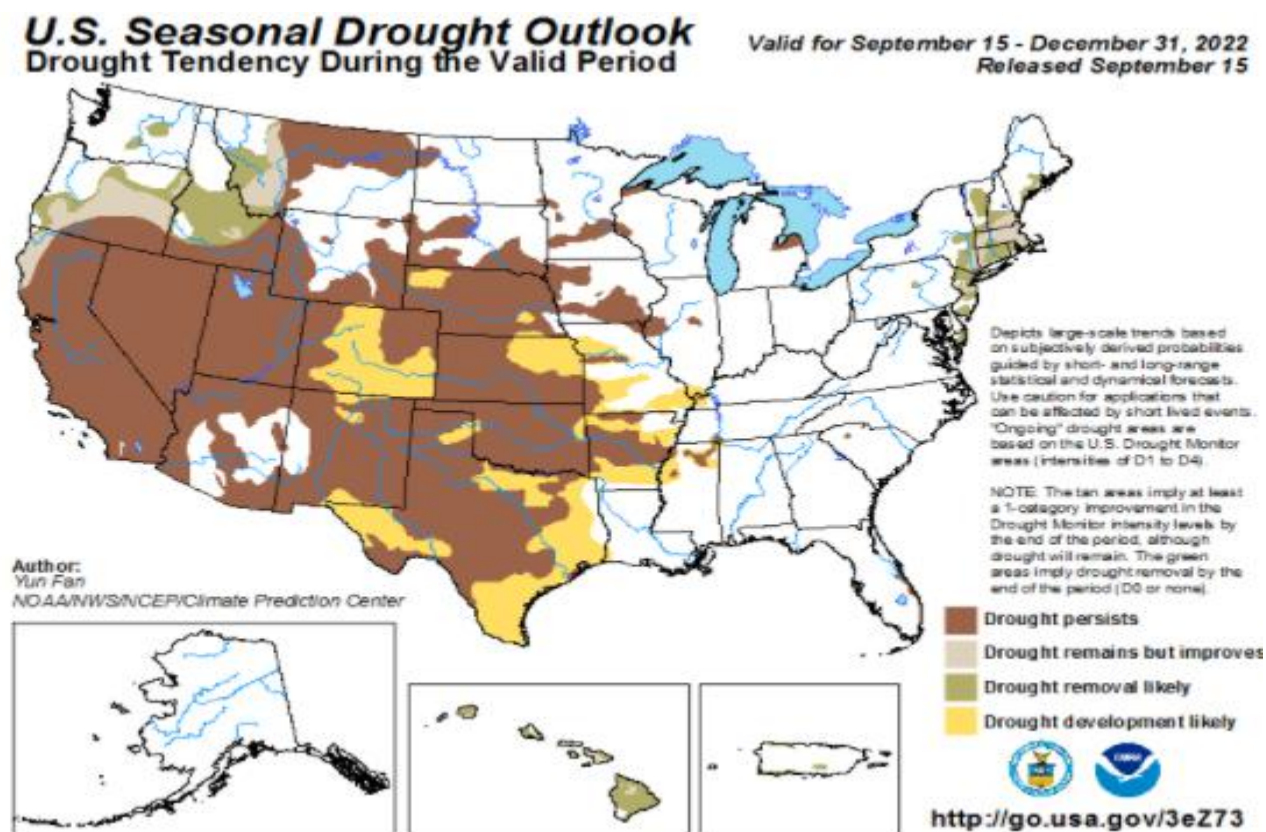


来源: wind 瑞达期货研究院

「产业链情况」

美国棉花产区干旱监测

图5、主产区干旱监测

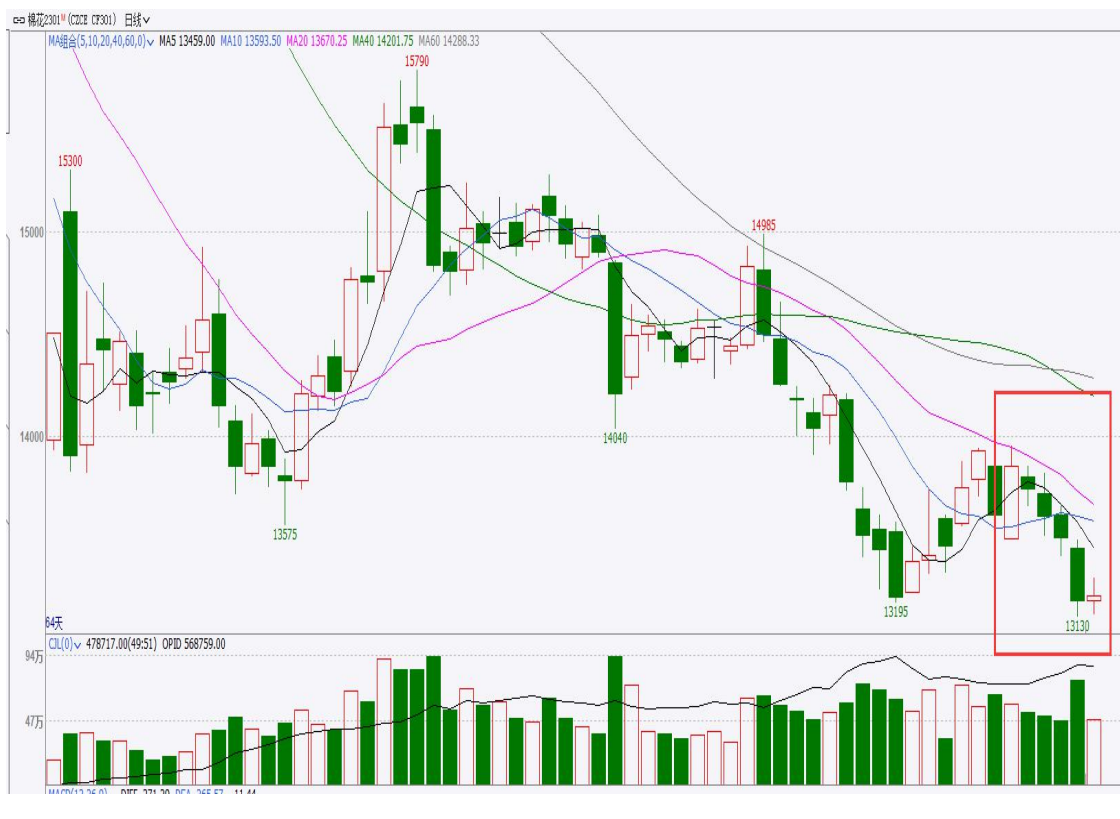


来源：NOAA、瑞达期货研究院

「期货市场情况」

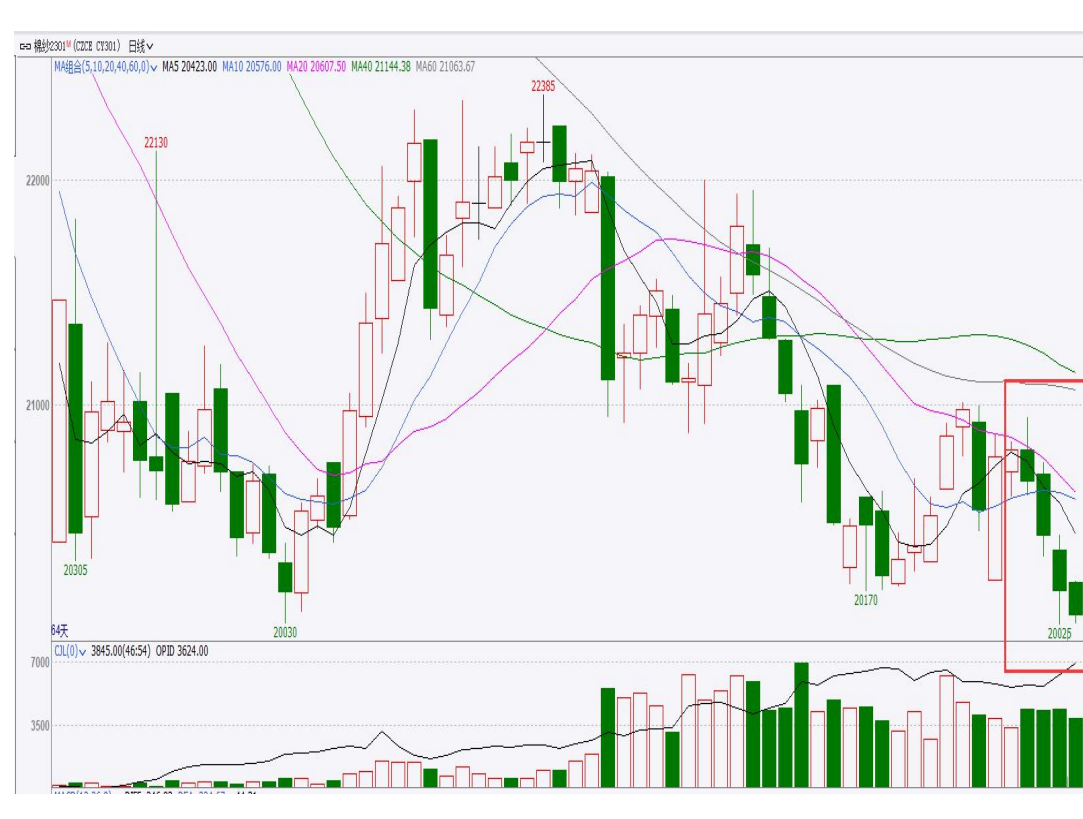
本周棉花、棉纱期货价格均下跌为主

图6、郑棉主力2301合约价格走势



来源: wind 瑞达期货研究院

图7、棉纱期货2301合约价格走势



来源: wind 瑞达期货研究院

本周郑棉2301合约期价下跌，周度跌幅约4.58%。棉纱期货2301合约周度跌幅约3.4%

本周郑棉、棉纱期货前二十名持仓情况

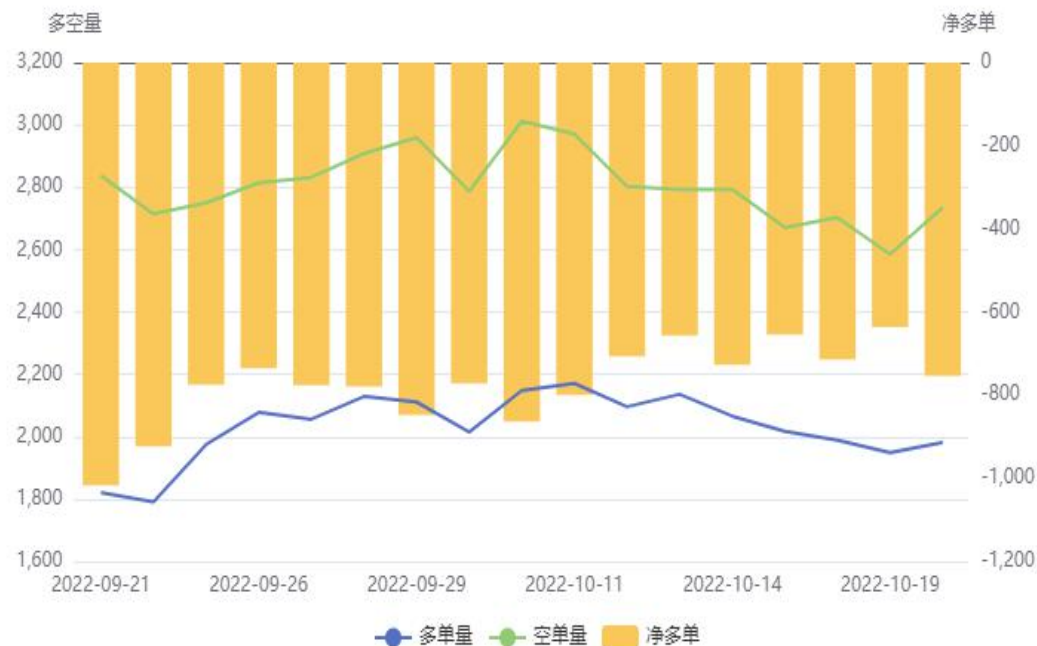
图8、棉花期货前二十名持仓情况

棉花(CF)前20持仓量变化



图9、棉纱期货前二十名持仓情况

棉纱(CY)前20持仓量变化



来源：郑商所 瑞达期货研究院

来源：郑商所 瑞达期货研究院

截止10月21日，棉花期货前二十名净持仓为-49426手，棉纱期货前二十名净持仓为-825手。

「期现市场情况」

本周棉花、棉纱现货价差

图10、郑棉1-5合约价差走势



来源：郑商所、 瑞达期货研究院

图11、棉花与棉纱现货价格价差走势



来源：wind 瑞达期货研究院

截止10月21日，郑棉1-5合约价差为+25元/吨，棉花3128B与棉纱C32S现货价格价差为8026元/吨。

「期货市场情况」

本周郑棉、棉纱期货仓单情况

图12、棉花期货仓单情况



来源: wind 瑞达期货研究院

截止10月21日, 棉花期货仓单为6179张, 棉纱期货仓单为91张。

图13、棉纱期货仓单情况



来源: wind 瑞达期货研究院

本周棉花现货价格下跌

图14、棉花3128B现货价格指数走势



来源：wind 瑞达期货研究院

截止2022年10月21日，棉花3128B现货价格指数为15889元/吨。

「期现市场情况」

本周郑棉、棉纱期货基差

图15、郑棉2301与棉花3128B基差走势



图16、棉纱2301合约与棉纱价格指数C32S基差走势



来源: wind 瑞达期货研究院

来源: wind 瑞达期货研究院

本周棉花3128B价格指数与郑棉2301合约的基差为+2664元/吨。棉纱C32S现货价格与棉纱期货2301合约基差为3850元/吨。

「现货市场情况」

本周棉纱现货价格指数下调

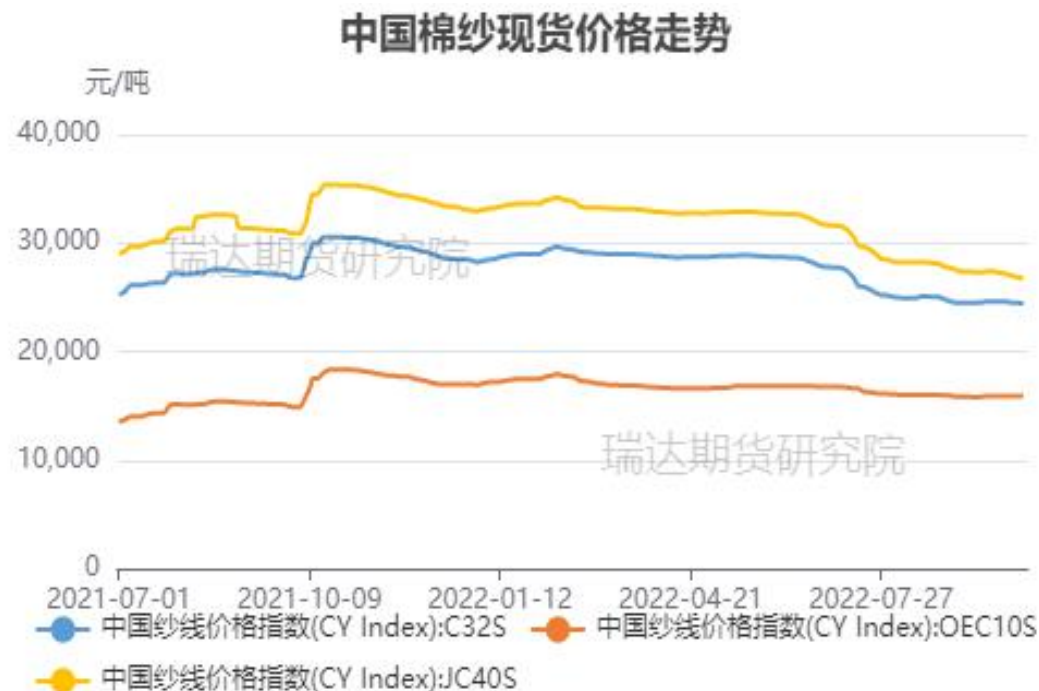
图17、棉纱C32S现货价格指数走势



来源: wind 瑞达期货研究院

截止2022年10月21日, 中国棉纱现货C32S指数价格为23915元/吨, OEC10s (精梳纱) 为26390元/吨。

图18、中国各类棉纱现货价格指数走势



来源: wind 瑞达期货研究院

CY index: OEC10s (气流纱) 为15850元/吨; CY index:

「进口棉（纱）成本情况」

本周进口棉花（纱）价格持稳

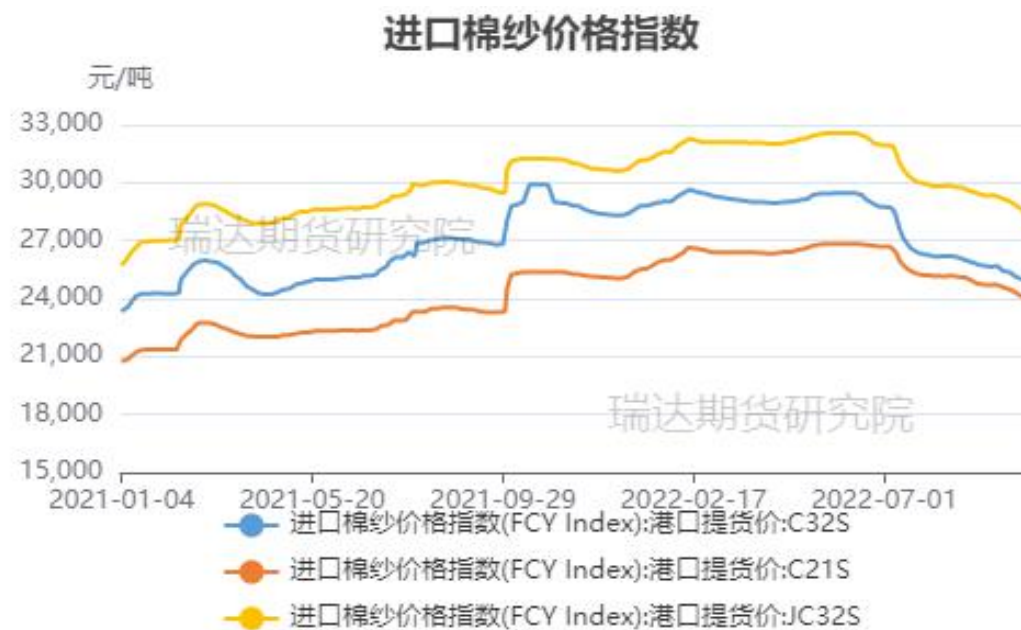
图19、进口棉花价格走势



来源：wind 瑞达期货研究院

截止2022年10月20日，进口棉花价格指数：滑准税港口提货价（M）17450元/吨；进口棉价格指数配额港口提货价（1%）17322元/吨。

图20、进口棉纱价格走势



来源：wind 瑞达期货研究院

进口棉纱价格指数（FCY index）：港口提货价C21S为23886元/吨；进口棉纱价格指数（FCY index）：港口提货价C32S为24722元/吨；进口棉纱价格指数（FCY index）：港口提货价JC32S为28360元/吨。

供应端——籽棉收购价格偏低

图21、籽棉收购价格



来源: wind 瑞达期货研究院

截至2022-10-20, 全国籽棉:3128B收购平均价报3.21元/500克,环比 下跌 3.31%;新疆籽棉:3128B收购价报3.53元/500克;内地籽棉:3128B:平均收购价格报3.97元/500克。

「进口棉价成本利润情况」

供应端——进口棉利润情况

图22、进口棉花利润走势

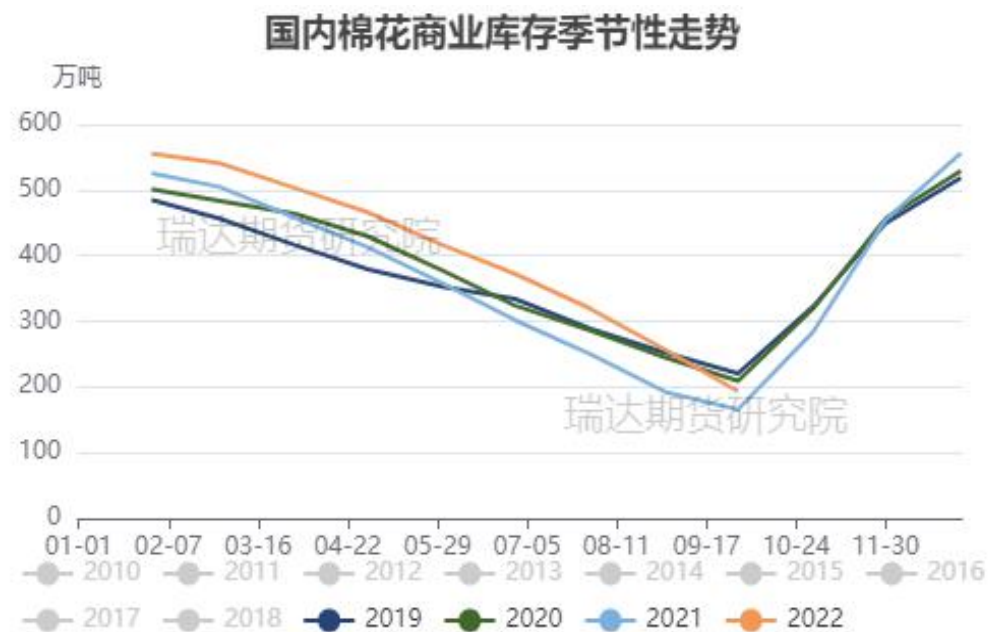


来源：wind 瑞达期货研究院

截止2022年10月20日，进口棉花滑准税港口提货价（M）成本利润为-1510元/吨；进口棉配额港口提货价（1%）成本利润为-1375元/吨。

供应端——本周商业棉花库存下降明显

图23、棉花商业库存下降明显



来源: wind 瑞达期货研究院

图24、纺企棉花工业库存季节性分析



来源: wind 瑞达期货研究院

截至9月底棉花商业库存193.01万吨,环比下跌 24.77%。截至9月底棉花工业库存为53.56万吨,环比下跌 6.56%，棉花工业库存呈持续下降趋势。

「产业链情况」

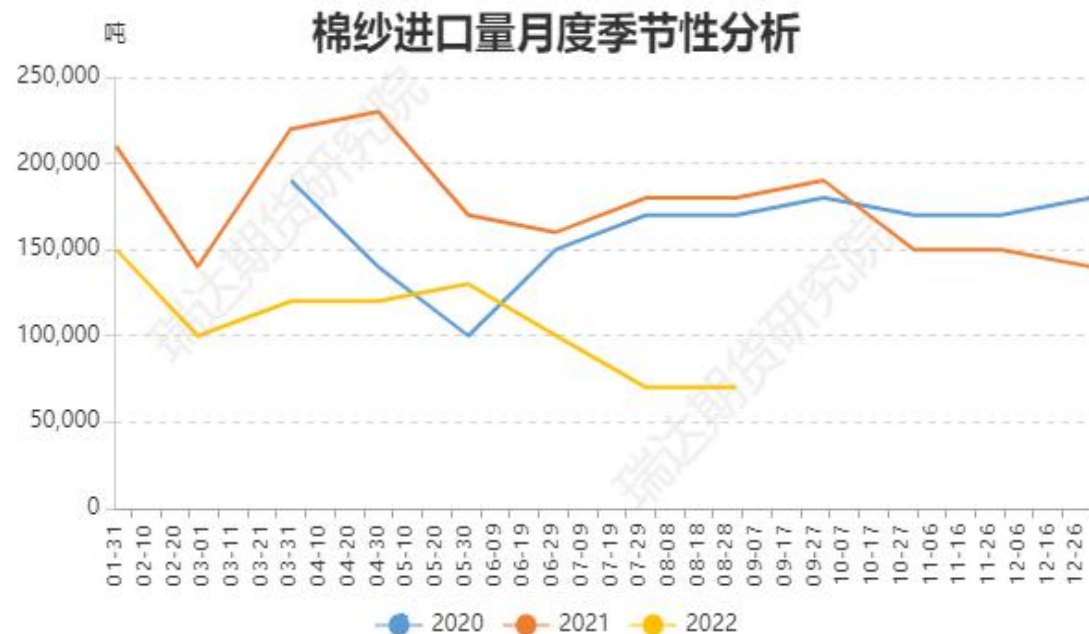
供应端——进口棉花量同比减少

图25、棉花进口量季节性分析



来源: wind 瑞达期货研究院

图26、棉纱进口量季节性分析



来源: wind 瑞达期货研究院

据海关统计, 2022年8月我国棉花进口量11万吨, 环比减少1万吨, 同比增加2万吨或22.2%; 2022年8月我国进口棉纱线7万吨, 环比保持不变, 同比下降61.1%; 2022年1-8月棉纱进口量累计为87万吨, 较去年同期下降41.9%。

需求端——本周棉花与竞品价差

图27、棉花与涤纶短纤现货价格走势



来源：wind 瑞达期货研究院

图28、棉花与粘胶短纤价差季节性分析



来源：wind 瑞达期货研究院

截止10月21日，棉花与粘胶短纤价差为2347元/吨，棉花与涤纶价差为8147元/吨。

「中端产业情况」

需求端——本周纱线、坯布库存近四年高位

图29、纱线库存天数季节性走势



来源: wind 瑞达期货研究院

图30、坯布库存天数季节性走势

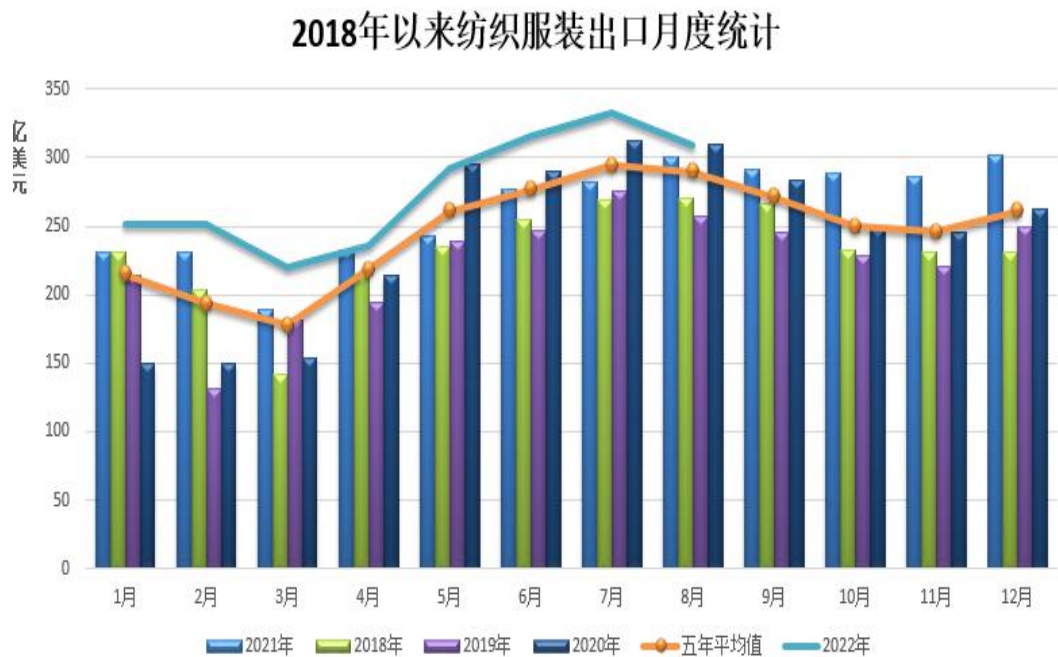


来源: wind 瑞达期货研究院

截至9月底纱线库存为29.46天，环比减少5.77天；坯布库存为34.72天，环比减少6.37天。

需求端——纺织服装出口环比下滑

图31、我国纺织服装出口月度统计



来源：海关总署 瑞达期货研究院

据中国海关总署最新数据显示，2022年8月纺织品服装出口309.76亿美元，环比减少6.76%，同比增幅18.58%。其中，纺织品（包括纺织纱线、织物及制品）出口额为124.904亿美元，同比减少0.26%；服装（包括服装及衣着附件）出口额为184.856亿美元，同比增长4.60%。

图32、服装及附加累计出口量情况

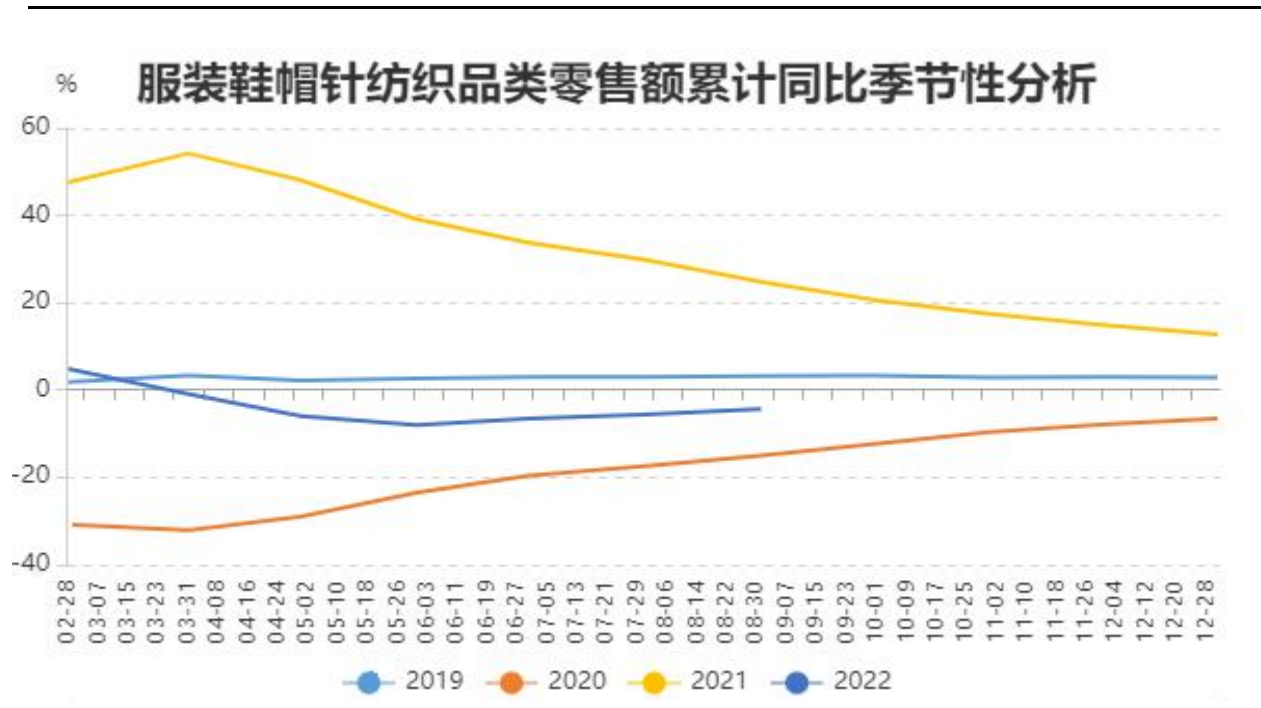


来源：海关总署 瑞达期货研究院

「下游终端消费情况」

需求端——国内服装零售额累计同比降幅缩小

图33、国内服装类零售额累计同比季节性分析

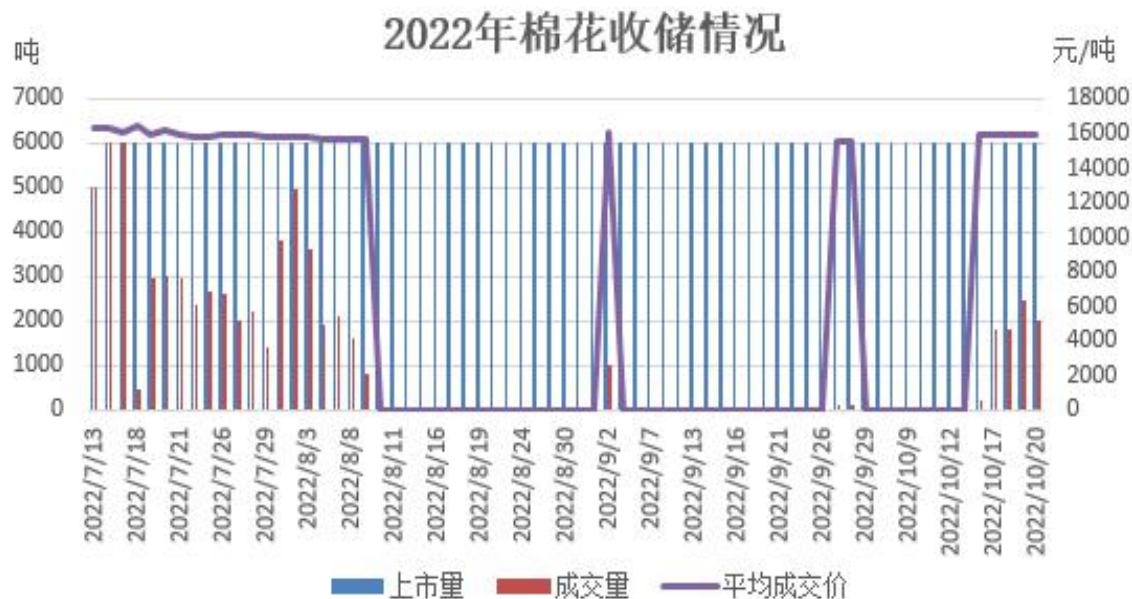


来源: wind 瑞达期货研究院

据国家统计局,截至2022年8月,国内服装鞋帽、针、纺织品类零售额为963.0亿元,同比增加5.1%,2022年1-8月国内零售服装鞋帽、针、纺织品类零售额累计为8206亿元,同比减少4.40%。

本周棉花交储量缓慢回升，仍成交率仍维持在五成以下

图34、棉花收储情况



来源：wind 瑞达期货研究院

2022年中央储备棉轮入工作自7月13日开启，截至10月20日累计挂牌轮入40.7万吨，实际成交69400吨，成交率17.05%

期权市场——本周棉花平值期权隐含波动率

图35、棉花2301合约标的历史波动率



来源: wind 瑞达期货研究院

截止10月21日，棉花期货平值期权60日均线历史波动率为29.60%；棉花期货平值期权隐含波动率为25.39%。

免责声明

本报告中的信息均来源于公开可获得资料，瑞达期货股份有限公司力求准确可靠，但对这些信息的准确性及完整性不做任何保证，据此投资，责任自负。本报告不构成个人投资建议，客户应考虑本报告中的任何意见或建议是否符合其特定状况。本报告版权仅为我公司所有，未经书面许可，任何机构和个人不得以任何形式翻版、复制和发布。如引用、刊发，需注明出处为瑞达期货股份有限公司研究院，且不得对本报告进行有悖原意的引用、删节和修改。

瑞达期货研究院简介

瑞达期货股份有限公司创建于1993年，目前在全国设立40多家分支机构，覆盖全国主要经济地区，是国内大型全牌照期货公司之一，是目前国内拥有分支机构多、运行规范、管理先进的专业期货经营机构。2012年12月完成股份制改制工作，并于2019年9月5日成功在深圳证券交易所挂牌上市，成为深交所期货第一股、是第二家登陆A股的期货上市公司。

研究院拥有完善的报告体系，除针对客户的个性化需要提供的投资报告和套利、套保操作方案外，还有晨会纪要、品种日评、周报、月报等策略分析报告。研究院现有特色产品有短信通、套利通、市场资金追踪、持仓分析系统、投顾策略、交易诊断系统、数据管理系统以及金发服务体系专供策略产品等。在创新业务方面，积极参与创新业务的前期产品研究，为创新业务培养大量专业人员，成为公司的信息数据中心、产品策略中心和人才储备中心。

瑞达期货研究院将继往开来，向更深更广的投资领域推进，为客户的期货投资奉上贴心、专业、高效的优质服务。