

# 「2024.07.19」

## 热轧卷板市场周报

预期落空，热卷期价再创新低

研究员：蔡跃辉

期货从业资格号F0251444

期货投资咨询从业证书号Z0013101

助理研究员：徐玉花

期货从业资格号F03132080

关注我们获取  
更多资讯



业务咨询  
添加客服



# 目录

---



## 1、周度要点小结



## 2、期现市场



## 3、基本面数据图表

# 「周度要点小结1」

## 行情回顾

- ◆ 价格：截至周五收盘，热卷10合约期价为3665（周度-44），上海热卷现货价格3620（-50），基差-45（+6）。（单位：元/吨）
- ◆ 产量：327.02（-4.46），去年同期307.06，同比增加7%。（单位：万吨）
- ◆ 需求：327.97（-0.78），去年同期310.6，同比增加6%。（单位：万吨）
- ◆ 库存：总库存423.17（-0.95），需求持稳，库存下降。（单位：万吨）
- ◆ 利润：长流程利润盈亏边缘普遍在10元/吨。

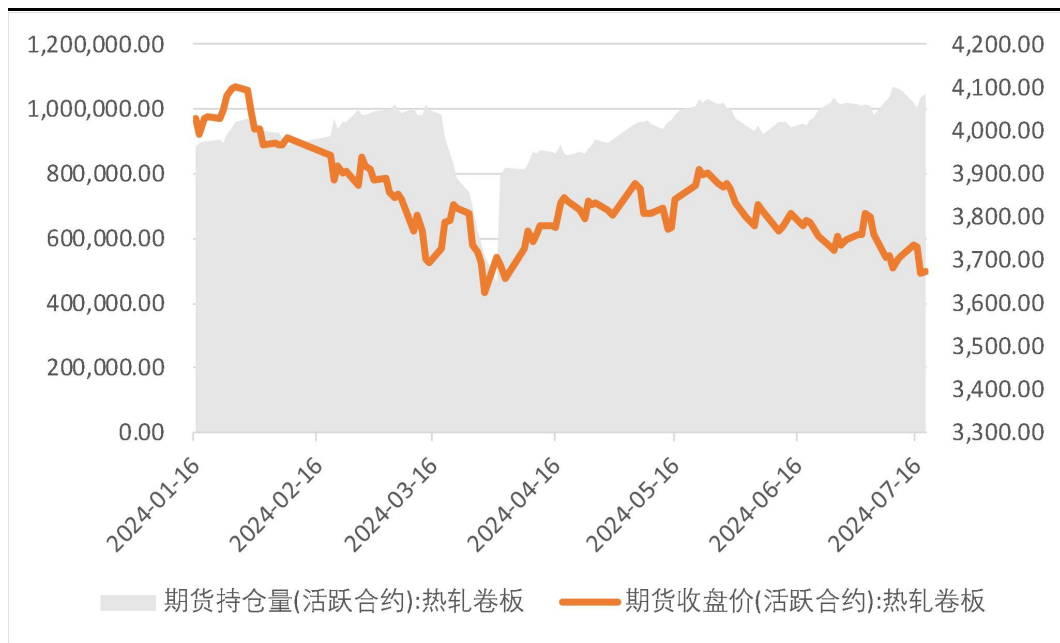
## 「周度要点小结2」

### 行情展望

- ◆ 宏观方面，上半年，制造业投资增长9.5%；2024年6月，中国出口钢铁板材582万吨，同比增长25.9%；1-6月累计出口3645万吨，同比增长31.2%；今年1-6月的皮卡销量26.2万辆，实现同比增长1.8%，总体表现不错；6月中国出口家用电器40238万台，同比增长26.4%；6月中国空调产量2805.3万台，同比增长5.7%；6月全国冰箱产量871.8万台，同比增长0.1%。
- ◆ 供需方面，本周现货同期低位窄幅波动，促进刚需采购，需求持稳，库存下降；估值上，利润低位，远月估值高于近月，关注需求成本表现。
- ◆ 成本支撑方面，近端，原料期货连续两周大幅下跌，现货端双焦持稳，近端成本支撑预计偏稳。远端，临近换月，资金更可能在远月发力，关注远月原料走势对成材的支撑。
- ◆ 节奏方面，本周盘面由等待会议预期向好的政策——预期落空+技术驱动。
- ◆ 策略建议：需求持稳，总库存同期高位，成本端支撑有待市场验证，操作上，建议震荡偏弱对待。

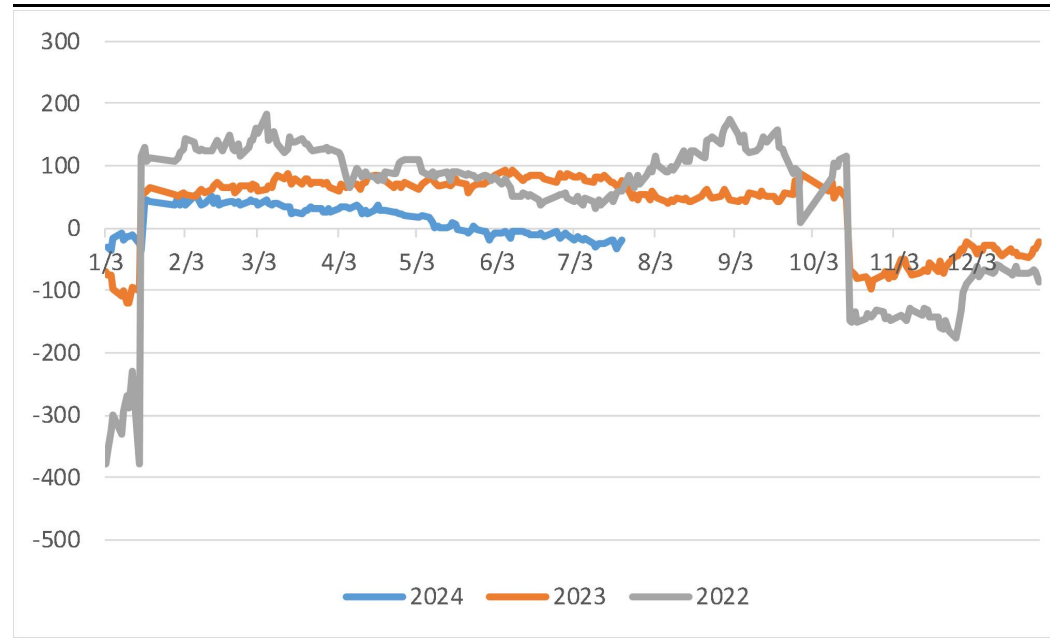
## 持仓量下降，月差平稳

图1、热轧卷板主力合约收盘及持仓量



来源：wind 瑞达期货研究院

图2、热轧卷板跨期套利10合约-01合约

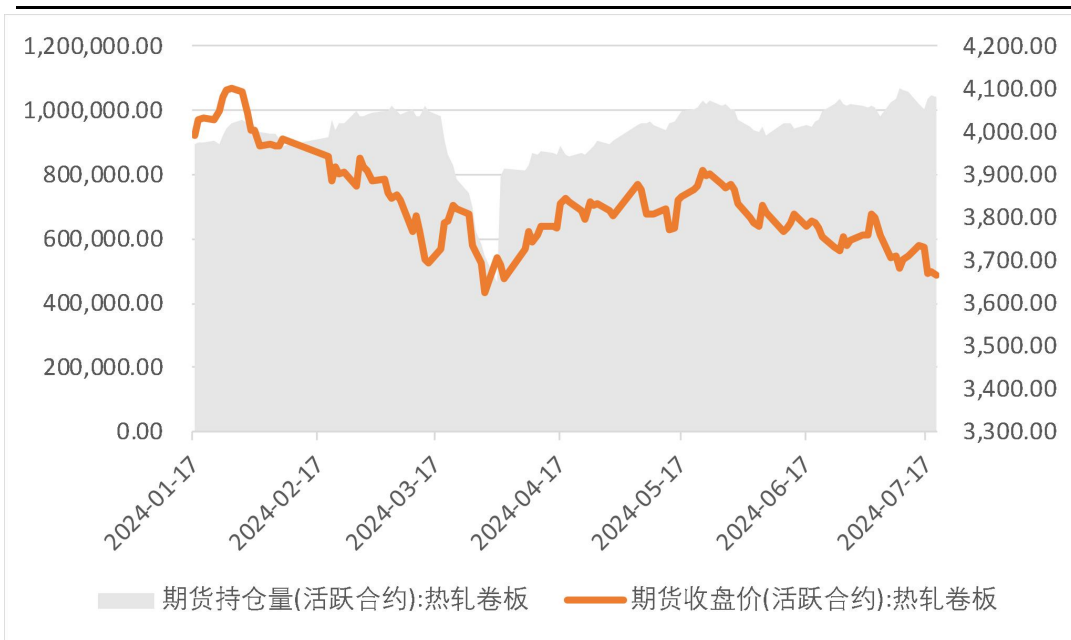


来源：wind 瑞达期货研究院

截至2024年7月19日，热卷期货持仓量为1043366手，较上周下降-12261手。  
截至2024年7月19日，热卷2410-2501合约价差为-19，较上周增加5。

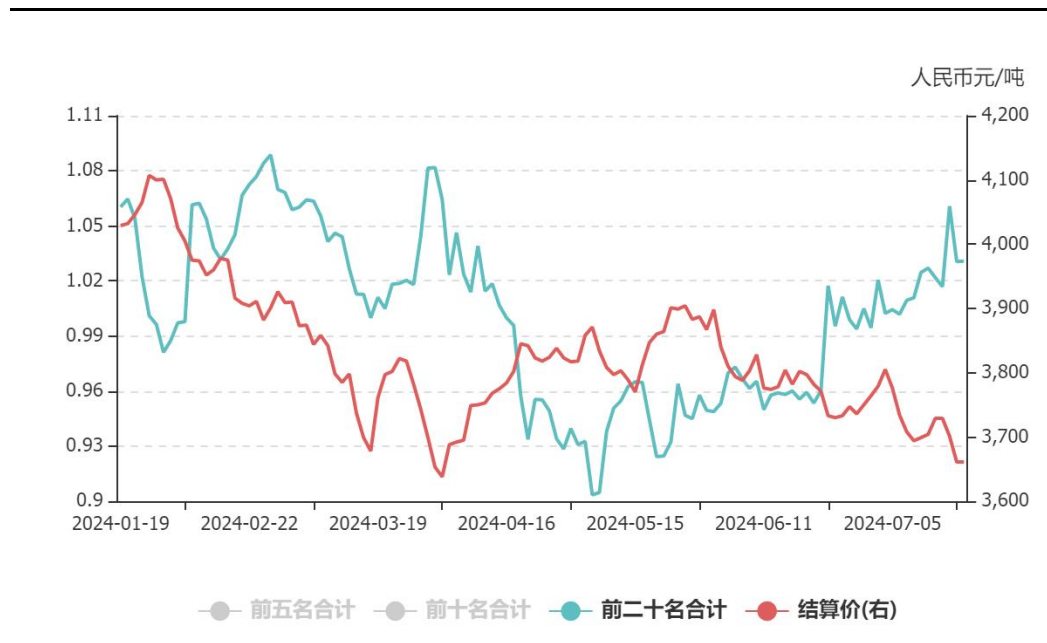
## 仓单日报周环比持平

图3、上期所热轧卷板仓单日报



来源：wind 瑞达期货研究院

图4、前二十名持仓多空比

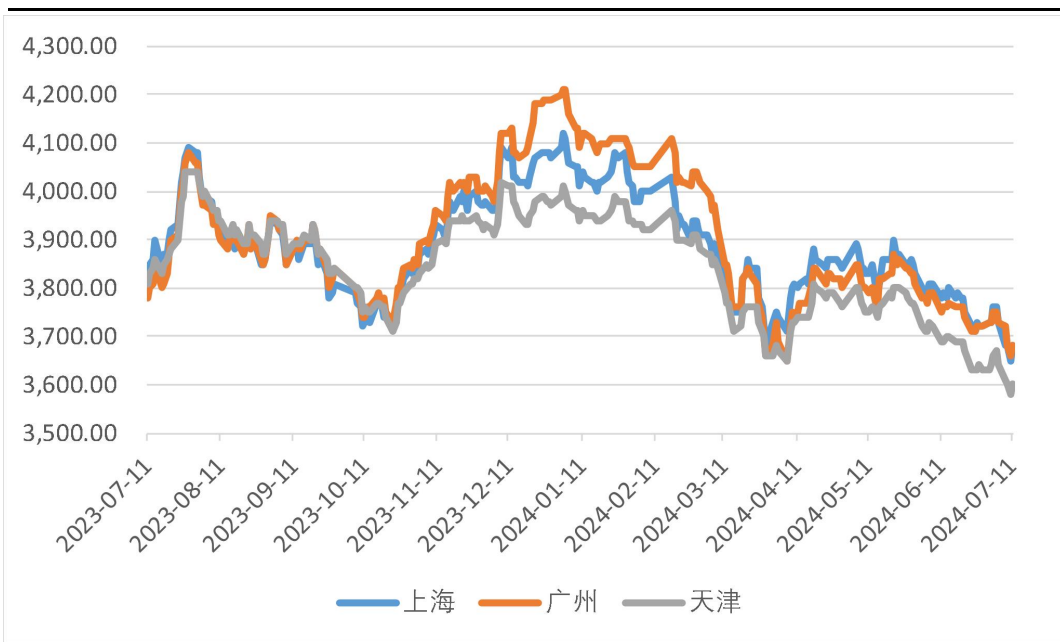


来源：wind 瑞达期货研究院

截至7月19日，热卷期货仓单为13752吨，周环比持平。  
截至7月19日，热卷2410合约前20名持仓空多空比为1.03，周环比持平。

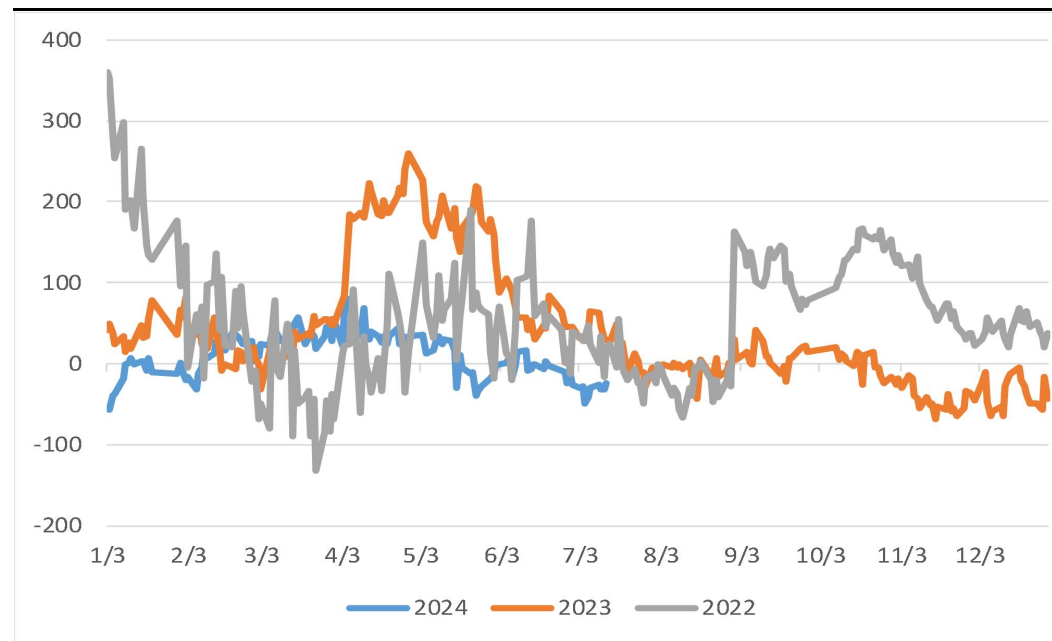
## 现货周度下跌为主

图5、全国各地热轧卷板现货价格



来源: wind 瑞达期货研究院

图6、主力合约基差-上海

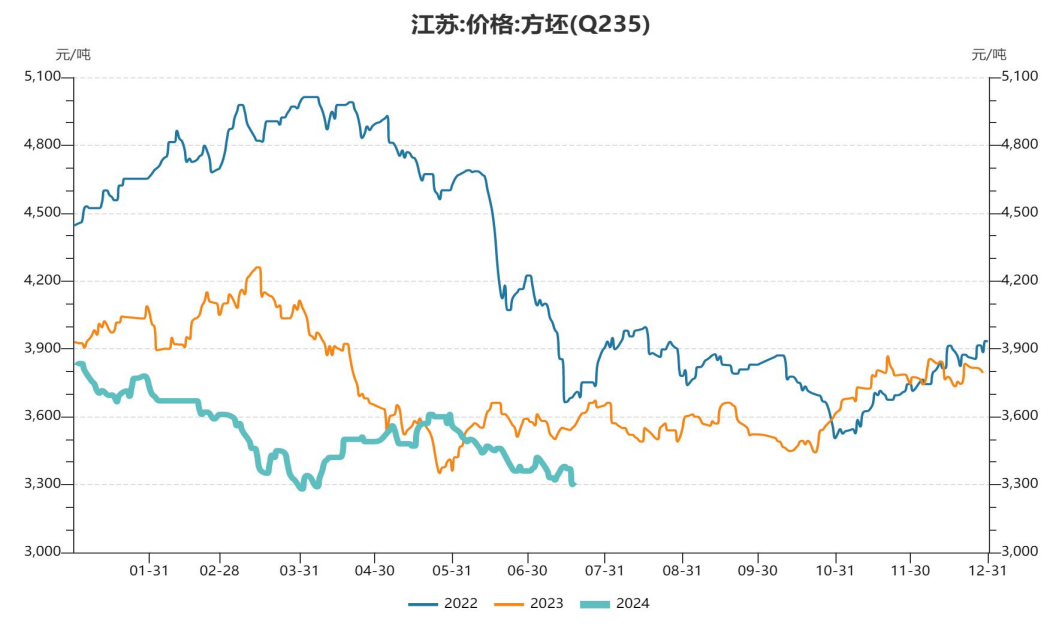


来源: wind 瑞达期货研究院

截至2024年7月19日，上海热卷现货价格为3620，周环比下跌50元/吨。  
截至2024年7月19日，上海热卷基差为-45，周环比扩大6个点。

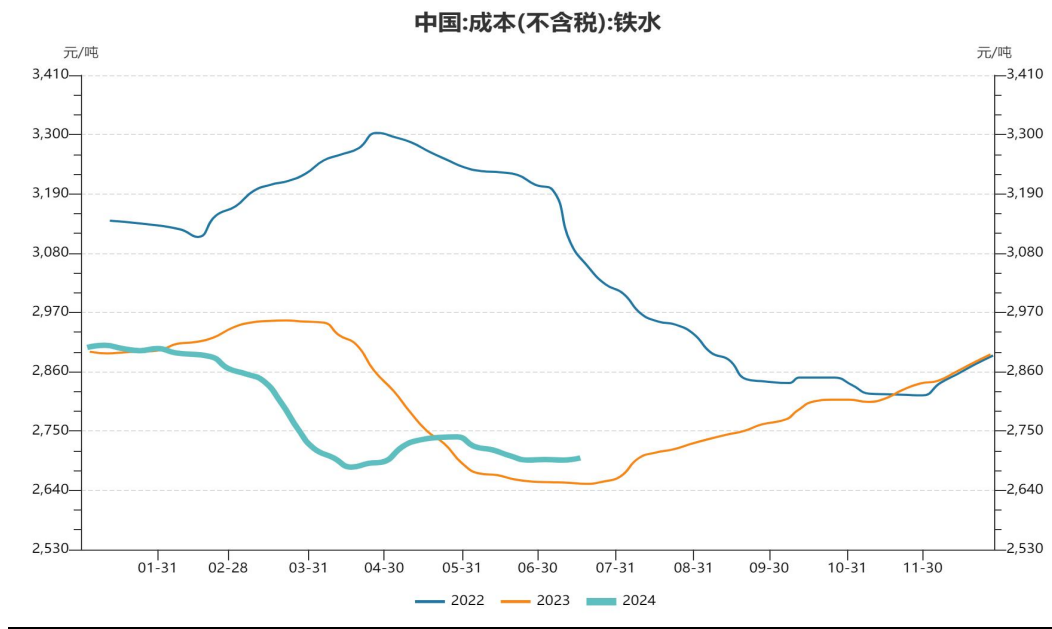
## 钢坯周环比下跌30元/吨

图7、钢坯现货价格



来源: wind 瑞达期货研究院

图8、华东铁水成本不含税



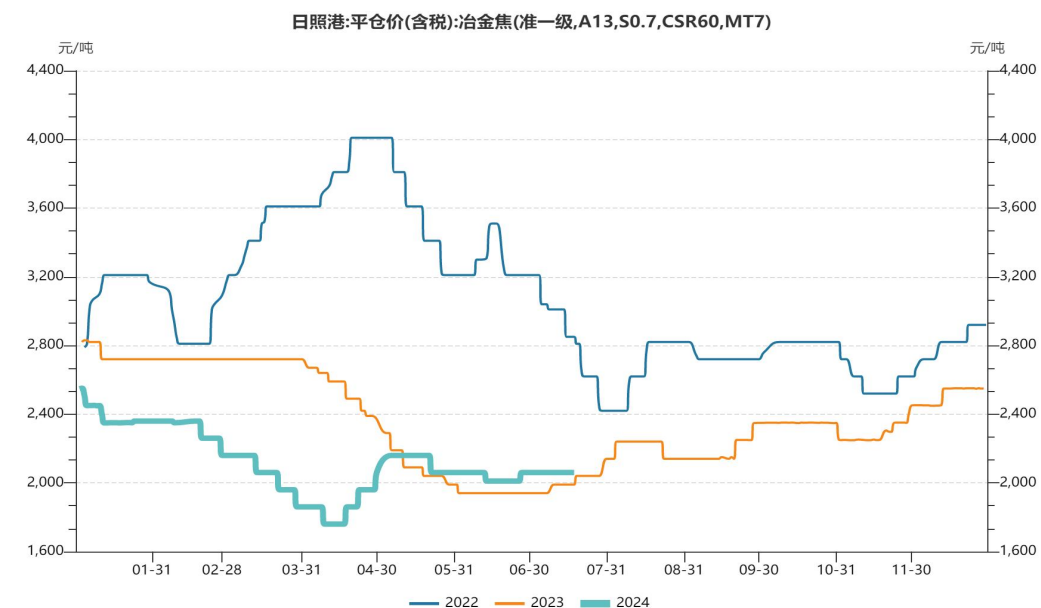
来源: wind 瑞达期货研究院

截至2024年7月19日, 钢坯现货报价3310, 周环比下跌30元/吨。  
截至2024年7月17日, 64家样本钢厂铁水成本2700, 周环比上涨4。(单位元/吨)



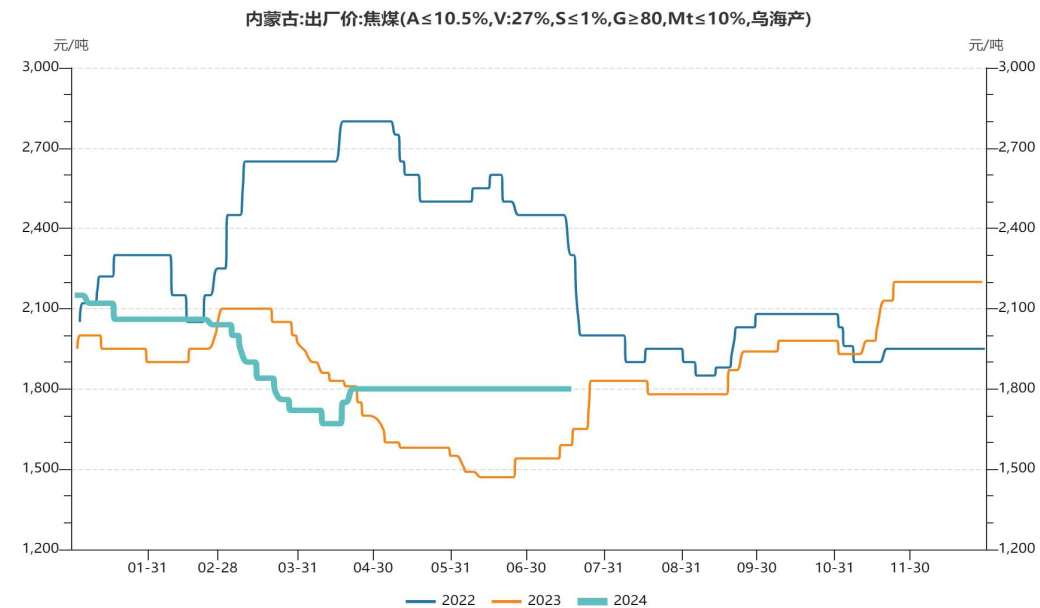
## 双焦现货价格持稳

图9、日照港焦炭平仓价（准一级）



来源: wind 瑞达期货研究院

图10、内蒙焦煤出厂价

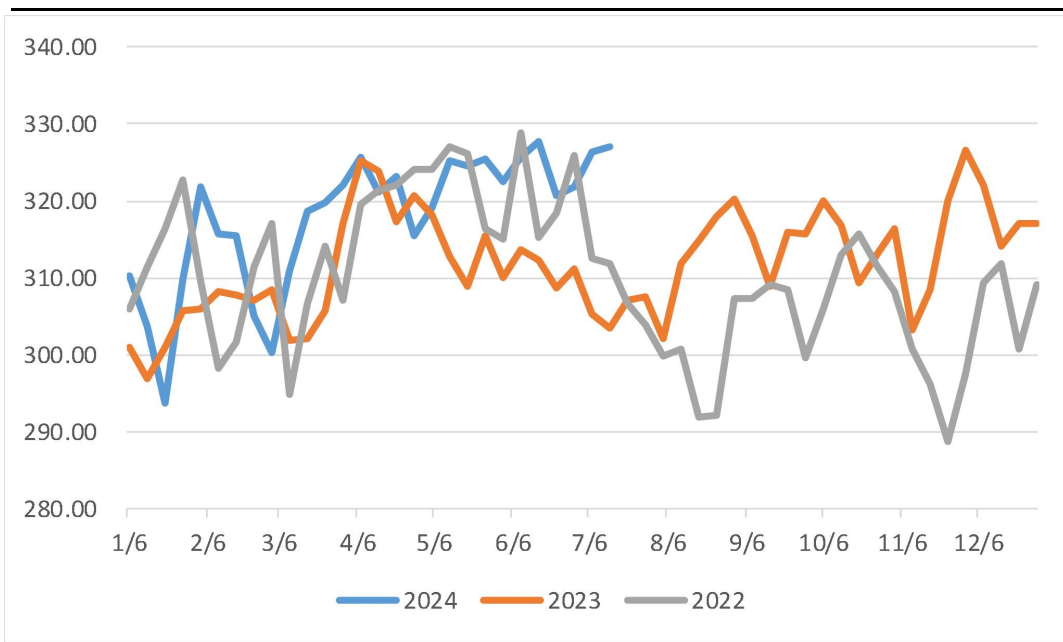


来源: wind 瑞达期货研究院

截至7月18日，日照港焦炭平仓价为2060，周环比持平；内蒙古焦煤出厂价为1800，周环比持平。

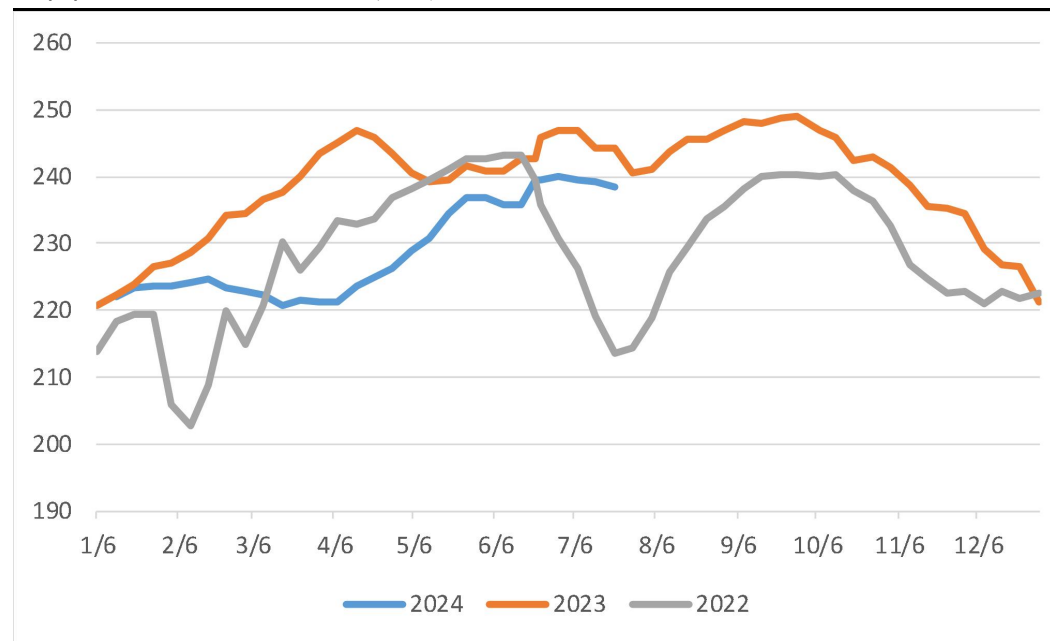
## 产量回落，库存下降

图11、热卷产量



来源: wind 瑞达期货研究院

图12、247家钢厂日均铁水产量



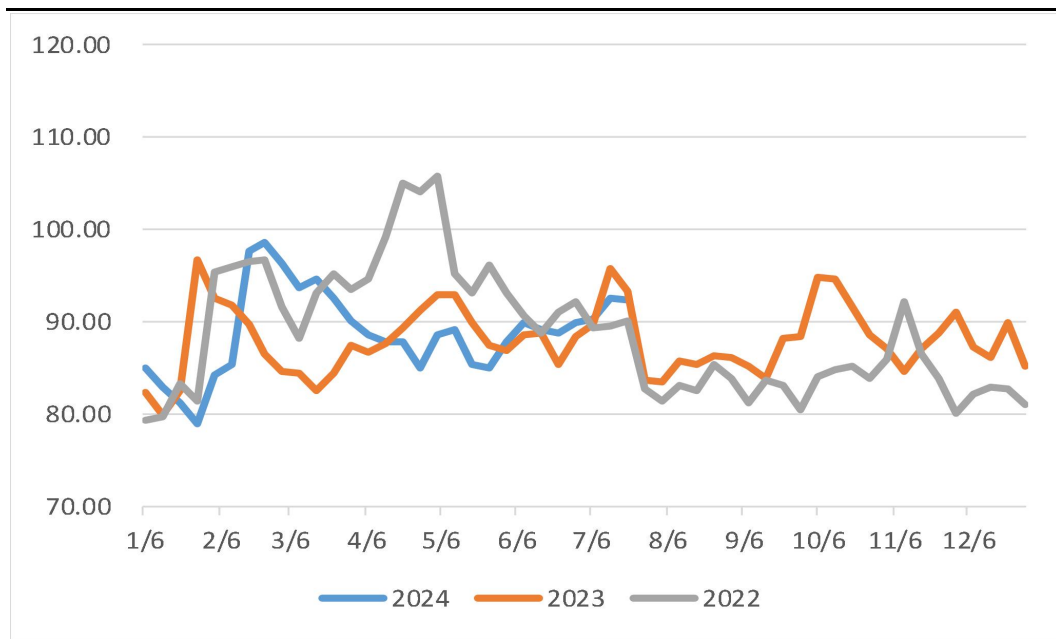
来源: wind 瑞达期货研究院

截至7月18日，本周热卷实际产量327.02万吨，较上周下降4.46万吨。

截至7月17日，247家钢厂周度日均铁水产量238.29万吨，环比降1.03，同比降6.09；钢厂盈利率36.80%，环比降低7.79%，年同比降27.27%。

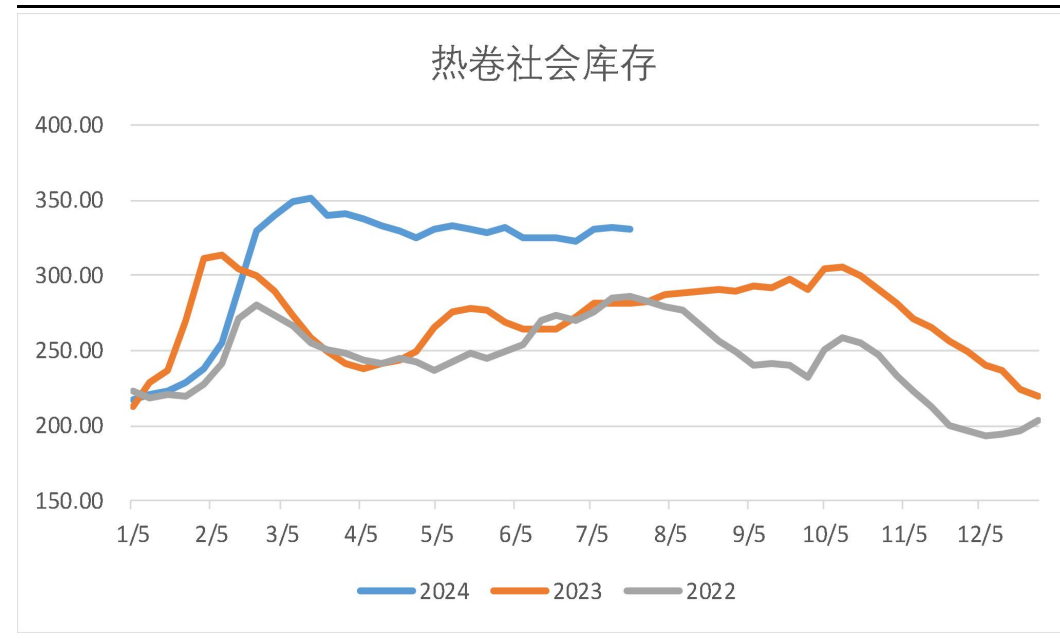
## 本周需求持稳，产量回落，库存下降

图13、样本钢厂热卷厂内库存



来源: wind 瑞达期货研究院

图14、热卷社会库存

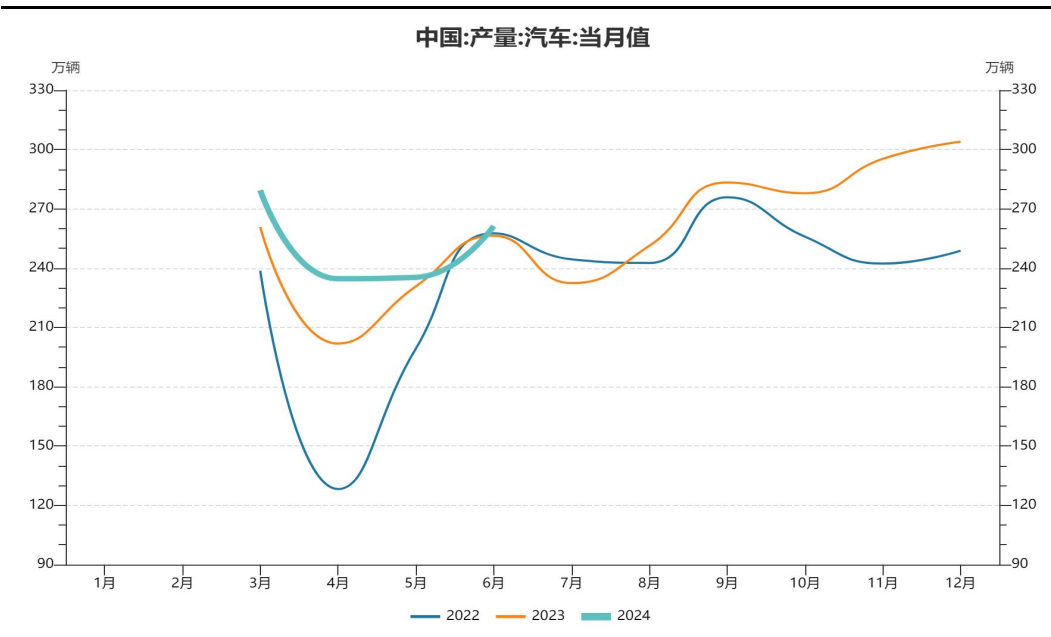


来源: wind 瑞达期货研究院

截至7月18日，厂库92.49万吨，较上周下降0.09万吨，厂库平稳，压力不大。  
截至7月18日，社库330.68万吨，较上周下降0.86万吨。

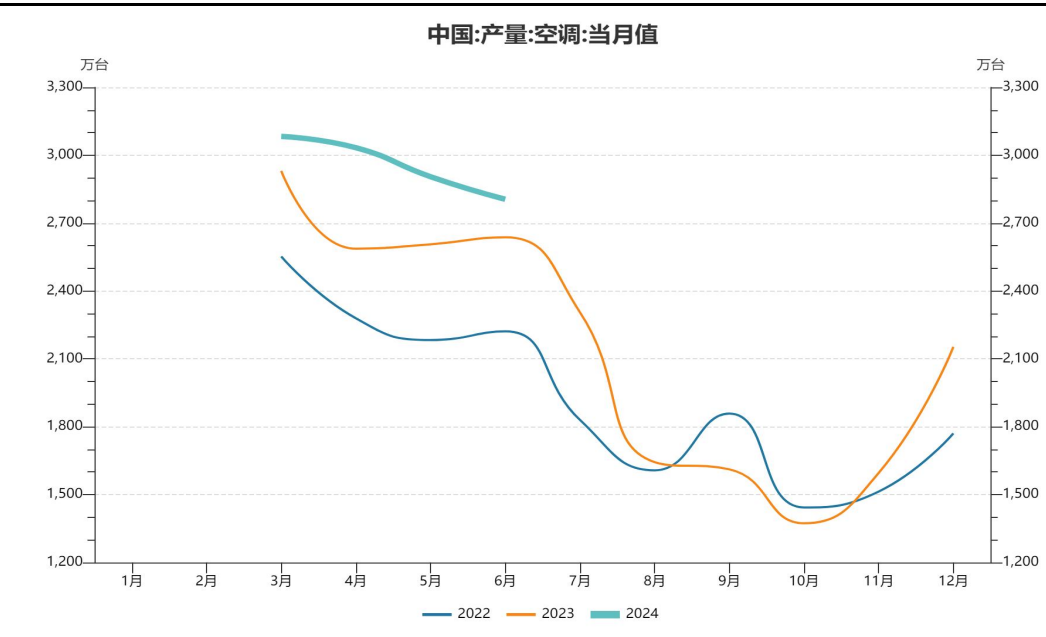
## 6月汽车销量环比继续增长

图15、产量:汽车:当月值



来源: wind 瑞达期货研究院

图16、产量:空调:当月值

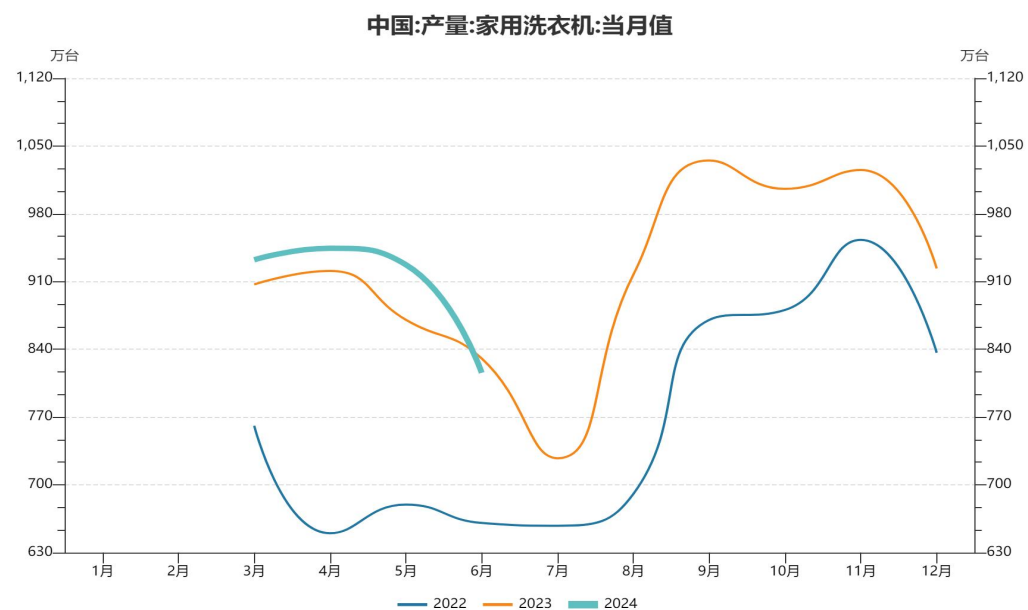


来源: wind 瑞达期货研究院

6月, 汽车产销分别完成250.7万辆和255.2万辆, 环比分别增长5.7%和5.6%, 同比分别下降2.19和27%。多地出台对汽车以旧换新的支持, 叠加车企半年度节点冲量, 6月汽车市场环比继续保持增长。  
6月空调产量2805.3万台, 同比增加5.7%。

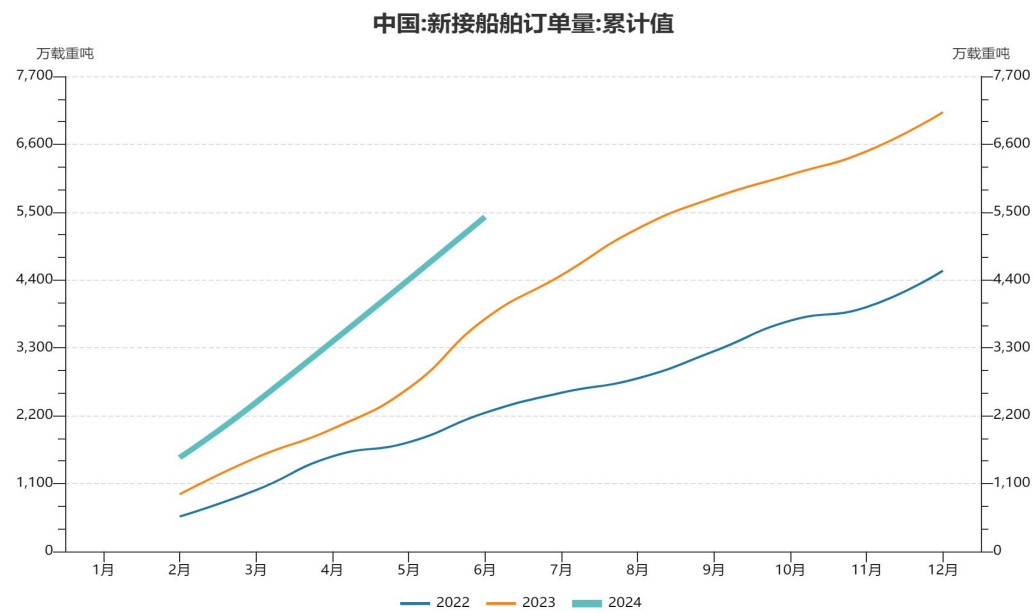
## 6月家用洗衣机产量同比-3.6%

图17、产量:家用洗衣机:当月值



来源: wind 瑞达期货研究院

图18、新接船舶订单量:累计值

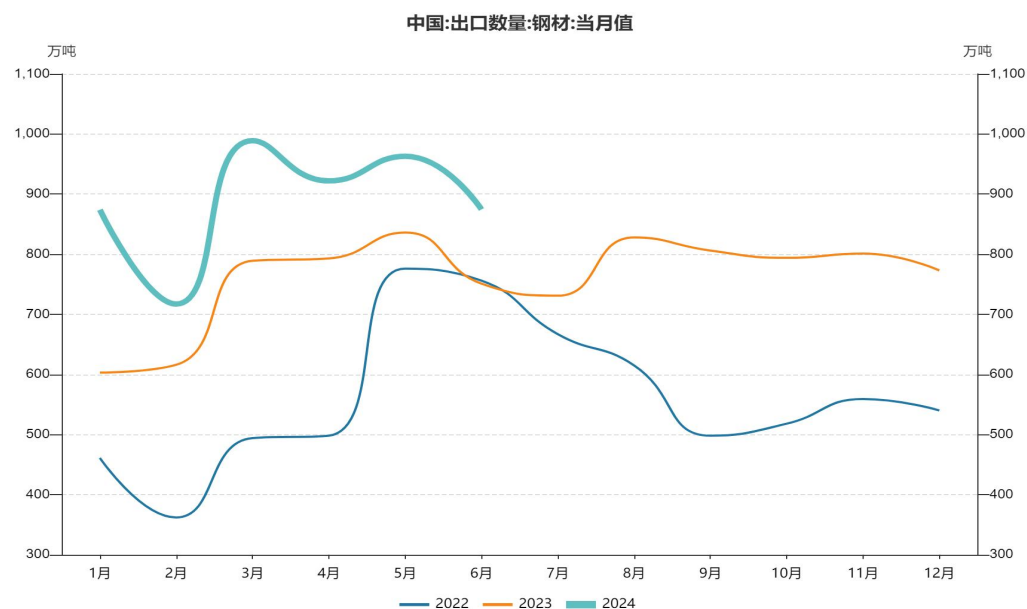


来源: wind 瑞达期货研究院

6月, 家用洗衣机产量815.67万台, , 家用电冰箱871.77万台, 前者同比-3.6%, 后者同比0.1%。  
6月, 新接船舶订单量5422万载重吨, 累计值同比增加43.93%。

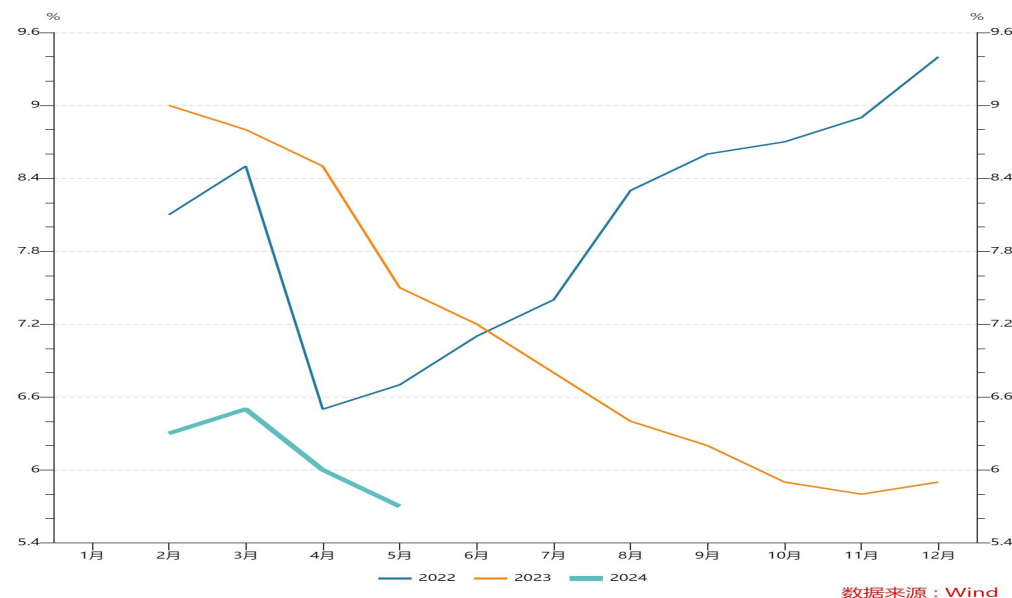
## 上半年钢材出口同比增长24%

图19、出口数量:钢材:当月值



来源: wind 瑞达期货研究院

图20、基础设施建设投资(不含电力):累计同比



来源: wind 瑞达期货研究院

2024年6月中国出口钢材874.5万吨,较上月减少88.6万吨,环比下降9.2%;1-6月累计出口钢材5340.0万吨,同比增长24.0%。  
2024年1-6月份,全国基础设施投资(不含电力、热力、燃气及水生产和供应业)同比增长5.4%。其中,水利管理业投资增长27.4%,航空运输业投资增长23.7%,铁路运输业投资增长18.5%。

## 免责声明

本报告中的信息均来源于公开可获得资料，瑞达期货股份有限公司力求准确可靠，但对这些信息的准确性及完整性不做任何保证，据此投资，责任自负。本报告不构成个人投资建议，客户应考虑本报告中的任何意见或建议是否符合其特定状况。本报告版权仅为我公司所有，未经书面许可，任何机构和个人不得以任何形式翻版、复制和发布。如引用、刊发，需注明出处为瑞达期货股份有限公司研究院，且不得对本报告进行有悖原意的引用、删节和修改。

### 瑞达期货研究院简介

瑞达期货股份有限公司创建于1993年，目前在全国设立40多家分支机构，覆盖全国主要经济地区，是国内大型全牌照期货公司之一，是目前国内拥有分支机构多、运行规范、管理先进的专业期货经营机构。2012年12月完成股份制改制工作，并于2019年9月5日成功在深圳证券交易所挂牌上市，成为深交所期货第一股、是第二家登陆A股的期货上市公司。

研究院拥有完善的报告体系，除针对客户的个性化需要提供的投资报告和套利、套保操作方案外，还有晨会纪要、品种日评、周报、月报等策略分析报告。研究院现有特色产品有短信通、套利通、市场资金追踪、持仓分析系统、投顾策略、交易诊断系统、数据管理系统以及金发服务体系专供策略产品等。在创新业务方面，积极参与创新业务的前期产品研究，为创新业务培养大量专业人员，成为公司的信息数据中心、产品策略中心和人才储备中心。

瑞达期货研究院将继往开来，向更深更广的投资领域推进，为客户的期货投资奉上贴心、专业、高效的优质服务。