

M
A
R
K
E
T

R
E
S
E
A
R
C
H

R
E
P
O
R
T

市场研报



瑞达期货
RUIDA FUTURES



金尝发



瑞达期货研究院

股指期货周报 20120年1月13日

联系方式：研究院微信号



关注瑞达研究院微信公众号

Follow us on WeChat

股指

一、核心要点

1、周度数据

期货	合约名称	周涨跌幅%	涨跌幅%	结算价
	IF2001	0.23	0.10	4167.2
	IH2001	-0.40	0.18	3071.0
	IC2001	1.54	-0.26	5477.4
	IF2002	0.12	0.08	4177.6
	IH2002	-0.45	0.19	3076.6
	IC2002	1.55	-0.26	5467.6
现货	指数名称			收盘价
	沪深 300	0.44	-0.03	4163.18
	上证 50	-0.34	0.01	3067.88
	中证 500	1.85	-0.31	5480.23

2、消息面概览

	影响
银保监会近日召开 2020 年全国银行业保险业监督管理工作会议。会议指出，要大力做好“六稳”相关工作，推动提升金融服务实体经济质效，引导资金更多投向重点领域和薄弱环节。普惠型小微企业贷款综合融资成本要再降 0.5 个百分点，贷款增速要高于各项贷款平均增速。强化对民营企业特别是民营制造业企业金融服务，突出支持先进制造业和产业集群，重点纾解有市场前景企业的流动性困难。	中性
初步核算，2019 年全国社保基金投资收益额超过 3000 亿元，投资收益率约 15.5%。截至 2019 年末，全国社保基金资产总额 2.6 万亿元，累计投资收益额 1.25 万亿元，年均投资率 8.15%。	中性
中国证监会副主席阎庆民表示，中国证券基金机构市场竞争力仍然较弱，在国民经济中发挥稳定性作用的能力待提升。同时，权益类基金数量仍然较少，投资端中长期入市资金应该增加，这样才能形成良好的开局。	中性偏多
央视新闻援引伊朗国家电视台消息，伊朗军方承认，由于操作失误，意外击落乌航客机。	中性
新华社报道，台湾地区领导人选举 1 月 11 日举行投票，得票第二的中国国民党候选人韩国瑜于晚间承认败选，这意味着得票第一的民进党候选人蔡英文当选连任台湾地区领导人。	中性偏空

周度观点及策略：过去一周全球市场波涛汹涌，地缘政治风险在快速升温后短时间内降温，A 股短线波动明显加大，这也使得市场在经历了一个多月的上涨后，迎来了较好的消化机会，周五早盘阶段的调整并未放量，阶段性的卖压有所减弱，深市三大指数表现抢眼，创业板更是站上 1900 点关口。周末各类 2020 年工作会议密集召开，但总体上与此前经济工作会议以及国常会的基调基本一致，同时台湾地区领导人选举结果出炉，预期内的消息对短期指数走势影响有限，更多可能是对个别板块的拉动（新能源汽车、军工等）。本周中美经贸第一阶段协议即将签署，同时周五 12 月经济数据，巨额市值解禁以及年报预告即将到来，市场预计将维持一个相对平稳的震荡形态，缓慢上移，提前进入假期模式，继续修复短期的背离形态。建议中长期偏多操作为主，可重点关注近来表现相对偏弱的 IH2003 合约，或可在沪深 300 指数期权卖出宽跨式策略。

二、周度市场数据

1、行情概览

图表1-1 国内主要指数

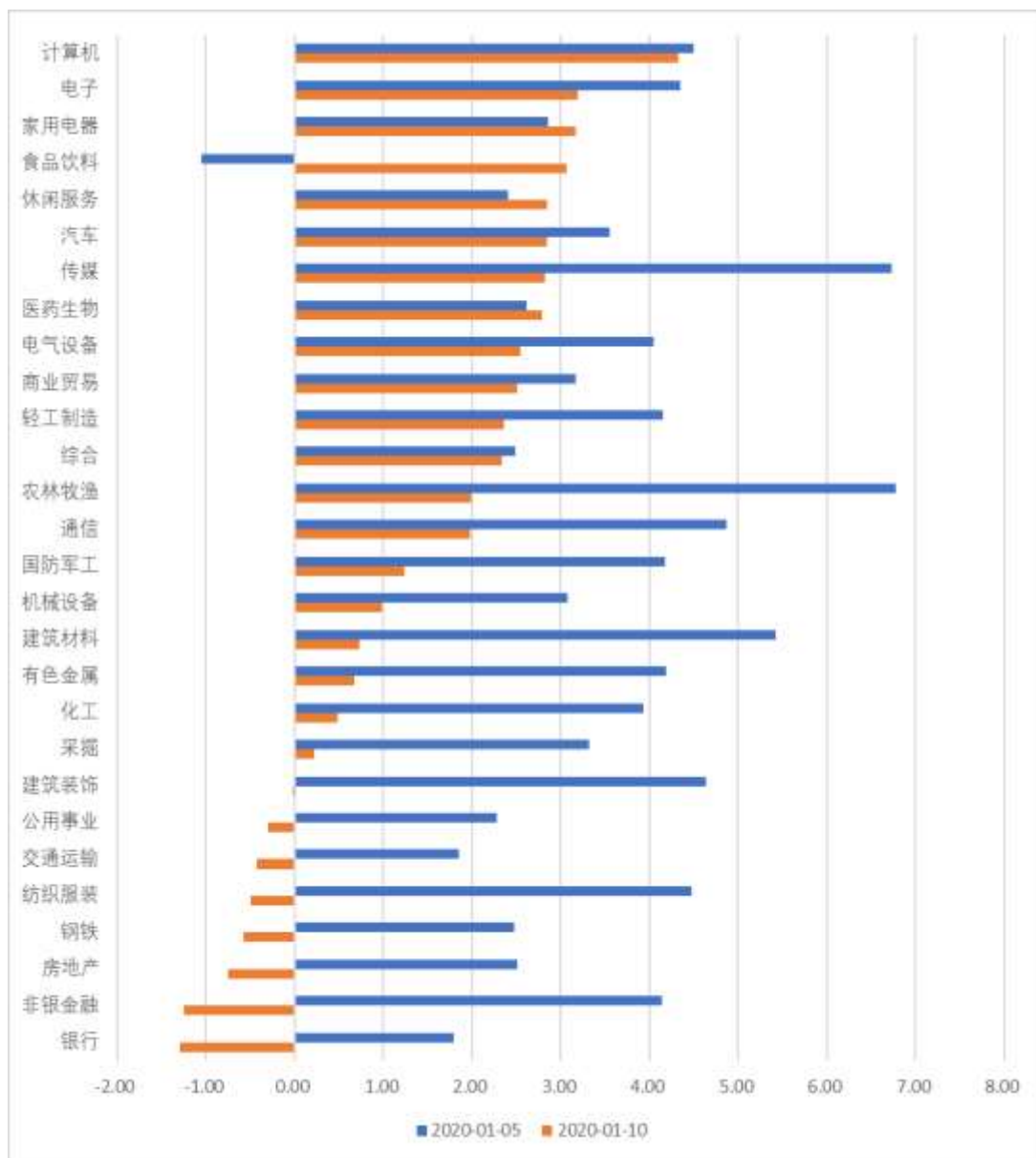
	周涨跌幅%	周五涨跌幅	收盘点位
上证指数	0.28	-0.08	3092.29
深圳成指	2.10	-0.17	10879.84
创业板	3.71	-0.47	1904.19
中小板	2.22	-0.24	6981.08

图表1-2 国外主要指数

	周涨跌幅%	周五涨跌幅%	收盘点位
标普 500	0.94	-0.29	3265.35
英国 FTSE100	-0.45	-0.14	7587.85
恒生指数	0.66	0.27	28638.2

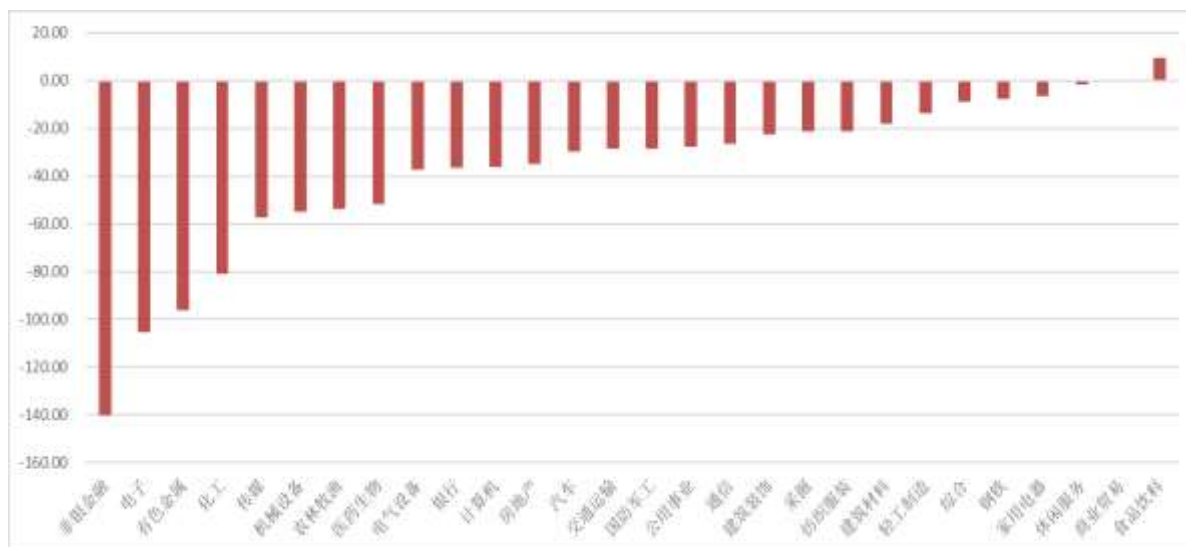
日经 225	0.82	0.47	23850.57
--------	------	------	----------

图表1-3-1行业板块涨跌幅(%)



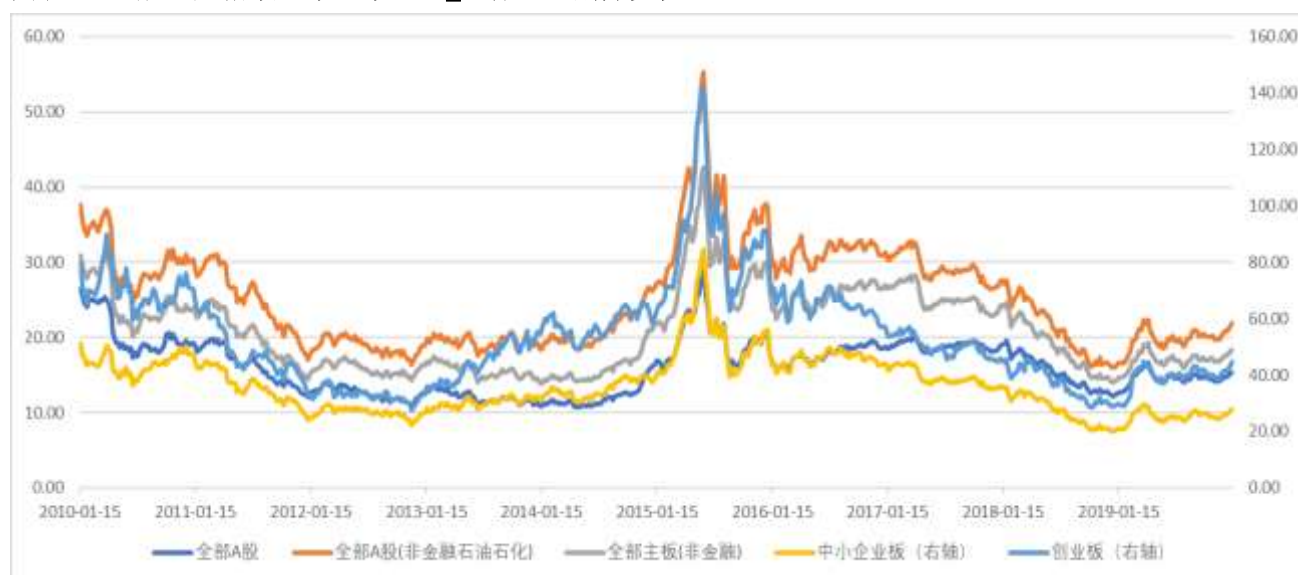
数据来源：瑞达研究院 WIND

图表1-4 行业板块主力资金流向(过去五个交易日,亿元)



2、估值变化

图表2-1 A股主要指数（市盈率 TTM_整体法，剔除负值）



图表2-2 三大股指期货指数



数据来源：瑞达研究院 WIND

3、流动性及资金面

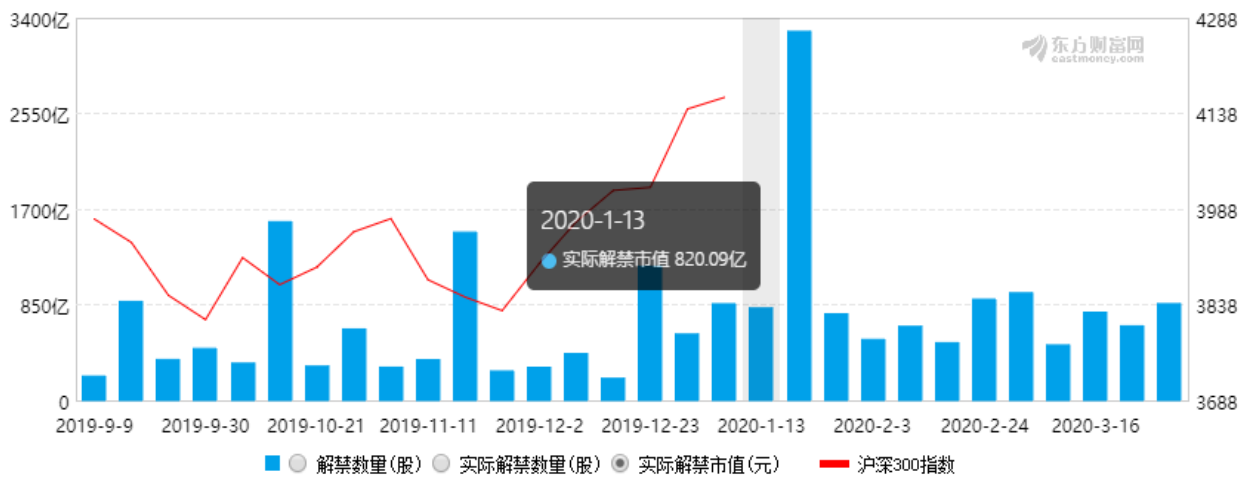
图表3-1 股指期货持仓量



图表3-2 Shibor利率

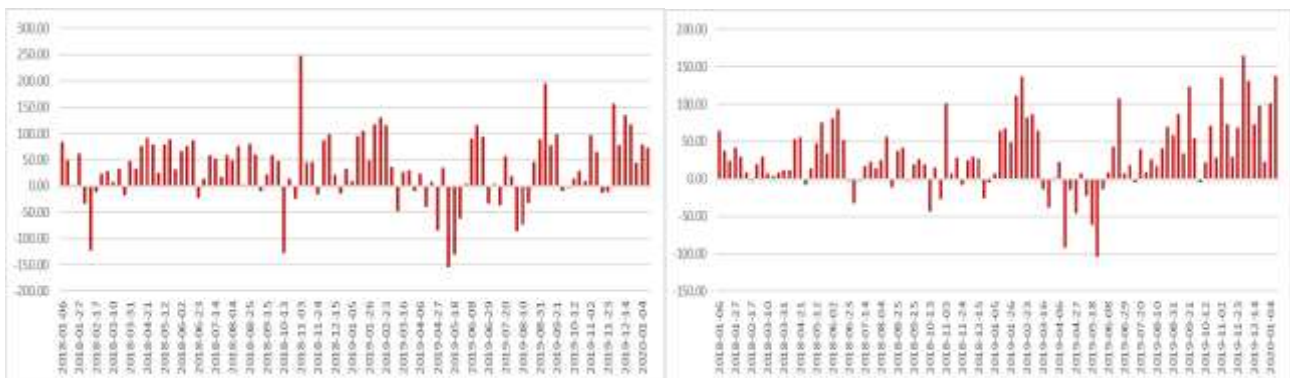


图表3-3 限售解禁市值（股东上周净减持67.13亿元）

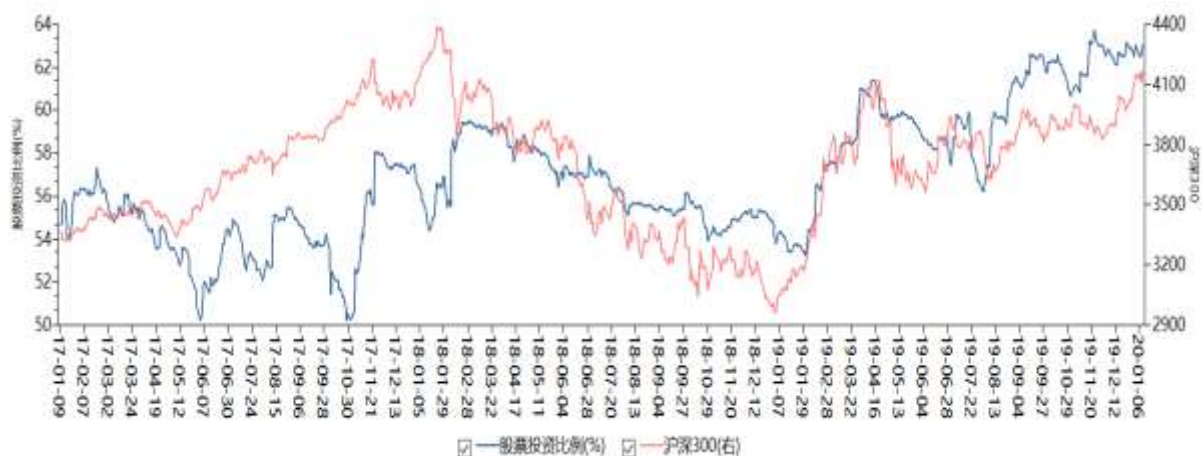


图表3-4-1 沪股通资金流向

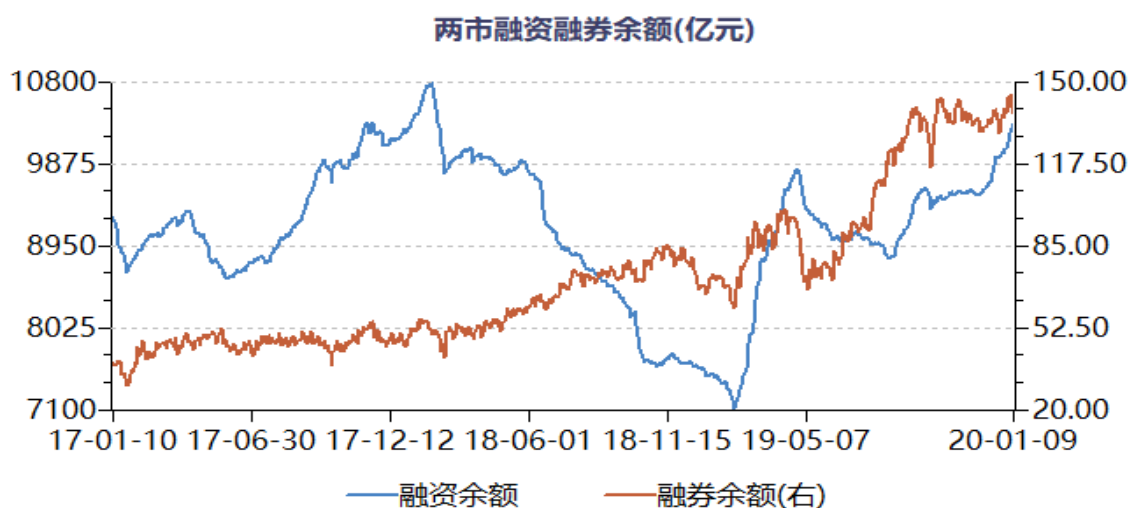
图表3-4-2 深股通资金流向



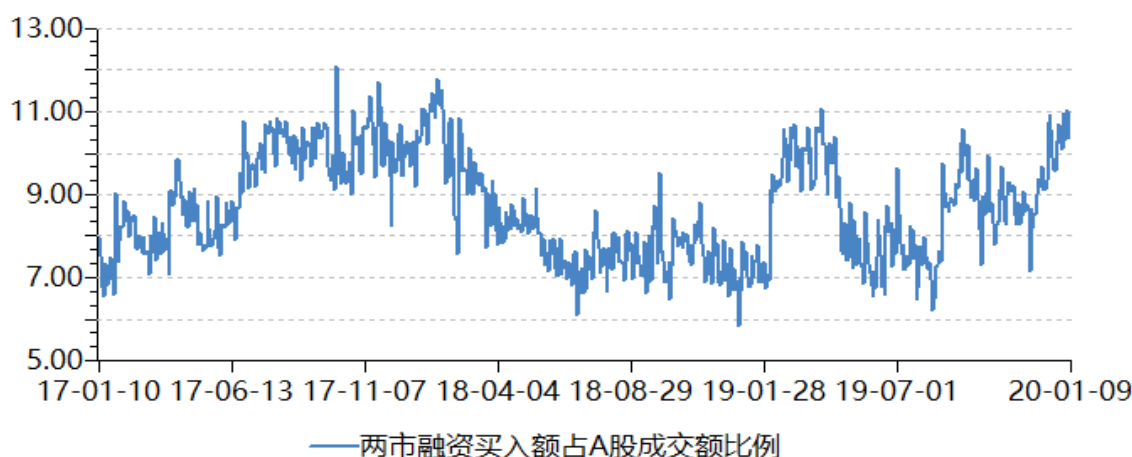
图表3-5 基金持股比例（截至每周四63.06%）



图表3-6-1、2 两融余额（周四10250.75亿元）



两市融资买入额占A股成交额比例(%)



新股申购：周一 洁特生物（科）；周二 玉禾田、有方科技（科）、泽璟制药（科）；周三 斯达半导；周四 公牛集团、东方生物（科）

数据来源：瑞达研究院 WIND、东方财富

4、股指期货价差变化

图表4-1-1 IF主力合约基差



图表4-1-2 IF跨期



图表4-2-1 IH主力合约基差



图表4-2-2 IH跨期



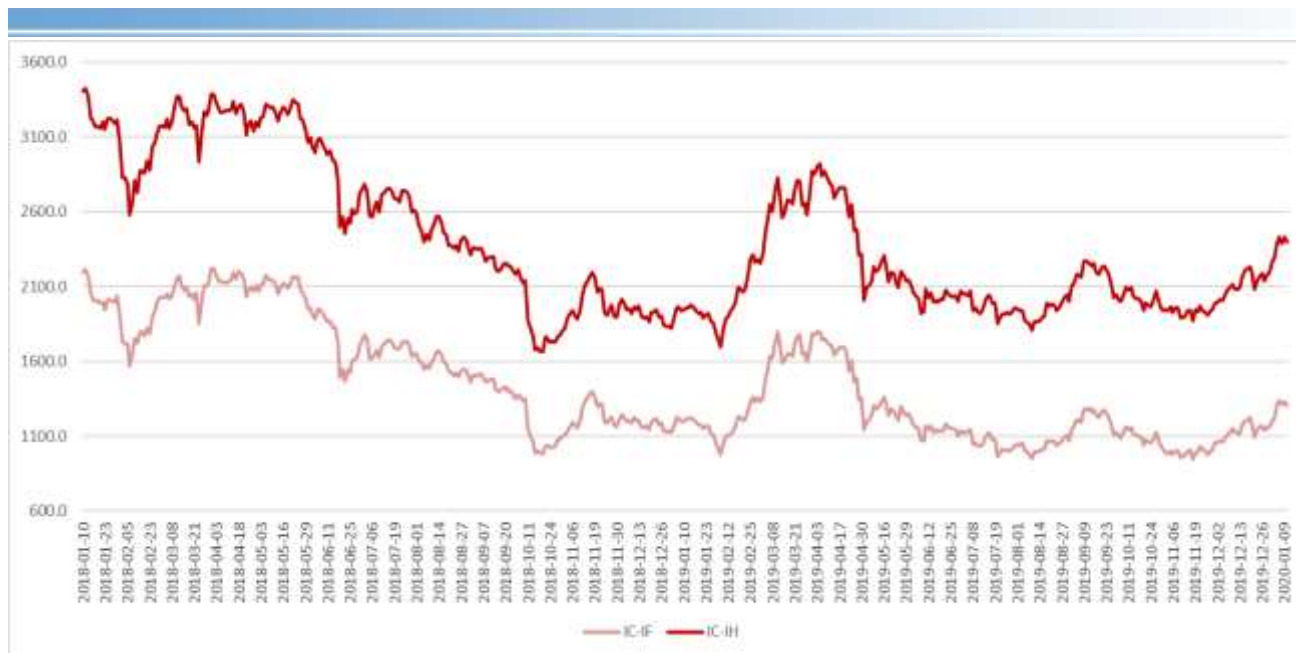
图表4-3-1 IC主力合约基差



图表4-3-2 IC跨期



图表 4-4-1 IF-IC、IH-IC 主力合约价差



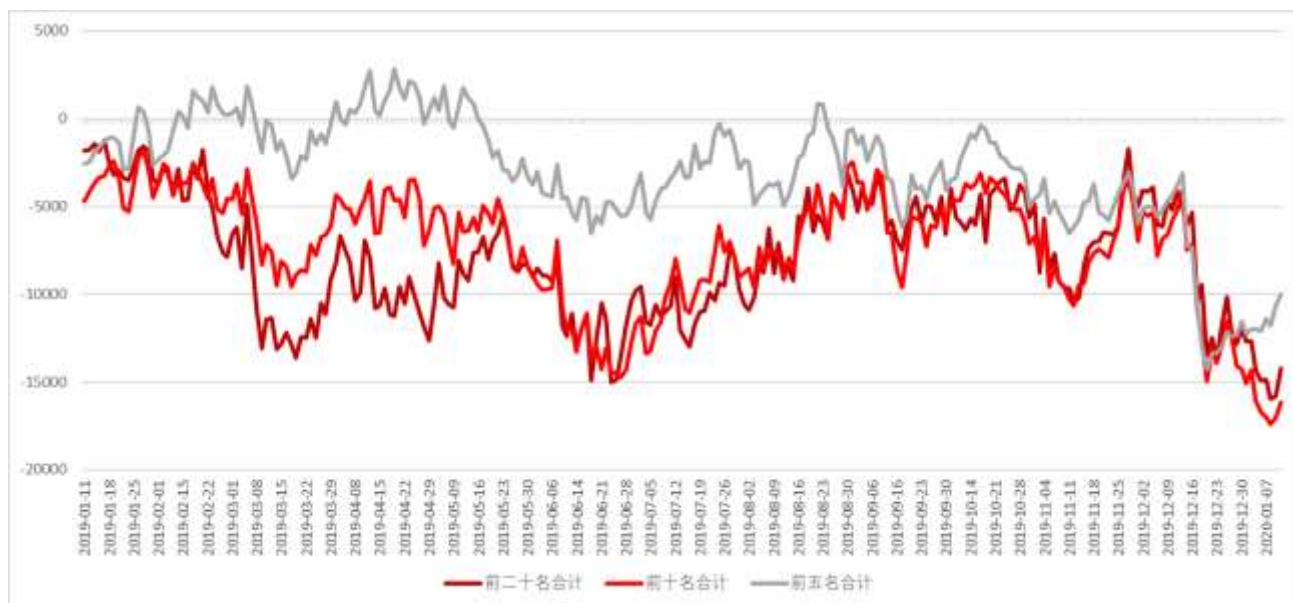
图表 4-4-2 IF-IH 主力合约价差



数据来源：瑞达研究院 WIND

5、主力持仓变化（净多）

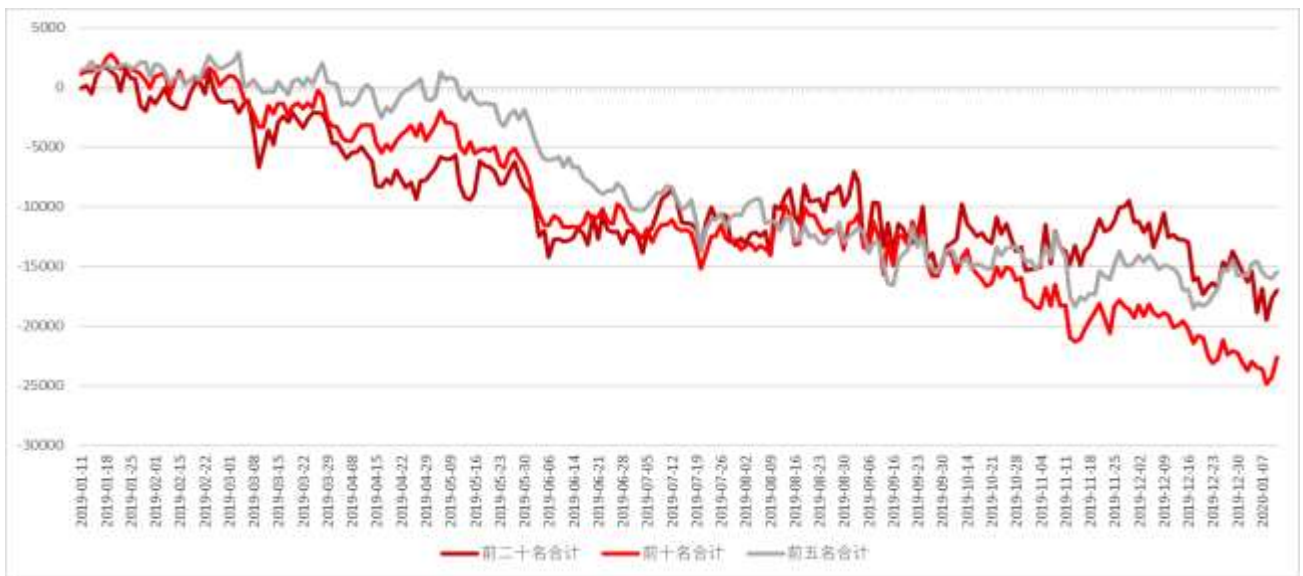
图表 5-1：IF 净持仓



图表 5-2: IH 净持仓



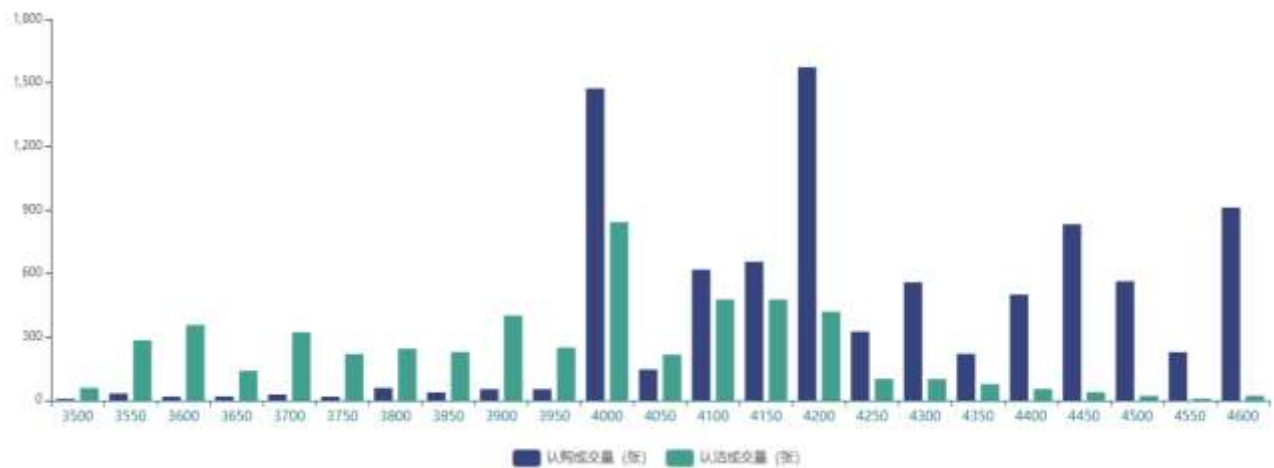
图表 5-3: IC 净持仓



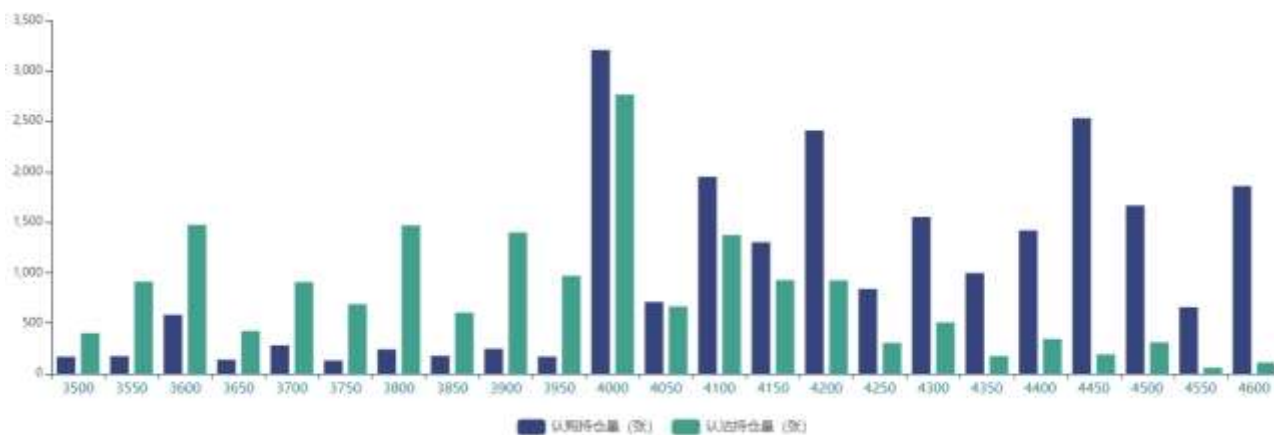
数据来源：瑞达研究院 WIND

6、股指期货

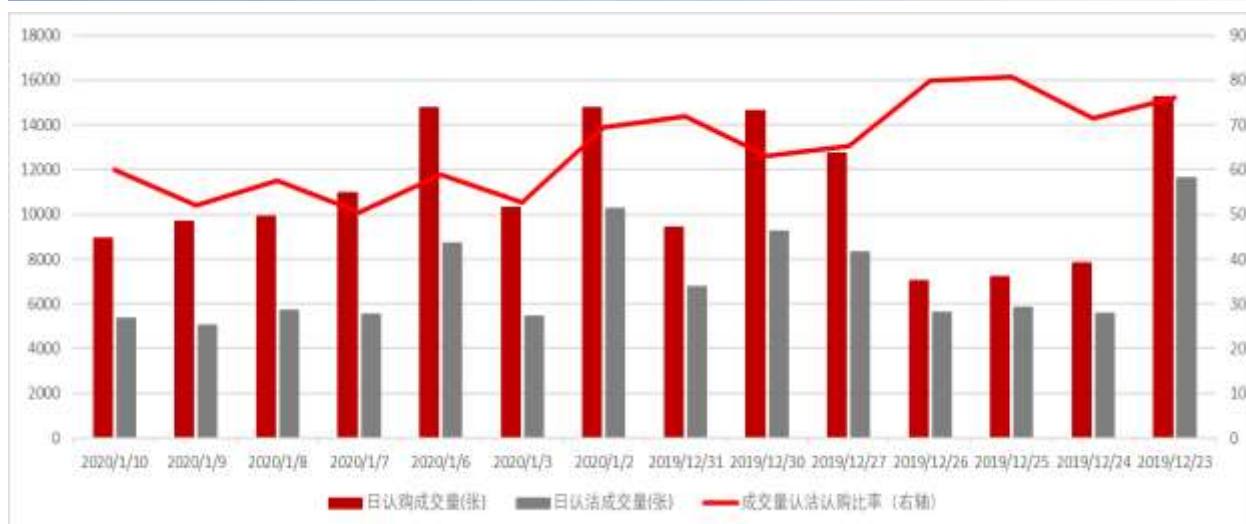
图表6-1：期权成交量分布



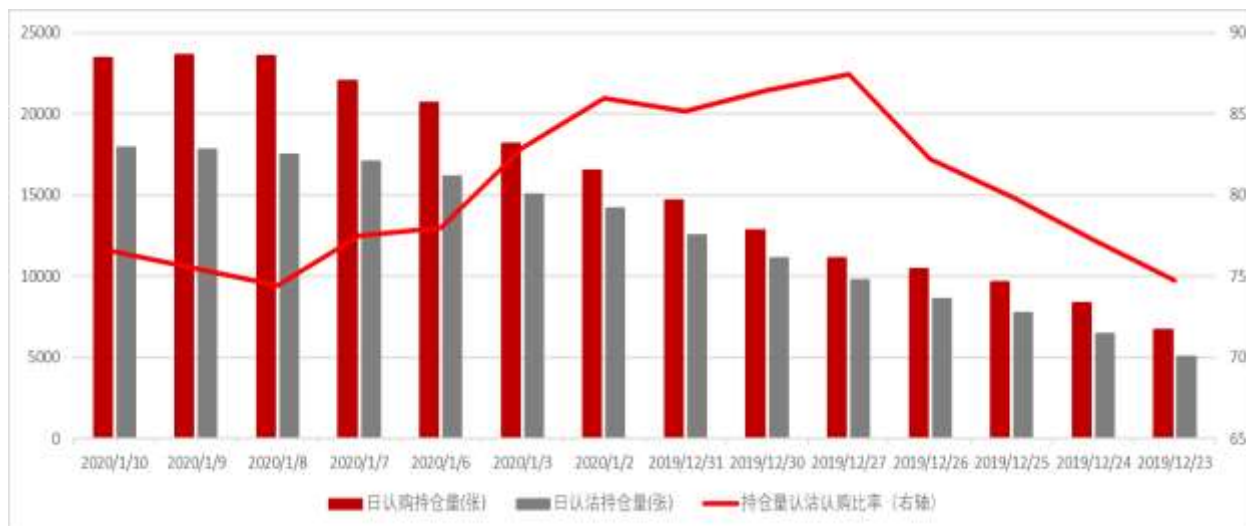
图表6-2：期权持仓量分布



图表6-3：成交量变化



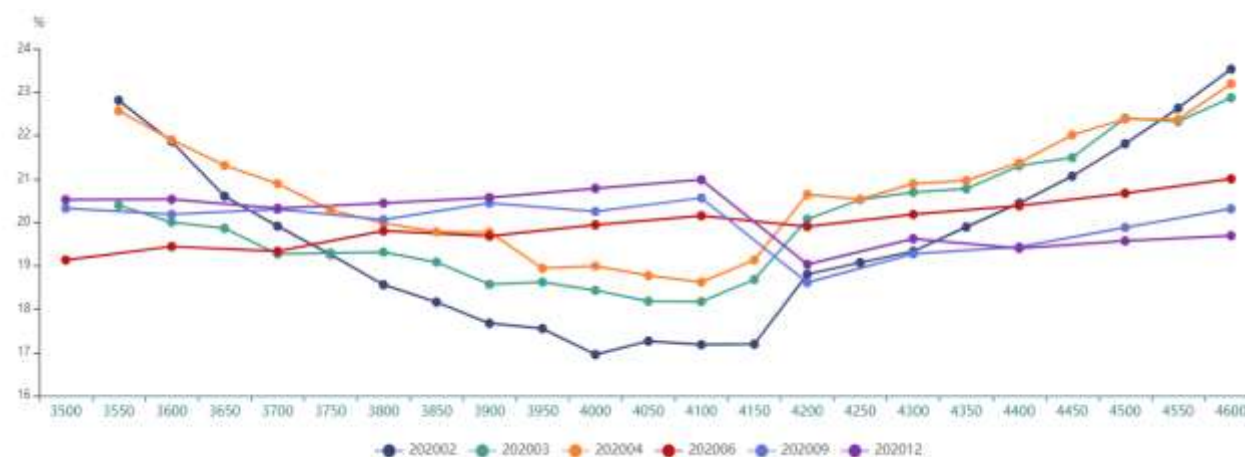
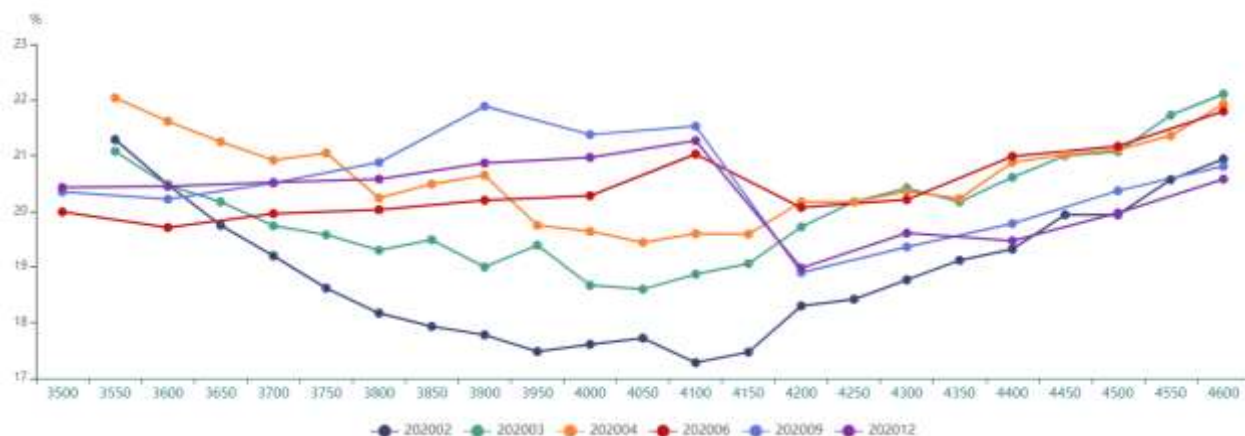
图表6-4 持仓量变化



图表6-5 沪深300指数历史波动率



图表6-6（本周五）、6-7（上周五） 隐含波动率微笑



免责声明

本报告中的信息均来源于公开可获得资料，瑞达期货股份有限公司力求准确可靠，但对这些信息的准确性及完整性不做任何保证，据此投资，责任自负。本报告不构成个人投资建议，客户应考虑本报告中的任何意见或建议是否符合其特定状况。本报告版权仅为我公司所有，未经书面许可，任何机构和个人不得以任何形式翻版、复制和发布。如引用、刊发，需注明出处为瑞达期货股份有限公司研究院，且不得对本报告进行有悖原意的引用、删节和修改。