

M
A
R
K
E
T

R
E
S
E
A
R
C
H

R
E
P
O
R
T

市场研报



瑞达期货
RUIDA FUTURES



金尝发



瑞达期货研究院

金属小组 沪铅期货周报 2021年09月10日

联系方式：研究院微信号或者小组微信号



陈一兰

关注瑞达研究院微信公众号

资格证号：F3010136、Z0012698

Follow us on WeChat

沪 铅

一、核心要点

1、周度数据

观察角度	名称	上周	本周	涨跌
期货	收盘（元/吨）	15035	15070	0.23%
	持仓（手）	92135	81090	-11045
	前 20 名净持仓	3615	9536	5921
现货	SMM 铅锭（元/吨）	14825	14950	125
	基差（元/吨）	-210	-120	90

2、多空因素分析

利多因素	利空因素
中国 8 月出口同比增长 25.6%，进口增长 33.1%	8 月份全球制造业 PMI 为 55.7% 连续 3 个月环比下降。
欧元区第二季度 GDP 增速上修至 14.3%，为有纪录以来最高水平。	美国 8 月非农就业人口 23.5 万，大幅不及预期。

中国 8 月出口同比增长 25.6%，进口增长 33.1%

高盛不到三月三次下调今年美国 GDP 预期，警告个人消费形势更严峻。

8 月份全球制造业 PMI 为 55.7% 连续 3 个月环比下降。

周度观点策略总结：本周沪铅主力 2110 合约先抑后扬，陷入低位盘整，在基本金属普涨下，仍表现较弱。期间宏观氛围多空因素交织，周初美国非农就业数据不及预期，美元指数延续回落，而随着市场对此逐步消化，美指止跌反弹。然而国内进出口及 PPI 数据均表现向好，且随着 A 股市场持续走高，亦利多基本金属多头氛围。现货方面，铅两市库存外减内增，国内旺季不旺，库存持续累库。市场整体挺价意向不高，维持长单出货为主，现货流通平稳，下游蓄企询价采买较差，市场成交表现清淡。展望下周，目前铅市消费清淡，国内库存累库持续，但有一定的止跌企稳迹象。

技术上，沪铅周线 MACD 绿柱扩大，但 KDJ 指标跌势缓和。操作上，建议沪铅主力可于 14760-15280 元/吨之间高抛低吸，止损各 260 元/吨。

二、周度市场数据

1、铅期货价格分析

图1：铅两市比值走势图



铅进口盈利由上周-3162.94缩窄至-2529.13元/吨。

图2：沪铅多头持仓走势图



沪铅多头持仓上升。

图3：沪铅空头持仓走势图



沪铅空头持仓上升。

图4：期铅资金流向走势图



总持仓额由上周1049763.61降至1010773.63万元。

图5：沪铅主力与次主力价差走势图

图6：沪铅近月与远月价差走势图



沪铅主力与次主力两者收盘价价差保持-45吨。

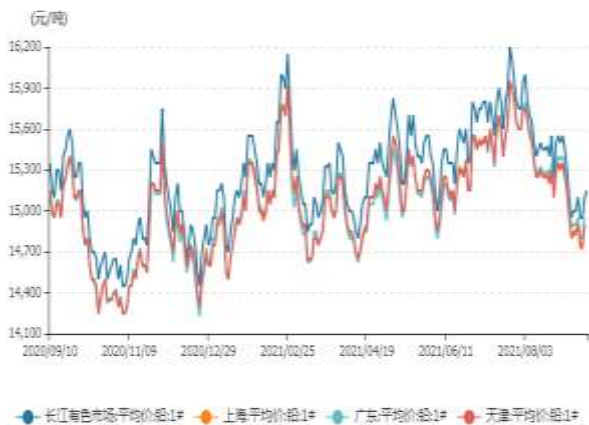


沪铅主力与近月两者收盘价价差保持35元/吨。

2、国内外铅现货价分析

图7、国内铅现货价格走势

图8、LME铅现货价格走弱



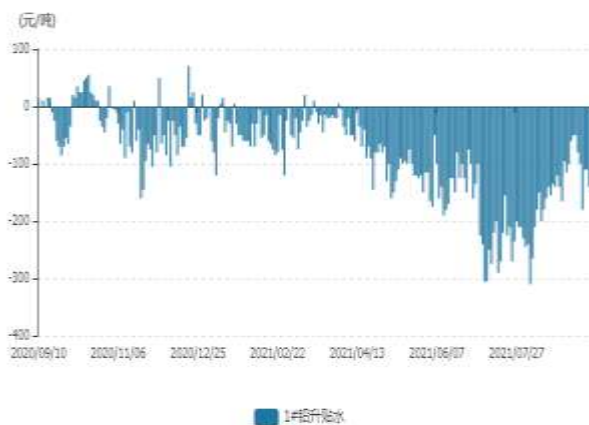
截止至2021年9月10日，长江有色市场1#铅平均价为15150元/吨；上海、广东、天津三地现货价格分别为14900元/吨、14950元/吨、14900元/吨。

图10：国内铅现货升贴水走势图



截止至2021年9月9日，LME3个月铅期货价格为2294.5/吨，LME铅现货结算价为2324美元/吨。

图11：LME铅现货贴水走势图



1#铅升贴水由贴水-100扩至-150元/吨。截止至2020年9月10日，LME铅近月与3月价差报价为升水37.5美元/吨，3月与15月价差报价为升水41.5美元/吨。

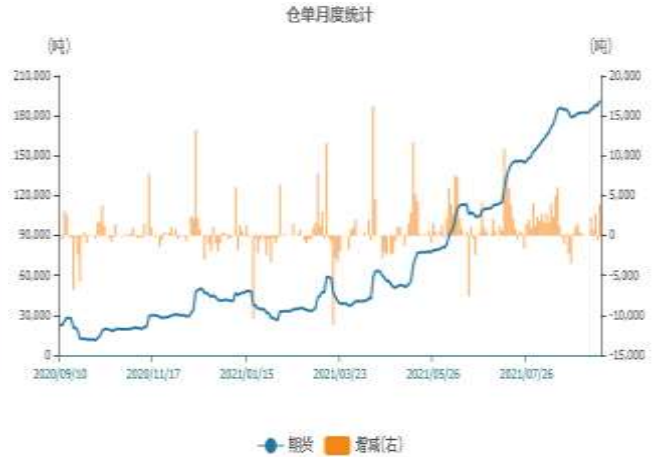
3、铅两市库存分析

图12：上海铅库存走势图



截止至2021年9月10日，上海期货交易所精炼铅库存为204008吨，较上一周增6533吨。

图13：铅仓单库存走势图



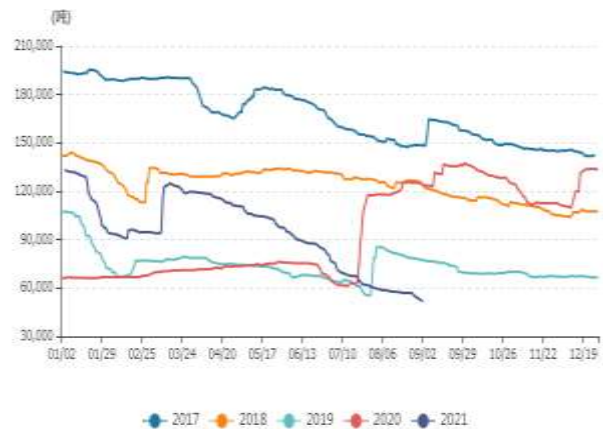
电解铅总计仓单由184771增至191583吨。

图14：LME铅库存走势图



LME 铅库存由上周 52150 增至 52325 吨。从季节性角度分析，当前库存较近五年相比维持在较低水平。

图15：LME铅库存季节性分析



免责声明

本报告中的信息均来源于公开可获得资料，瑞达期货股份有限公司力求准确可靠，但对这些信息的准确性及完整性不做任何保证，据此投资，责任自负。本报告不构成个人投资建议，客户应考虑本报告中的任何意见或建议是否符合其特定状况。本报告版权仅为我公司所有，未经书面许可，任何机构和个人不得以任何形式翻版、复制和发布。如引用、刊发，需注明出处为瑞达期货股份有限公司研究院，且不得对本

报告进行有悖原意的引用、删节和修改。

