

# 「2024.12.13」

## 天然橡胶市场周报

研究员：黄青青

期货从业资格号F3004212

期货投资咨询从业证书号Z0012250

助理研究员：

徐天泽 期货从业资格号F03133092

关注我们获取  
更多资讯



业务咨询  
添加客服



# 目录

---



## 1、周度要点小结



## 2、期现市场



## 3、产业情况



## 4、期权市场分析

- ◆ 行情回顾：本周天然橡胶市场震荡收跌，进口胶市场报盘跌后反弹，下游观望情绪不减。国内天然橡胶现货市场交投一般，期货盘面高位震荡，场内现货报盘重心窄幅上行，下游需求表现偏弱，场内零星刚需成交。
- ◆ 行情展望：近期泰南雨水有所减少，供应恢复缓慢，原料价格高位。国内云南产区停割，胶水价格暂无，胶块供应尚可，胶厂积极备货；海南产区天气情况尚可，割胶工作正常开展，当地新鲜胶水干含普遍在25-27水平，部分地区低至23，由于胶水制成率下降，部分加工厂原料采购意愿偏弱。近期青岛保税和一般贸易库存量均出现累库，胶价上涨使得下游轮胎采购天数呈现下降趋势，叠加海外处于上量期间，短期不排除天胶库存继续小幅累库可能性。本周半钢胎和全钢胎排产维持高位运行，产能利用率小幅下降，需求端整体稳定。
- ◆ 策略建议： ru2505合约短线建议在18350-19000区间交易， nr2502合约短线建议在14800-15500区间交易。

## 本周天然橡胶期货价格震荡收跌

沪胶主力期货价格走势



来源：博易大师 瑞达期货研究院

20号胶主力合约价格走势



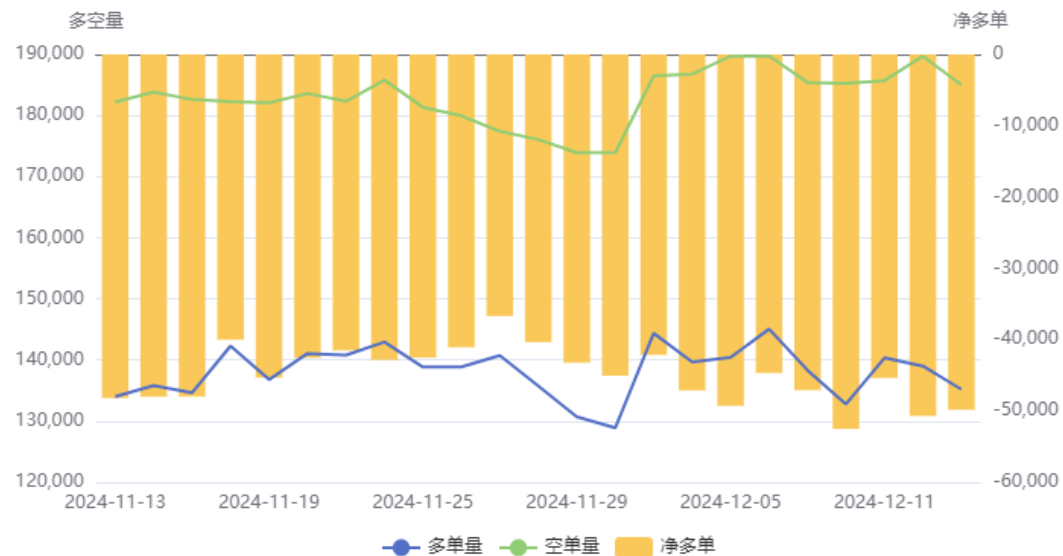
来源：博易大师 瑞达期货研究院

本周沪胶期货主力价格震荡收跌，周度-2.65%；20号胶主力合约价格震荡收跌，周度-4.62%。

## 持仓分析

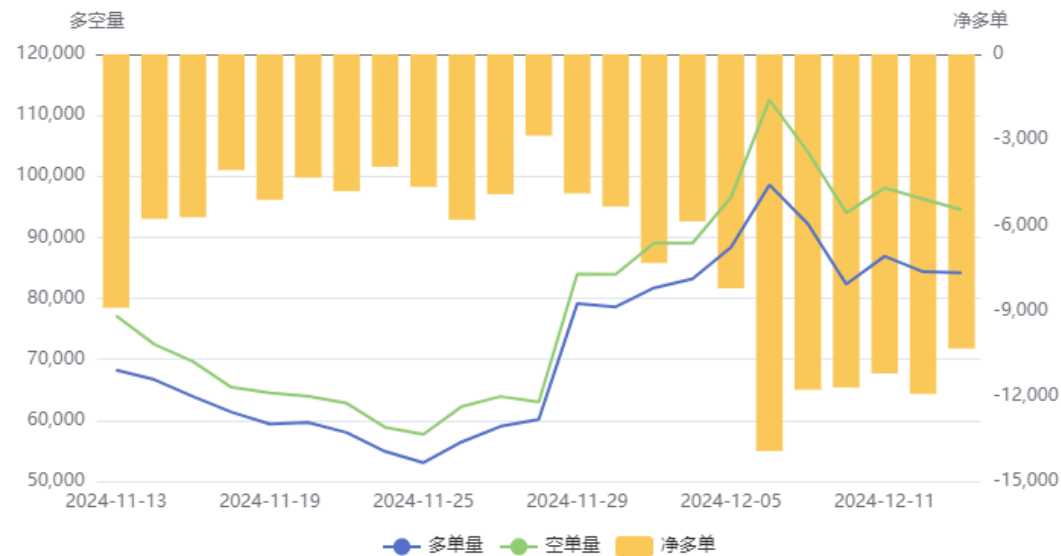
### 沪胶前20名持仓变化

#### 天然橡胶(RU)前20持仓量变化



### 20号胶前20名持仓变化

#### 20号胶(NR)前20持仓量变化

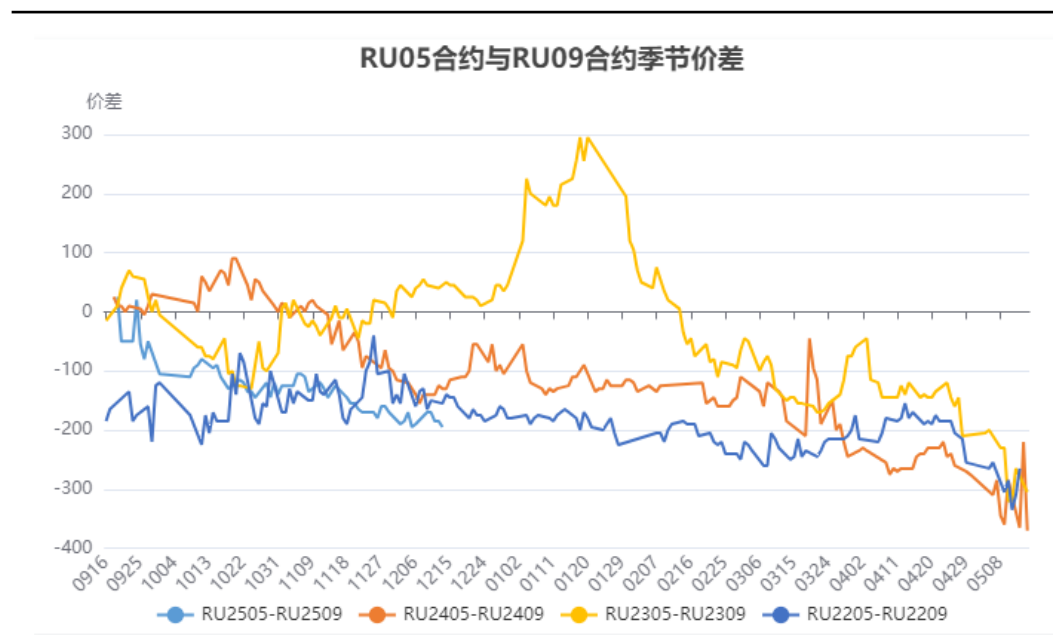


来源：上期所 瑞达期货研究院

从前20名席位持仓情况看，本周沪胶期货净空维持，市场情绪悲观；20号胶净空维持，市场情绪悲观。

## 跨期价差

沪胶5-9价差



来源：上期所 瑞达期货研究院

来源：上期所 瑞达期货研究院

截止12月13日，沪胶5-9价差为-195。

## 本周沪胶期货仓单增加，20号胶仓单增加

沪胶期价与仓单变化对比



来源：上期所 瑞达期货研究院

20号胶仓单变化



截至12月13日，沪胶仓单127000吨，较上周+34000吨，仓单增加；20号胶仓单68343吨，较上周+808吨。仓单数量增加。

## 本周现货价格上涨，沪胶基差扩大

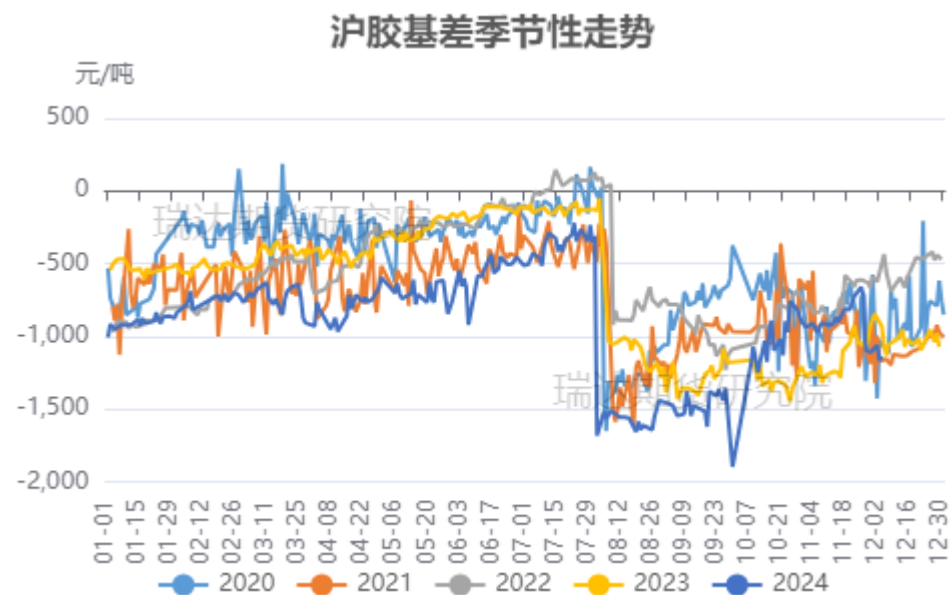
天然橡胶现货市场价格走势



来源: wind 瑞达期货研究院

截至12月12日，国营全乳胶报17700元/吨，较上周+150元/吨。  
截至12月12日，沪胶基差为-1050元/吨，较上周+300元/吨。

沪胶基差走势

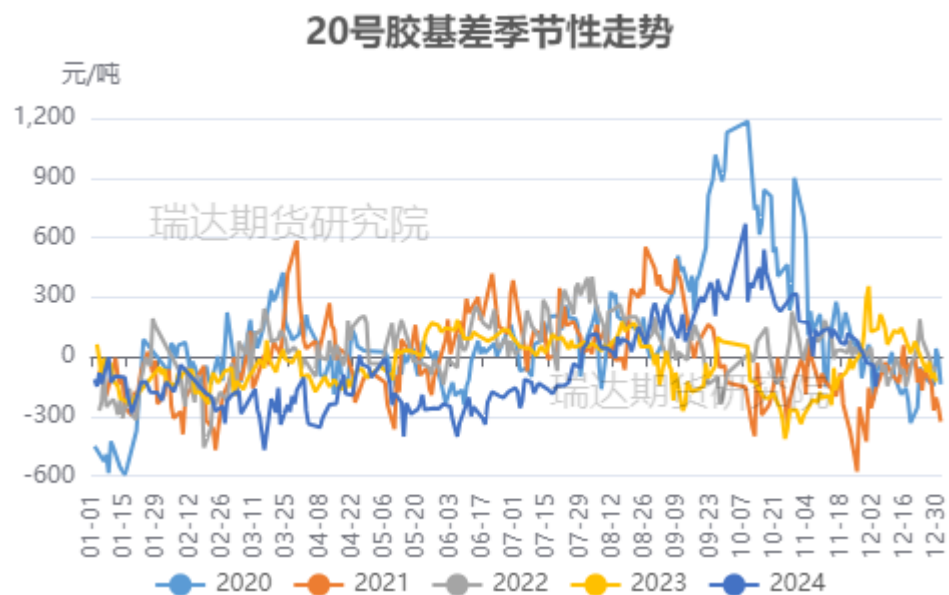


来源: wind 瑞达期货研究院



## 本周20号胶基差走弱，非标基差走强

20号胶基差走势



来源：wind 瑞达期货研究院

非标基差走势



来源：wind 瑞达期货研究院

截至12月12日，20号胶基差为-56元/吨，较上周+18元/吨。基差走强。  
截至12月12日，非标基差为-1500元/吨，较上周+30元/吨。非标基差走强。

## 泰国合艾原料价格上涨，加工利润减少

合艾原料价格走势



来源：隆众资讯 瑞达期货研究院

截至12月13日，泰国合艾原料市场田间胶水75 (+3.5) 泰铢/公斤；杯胶63.65 (+1.25) 泰铢/公斤。

截至12月12日，烟片胶加工利润91.59元/吨，较上周-21.3美元/吨；标胶加工利润15.61美元/吨，较上周-59.3美元/吨。本周烟片和标胶利润减少。

标胶和烟片加工利润



来源：隆众资讯 瑞达期货研究院

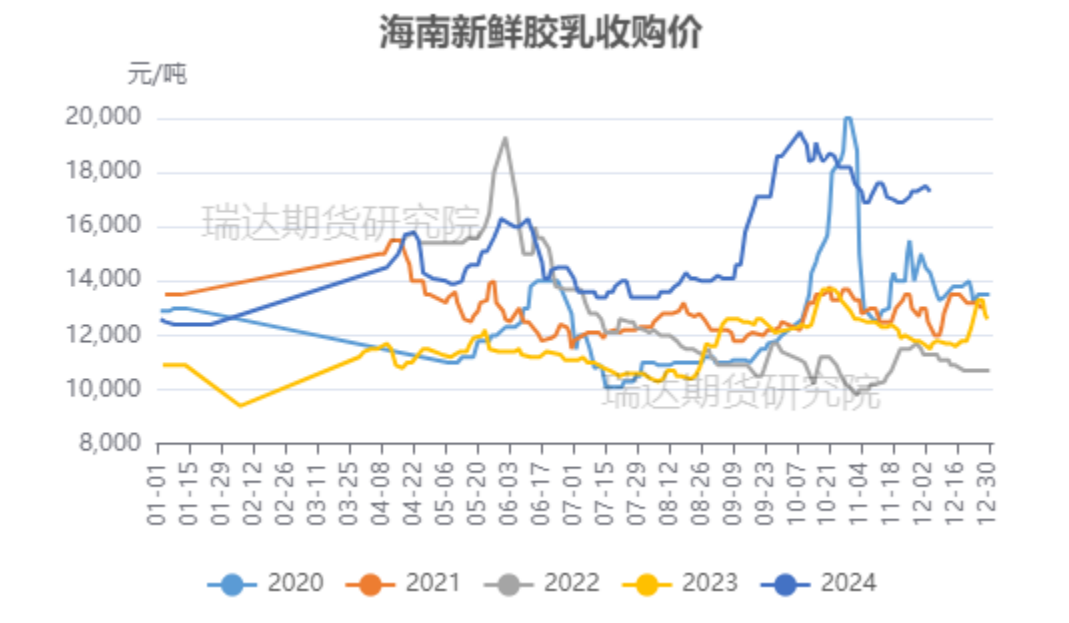
## 国内产区原料价格持稳

云南原料价格走势



来源：隆众资讯 瑞达期货研究院

海南原料价格走势



来源：隆众资讯 瑞达期货研究院

截至12月13日，海南产区新鲜胶乳价格17300元/吨，较上周+0元/吨；云南产区停割，原料无报价。

## 进口情况数量环比增加

### 国内标准胶进口量



来源: wind 瑞达期货研究院

### 国内混合胶进口量

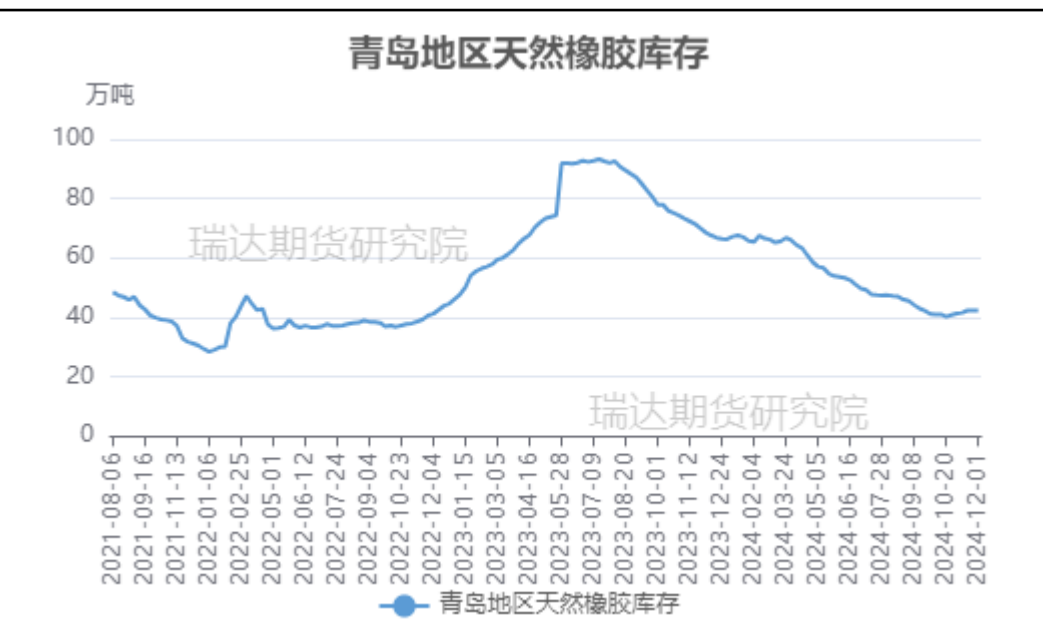


来源: wind 瑞达期货研究院

据海关数据统计, 2024年10月中国天然橡胶(含技术分类、胶乳、烟胶片、初级形状、混合胶、复合胶)进口量51.55万吨, 环比增加4.61%, 同比增加2.91%; 1-10月份累计进口445.8万吨, 累计同比减少16.48%。

## 青岛地区库存变化

青岛地区天然橡胶保税和一般贸易合计周度库存数据趋势

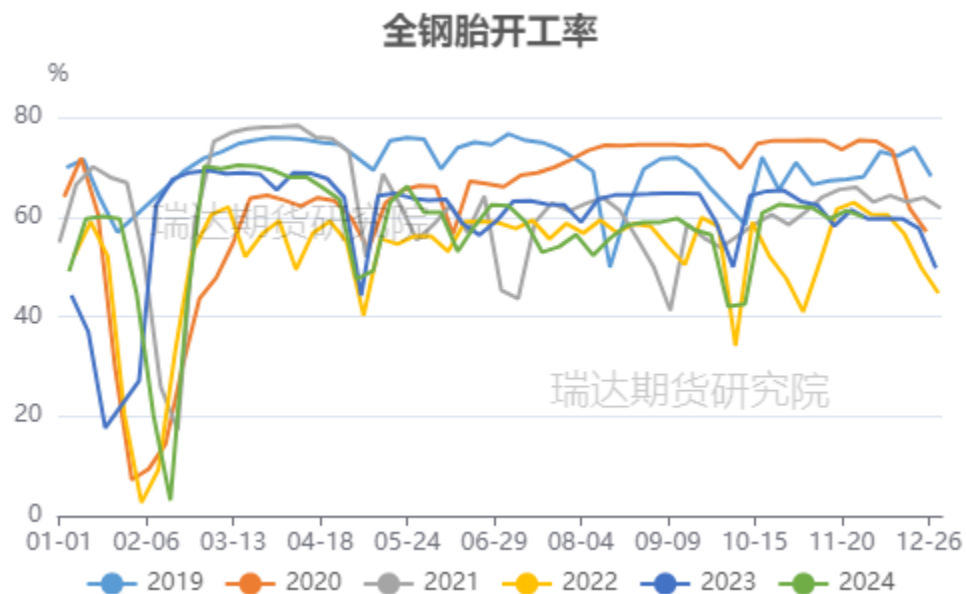


来源：隆众资讯 瑞达期货研究院

据隆众资讯统计，截至2024年12月8日，青岛地区天胶保税和一般贸易合计库存量43.4万吨，环比上期增加1.19万吨，增幅2.8%。保税区库存5.68万吨，增幅4.6%；一般贸易库存37.8万吨，增幅2.55%。青岛天然橡胶样本保税仓库入库率增加3.8个百分点，出库率减少0.6个百分点；一般贸易仓库入库率减少0.3个百分点，出库率减少2.7个百分点。

## 轮胎开工率环比变动

国内全钢胎开工率



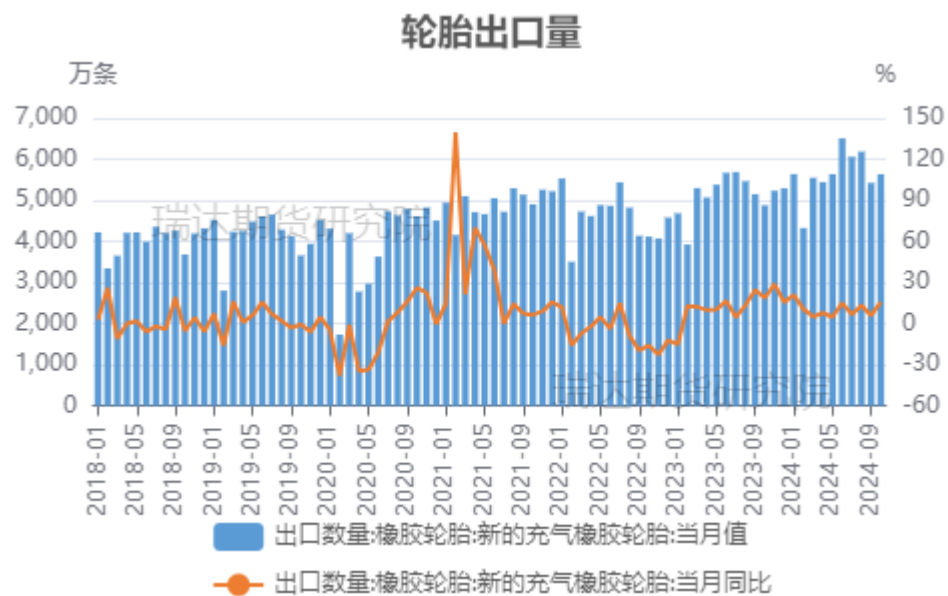
国内半钢胎开工率



据隆众资讯统计，截至12月12日，中国半钢胎样本企业产能利用率为78.63%，环比-0.29个百分点，同比-0.56个百分点；中国全钢胎样本企业产能利用率为58.48%，环比-0.65个百分点，同比-4.04个百分点。

## 出口需求——轮胎出口量

国内轮胎出口量

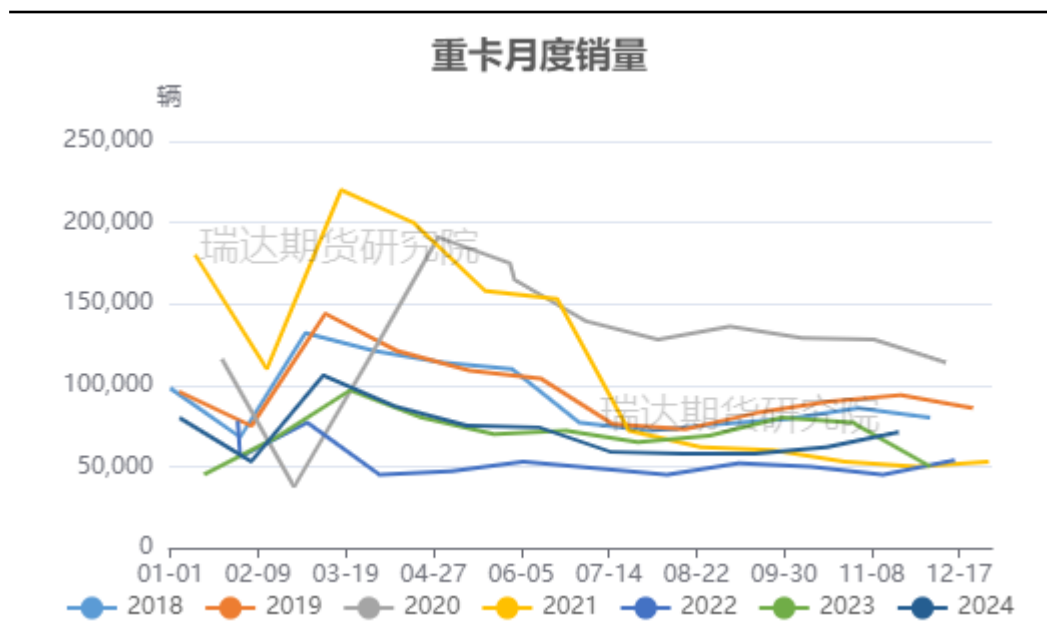


来源: wind 瑞达期货研究院

海关数据显示, 2024年10月, 中国轮胎出口量在70.07万吨, 环比+6.00%, 同比+12.28%; 1-10月中国轮胎累计出口679.38万吨, 累计同比+5.19%。

## 国内需求

国内重卡销量



来源：第一商用车网 瑞达期货研究院

根据第一商用车网初步掌握的数据，2024年11月份，我国重卡市场共计销售7.1万辆左右（批发口径，包含出口和新能源），环比10月份上涨7%，相比上年同期的7.11万辆基本持平。累计来看，2024年1-11月，我国重卡市场销售各类车型约82万辆，同比降幅约为5%。



## 免责声明

本报告中的信息均来源于公开可获得资料，瑞达期货股份有限公司力求准确可靠，但对这些信息的准确性及完整性不做任何保证，据此投资，责任自负。本报告不构成个人投资建议，客户应考虑本报告中的任何意见或建议是否符合其特定状况。本报告版权仅为我公司所有，未经书面许可，任何机构和个人不得以任何形式翻版、复制和发布。如引用、刊发，需注明出处为瑞达期货股份有限公司研究院，且不得对本报告进行有悖原意的引用、删节和修改。

### 瑞达期货研究院简介

瑞达期货股份有限公司创建于1993年，目前在全国设立40多家分支机构，覆盖全国主要经济地区，是国内大型全牌照期货公司之一，是目前国内拥有分支机构多、运行规范、管理先进的专业期货经营机构。2012年12月完成股份制改制工作，并于2019年9月5日成功在深圳证券交易所挂牌上市，成为深交所期货第一股、是第二家登陆A股的期货上市公司。

研究院拥有完善的报告体系，除针对客户的个性化需要提供的投资报告和套利、套保操作方案外，还有晨会纪要、品种日评、周报、月报等策略分析报告。研究院现有特色产品有短信通、套利通、市场资金追踪、持仓分析系统、投顾策略、交易诊断系统、数据管理系统以及金尝发服务体系专供策略产品等。在创新业务方面，积极参与创新业务的前期产品研究，为创新业务培养大量专业人员，成为公司的信息数据中心、产品策略中心和人才储备中心。

瑞达期货研究院将继续往开来，向更深更广的投资领域推进，为客户的期货投资奉上贴心、专业、高效的优质服务。