



M  
A  
R  
K  
E  
T  
  
R  
E  
S  
E  
A  
R  
C  
H  
  
R  
E  
P  
O  
R  
T

# 市场研报





# 瑞达期货研究院

农产品组 红枣期货周报 2021年12月3日

联系方式：研究院微信号



金融投资专业理财  
JINRONGTOUZI ZHUANYELICAI

瑞达期货王翠冰

期货从业资格证：F3030669

投资咨询从业资格证：Z0015587



关注瑞达研究院微信公众号

Follow us on WeChat

## 红枣

### 一、核心要点

#### 1、周度数据

观察角度	名称	上一周	本周	涨跌
期货	收盘（元/吨）	17220	17275	+55
	持仓（手）	71699	75894	+4195
	前 20 名净持仓	-949	-610	+339
现货	红枣（元/吨）	12000	12100	+100

#### 2、多空因素分析

利多因素	利空因素
新产季红枣减产基本确定，新枣仓单成本高于去年同期。	新季红枣集中上市，市场供应充足。
随着各地降温，红枣消费有所回暖。	部分地区零星病例，防控升级对走货形成一定阻

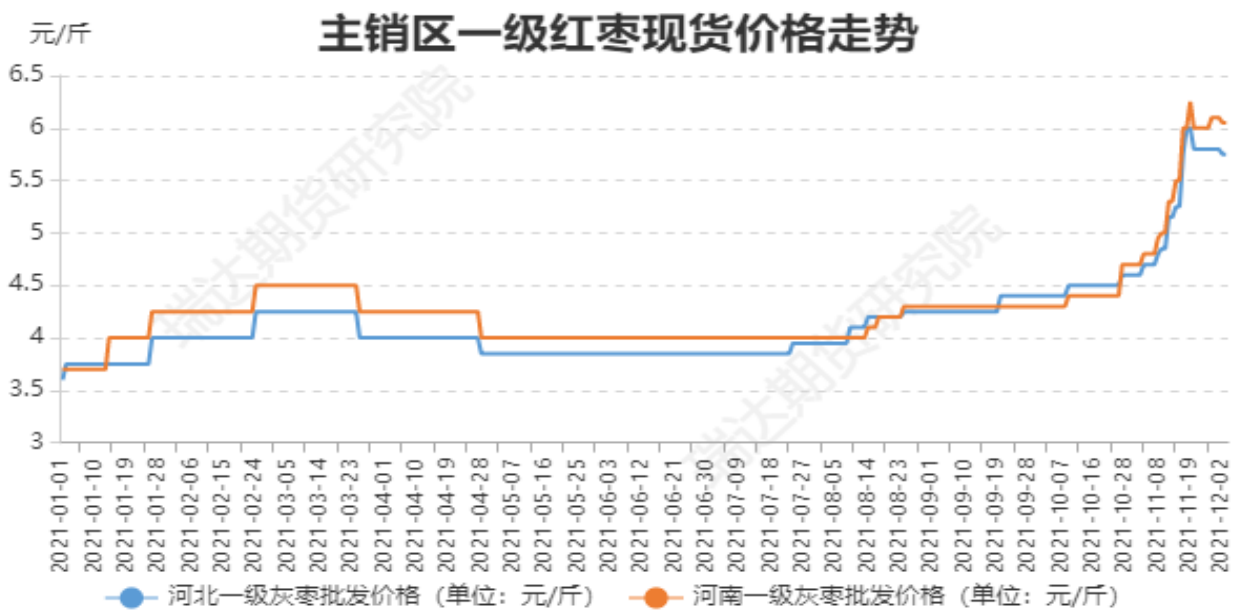
碍。

**周度观点策略总结：**本周红枣期货 2205 合约期价下探回升，周度涨幅约 0.3%。本周主销区红枣现货报价小幅下调，河北沧州一级灰枣现货价格 5.75 元/斤，河南新郑一级灰枣价格 6.05 元/斤。据 Mysteel 农产品调研数据统计，36 家样本点物理库存在 14110 吨，环比增加 21.22%，本周库存增加较为明显，短期新枣上市集中，市场货源相对充裕。红枣市场走货一般，现货价格有所松动，部分客商急于出货让利现象。虽然红枣消费进入传统旺季，但由于今年红枣成本过高售价也相应提高，下游客商采购量较同期有所减少，消费仍未明显起色，继续关注节日备货需求情况。操作上，CJ2205 合约建议短期观望为主。

## 二、周度市场数据

### 1、主销区一级灰枣现货价格

图1：主销区一级灰枣价格走势

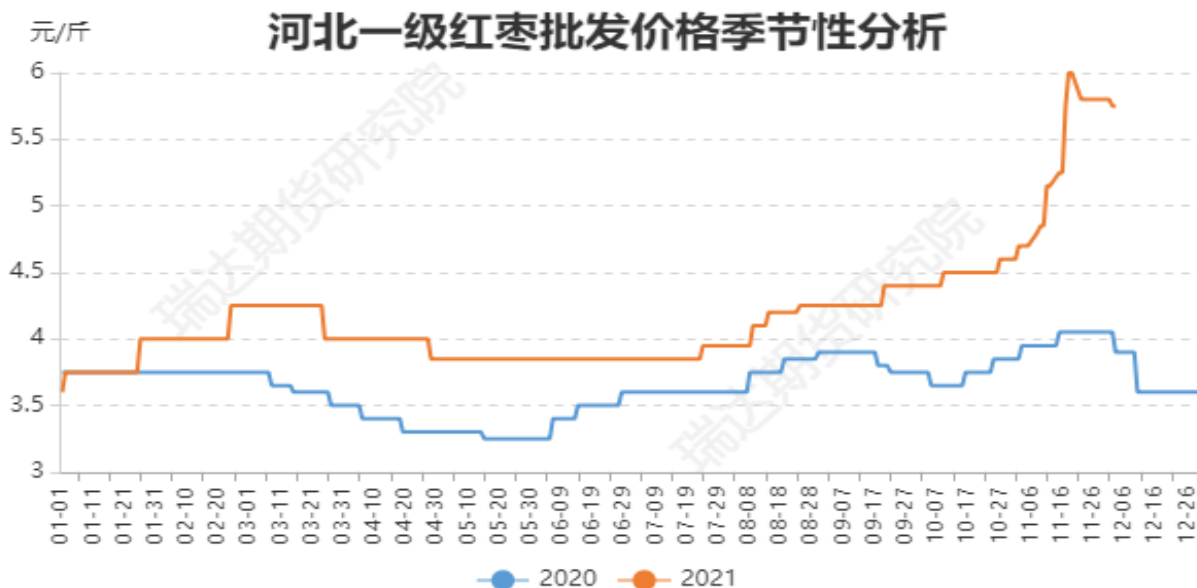


数据来源：我的农产品网 瑞达期货研究院

截止2021年12月3日，河北沧州一级灰枣批发价格为5.75元/斤，较上周环比下调0.05元/斤；河南一级灰枣批发价格为6.05元/斤。

### 河北沧州一级灰枣现货价格季节性分析

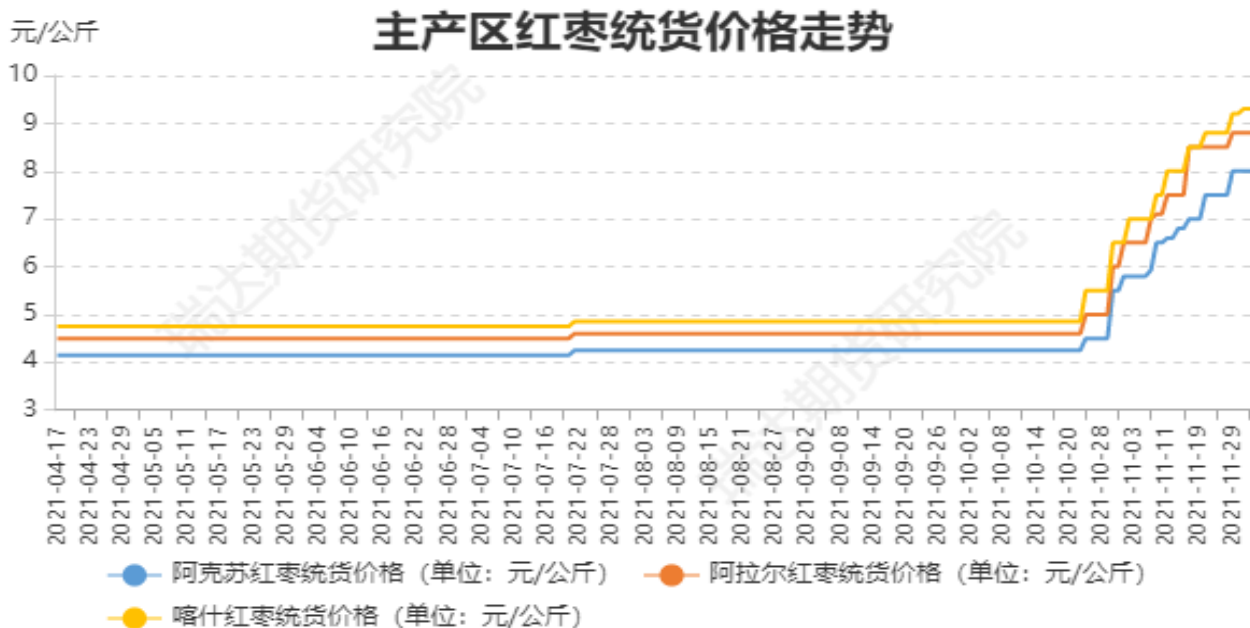
图2：河北沧州一级灰枣价格季节性分析



数据来源：我的农产品网 瑞达期货研究院  
 截止2021年12月3日，河北沧州一级灰枣价格为5.75元/斤，高于去年同期水平。

## 2、主产区红枣统货价格走势

图3：主产区红枣统货价格价格走势



数据来源：我的农产品网 瑞达期货研究院  
 截止2021年12月3日，阿克苏红枣统货价格为8.0元/公斤，阿拉尔红枣统货价格为8.8元/公斤，喀什红枣统货价格为9.3元/公斤。

## 3、各地红枣主要样本库存走势

图4：红枣主要样本库存走势

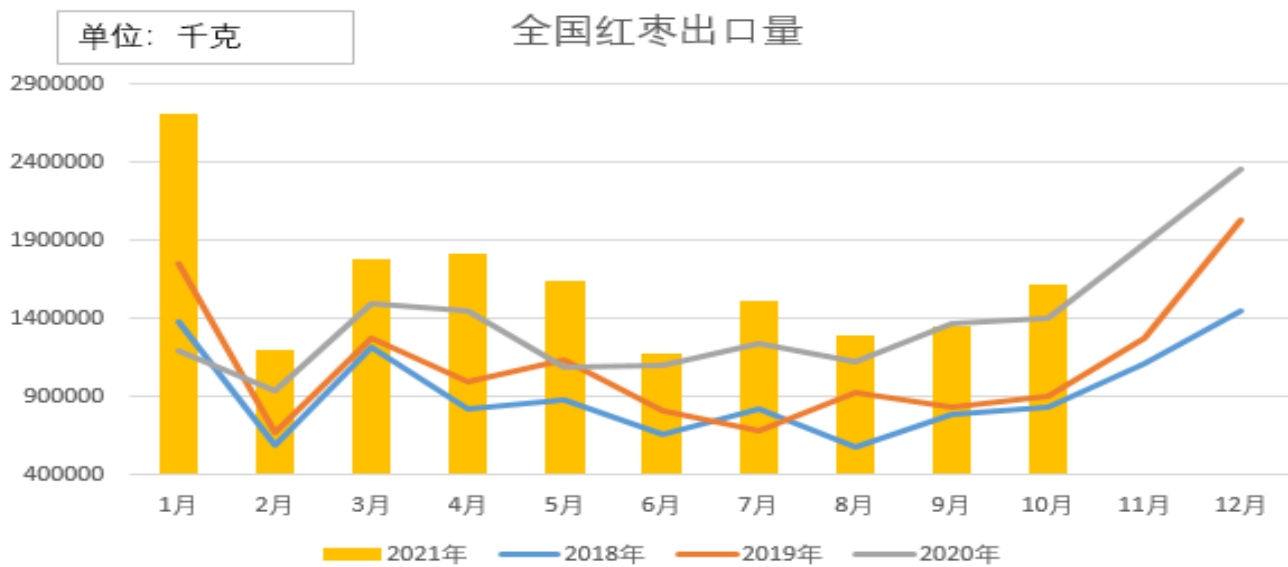


数据来源：我的农产品网 瑞达期货研究院

本周36家样本点物理库存在14110吨，环比增加21.22%。（备注：样本数量存不确定，库存数据仅供参考）

#### 4、红枣出口量走势

图5：红枣出口量走势



数据来源：瑞达期货研究院

据海关总署数据显示，2021年10月份我国红枣出口量1621302千克，出口金额41660678元，出口均价25695.82元/吨。出口量环比增加19.82%，同比增加15.49%。

#### 4、红枣基差走势

图6：红枣基差走势



数据来源：瑞达研究院 Wind

截止2021年12月3日，河南新郑一级灰枣现货价与红枣期货2205合约的基差为-5175元/吨，基差扩大，处于相对高位水平。

## 5、郑商所红枣近远月价差走势

图7：郑商所红枣近远月价差走势



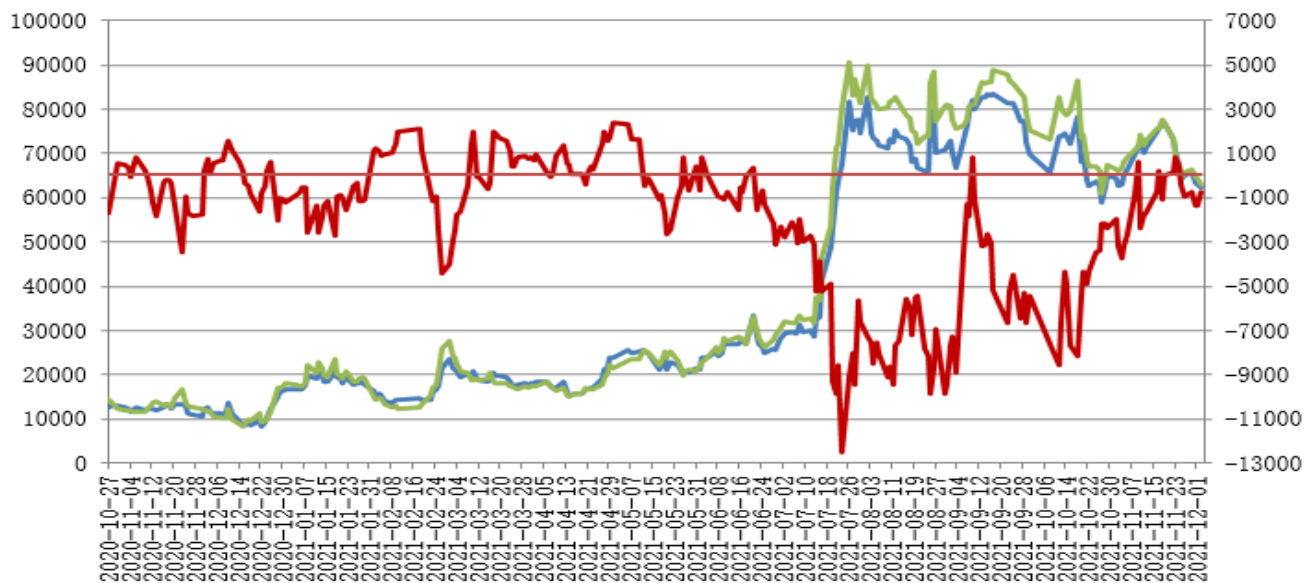
数据来源：瑞达研究院 Wind（备注1张仓单=1手\*5元/吨）

截止2021年12月3日，郑商所红枣期货2205合约与2209合约价差为285元/吨，高于去年同期水平。

## 6、郑州红枣期货前二十名净持仓情况分析

图8：郑州红枣期货前20名持仓情况分析

### 郑州红枣期货前二十名持仓分析

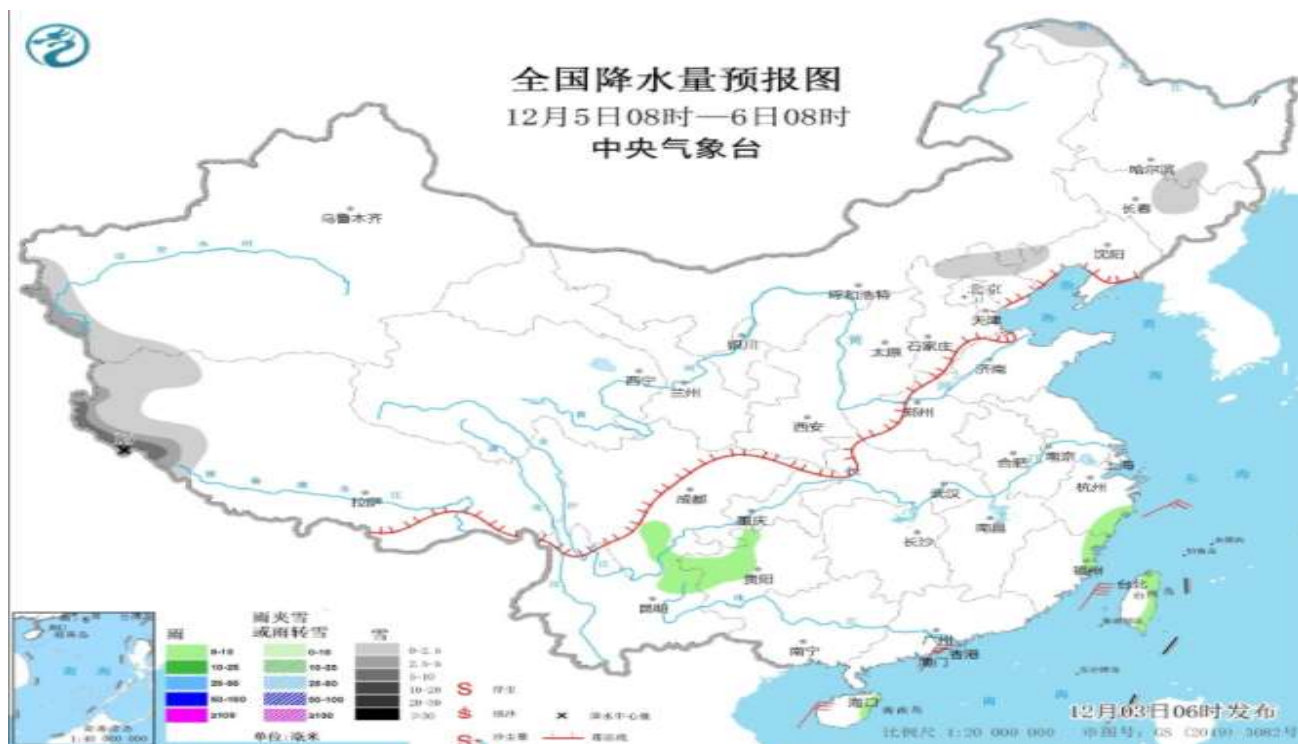


数据来源：瑞达研究院 郑商所（右轴为净持仓指标）

截止2021年12月3日，红枣期货前二十名净持仓为-610手，多头持仓为63843手，空头持仓为64453手。

## 7、红枣主产区天气

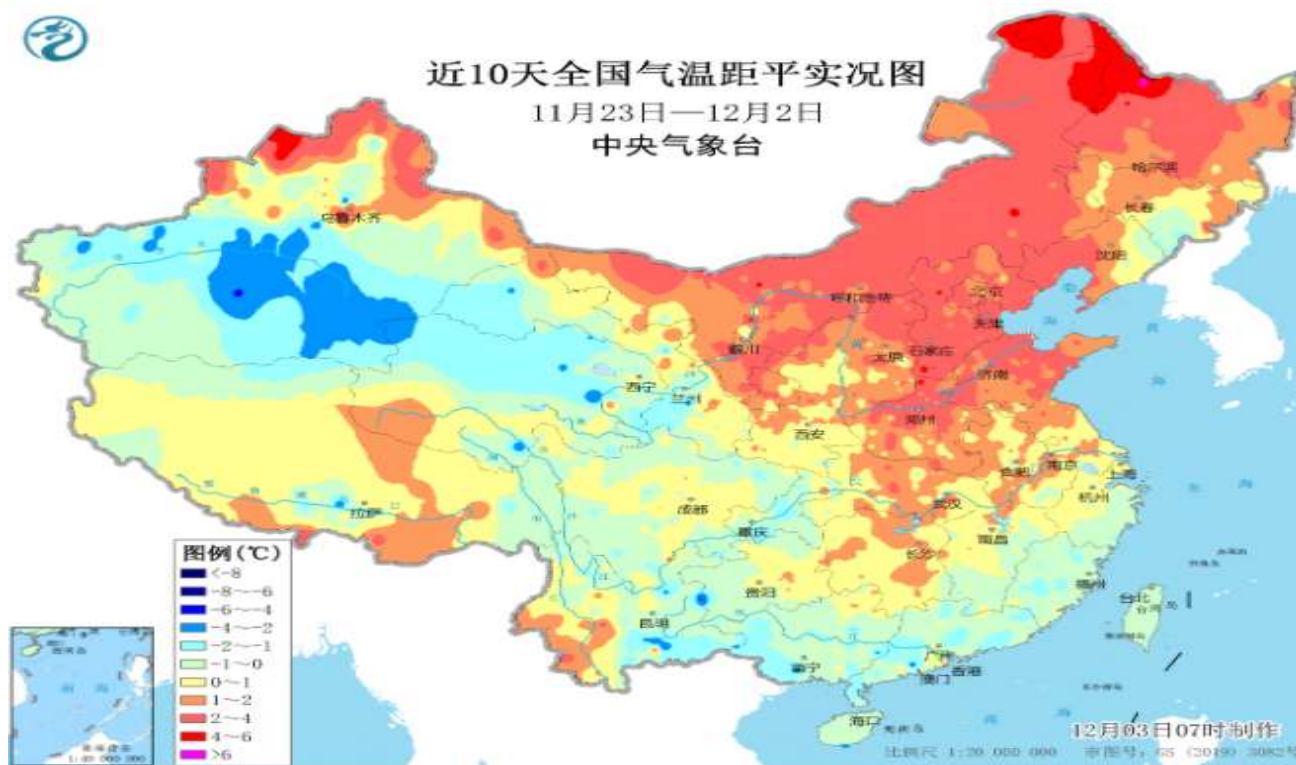
图8：新疆降水预报



数据来源：中国天气网

未来一周，冷空气活动较频繁，但势力较弱，新疆北部、西北地区东部及长江中下游以北地区平均气温较常年同期偏高1~3℃，局地偏高4~5℃。

图9：产区气温情况



数据来源：中央气象台

本报告中的信息均来源于公开可获得资料，瑞达期货股份有限公司力求准确可靠，但对这些信息的准确性及完整性不做任何保证，据此投资，责任自负。本报告不构成个人投资建议，客户应考虑本报告中的任何意见或建议是否符合其特定状况。本报告版权仅为我公司所有，未经书面许可，任何机构和个人不得以任何形式翻版、复制和发布。如引用、刊发，需注明出处为瑞达期货股份有限公司研究院，且不得对本报告进行有悖原意的引用、删节和修改。





