

「2024.08.16」

热轧卷板市场周报

大宗商品偏空，钢价续创新低

研究员：蔡跃辉

期货从业资格号F0251444

期货投资咨询从业证书号Z0013101

助理研究员：李秋荣

期货从业资格号F03101823

助理研究员：徐玉花

期货从业资格号F03132080

关注我们获取
更多资讯



业务咨询
添加客服



目录



1、周度要点小结



2、期现市场



3、基本面数据图表

「周度要点小结1」

行情回顾

1. 价格：截至周五收盘，热卷10合约期价为3161 (-269)，上海热卷现货价格3150 (-220)，基差 -11 (+59)。(单位：元/吨)
2. 产量：**需求压力下，供应连续3周下降，供应下降幅度小于需求收缩力度。** 301.37 (-2.19)，去年同期314.74，同比降低4%。
(单位：万吨)
3. 需求：**受淡季和价格下跌恐慌情绪影响，市场观望增加，需求延续大幅回落趋势。** 288.2 (-10.31)，去年同期313.86，同比降低8%。(单位：万吨)
4. 库存：**供需双弱，累库。** 总库存450.53 (+13.17)。(单位：万吨)
5. 利润：截至8月16日，**长流程利润盈亏边缘普遍在-210元/吨。**
6. 钢厂盈利率：**钢厂盈利率4.76%**，环比降低0.43%，年同比降54.11%。

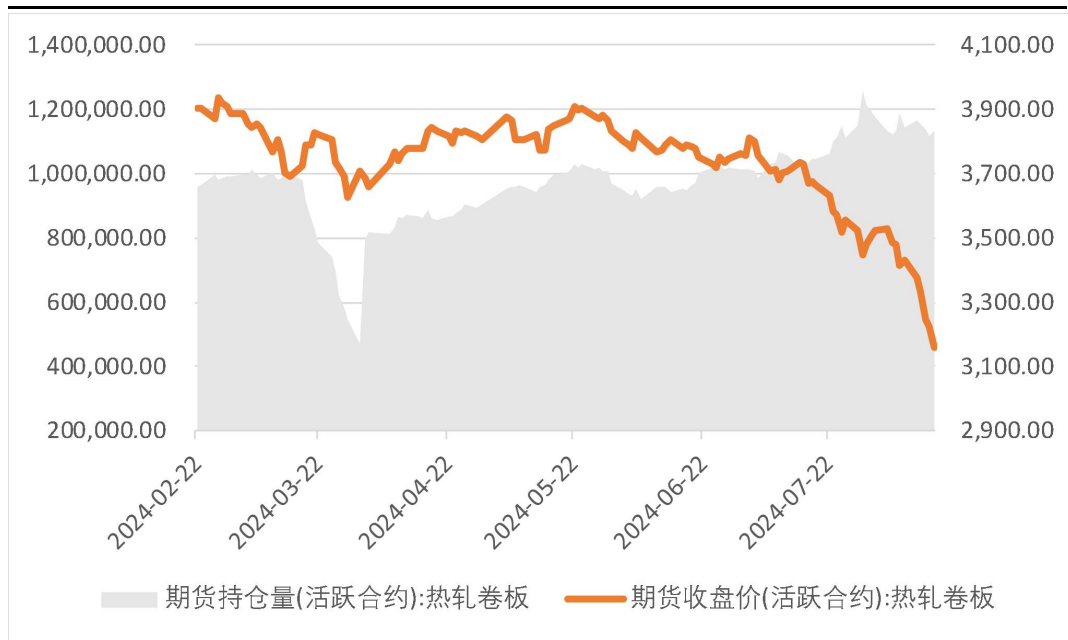
「周度要点小结2」

行情展望

1. 宏观偏弱，远端，周度月度方向，市场交易卖出美联储降息的预期；近端，本周三M1和M2数据低于预期，M1增速环比下降1.6pct至-6.6%，M2增速环比上升0.1pct至6.3%，有效信贷需求不足，加速商品悲观的市场情绪，但是央行本周五也提到，将逐步淡化对数量目标的关注，更加注重发挥利率等价格型调控工具的作用；从技术看，文华商品指数周线6连跌，往下的支撑为去年6月的低点，因此，多头从宏观的角度都需要偏谨慎。
2. 供需双弱，库存累库，主要矛盾，需求大幅下跌及需求后期有减量预期，车市进入淡季，本期家电销售数据回落，远端，关注越南反倾销对热卷出口需求的影响。
3. 技术方面，宏观扰动及受黑色整体行业情绪影响，关注原料负反馈的走势。
4. 策略建议：宏观偏弱，供需双弱。操作上，建议震荡偏空对待。

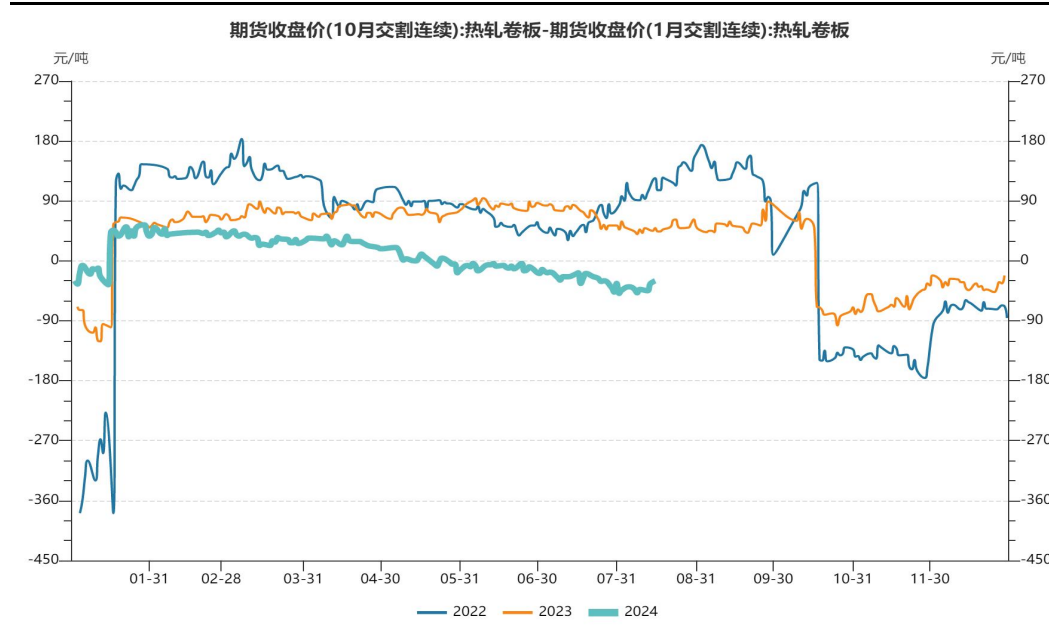
持仓量下降，近月走弱

图1、热轧卷板主力合约收盘及持仓量



来源：wind 瑞达期货研究院

图2、热轧卷板跨期套利10合约-01合约



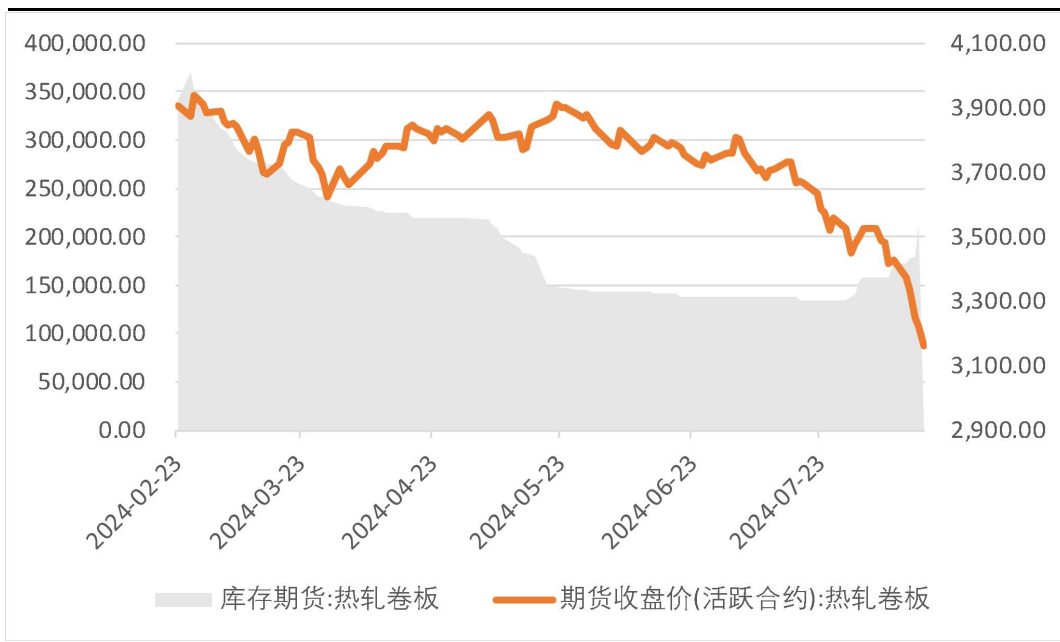
来源：wind 瑞达期货研究院

截至2024年8月16日，热卷期货持仓量为1131872手，较上周下降-12836手。

截至2024年8月16日，热卷2410-2501合约价差为-51，较上周扩大8个点。

库存期货增加40341万吨

图3、上期所热轧卷板仓单日报



来源: wind 瑞达期货研究院

图4、机构净持仓



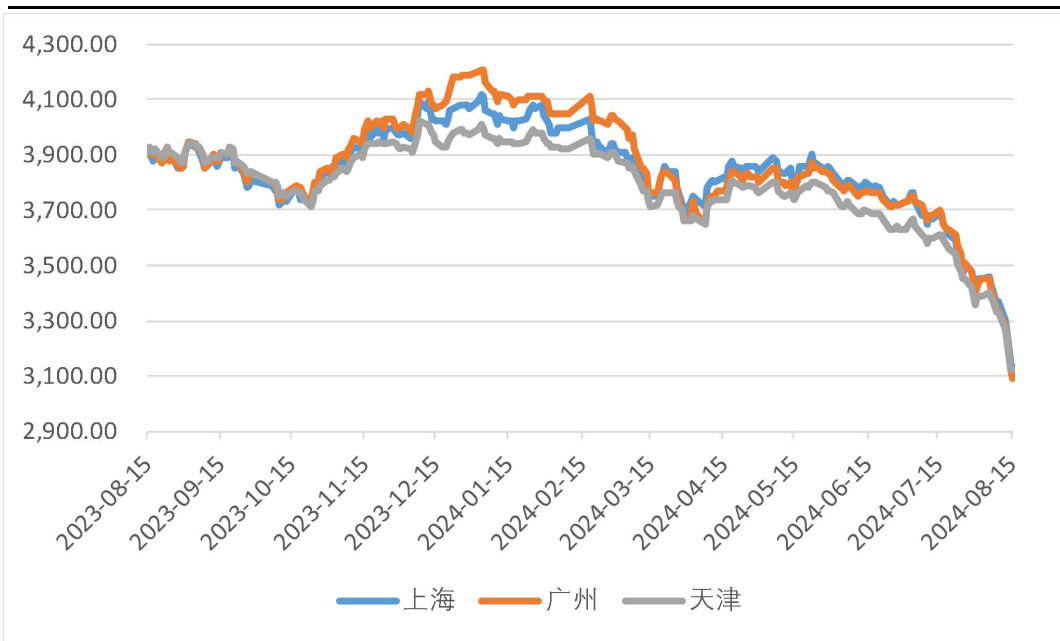
来源: wind 瑞达期货研究院

截至2024年8月16日，热卷期货仓单为211887吨，周环比增加40341吨。

截至2024年8月16日，热卷前20名机构净持仓为104730手，环比净多头持仓下降18352手。

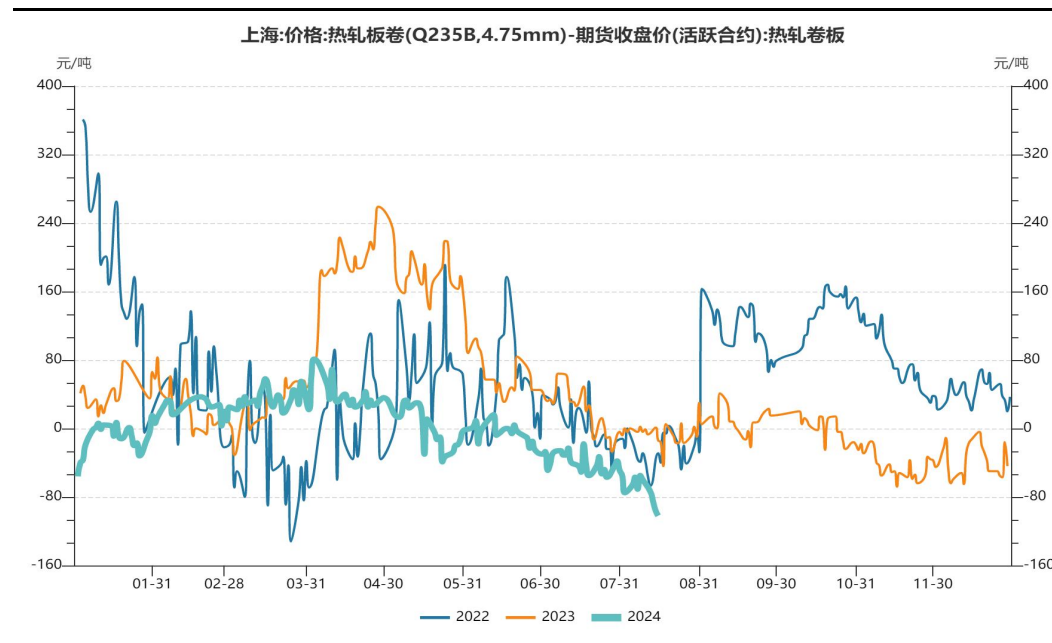
期现共振大幅下跌

图5、全国各地区热轧卷板现货价格



来源: wind 瑞达期货研究院

图6、主力合约基差-上海

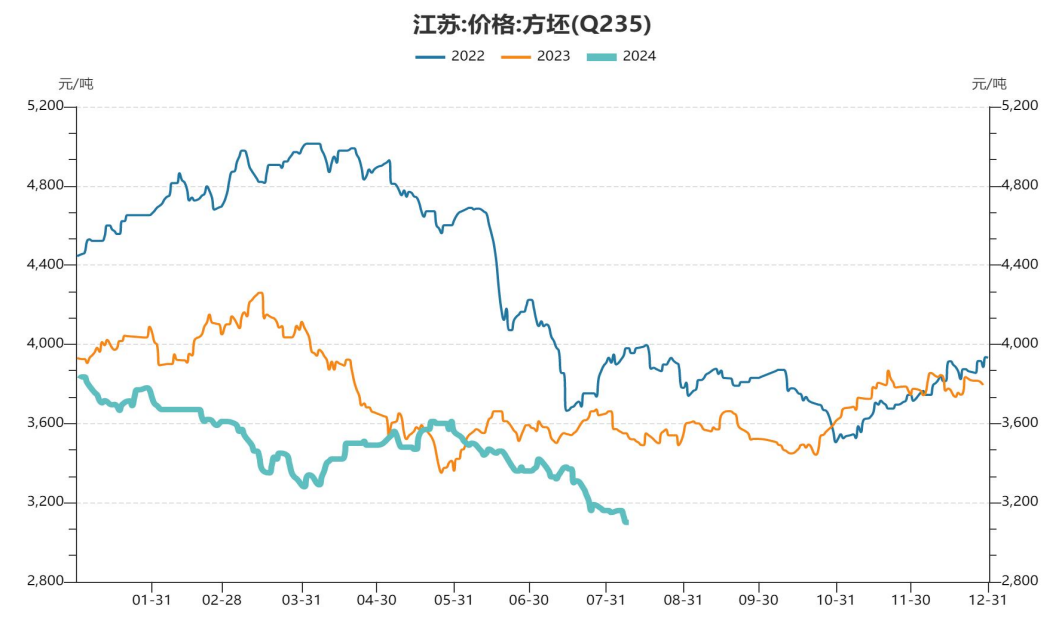


来源: wind 瑞达期货研究院

截至2024年8月16日, 上海热卷现货价格为3150, 周环比下跌220元/吨。
截至2024年8月16日, 上海热卷基差为-11, 周环比缩小59个点。

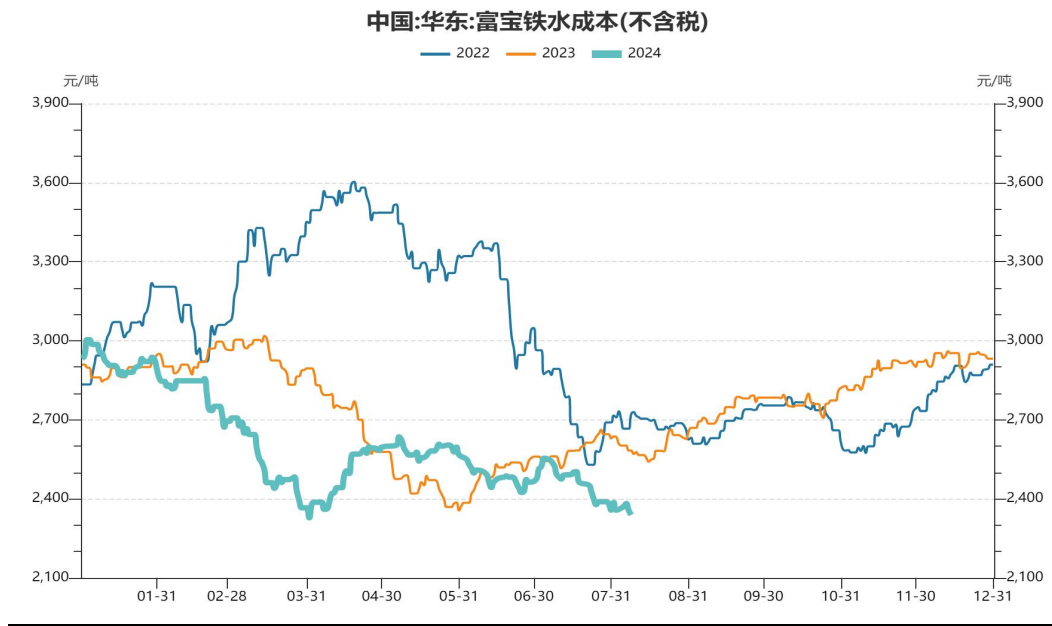
钢坯周环比下跌170元/吨

图7、钢坯现货价格



来源: wind 瑞达期货研究院

图8、华东铁水成本不含税



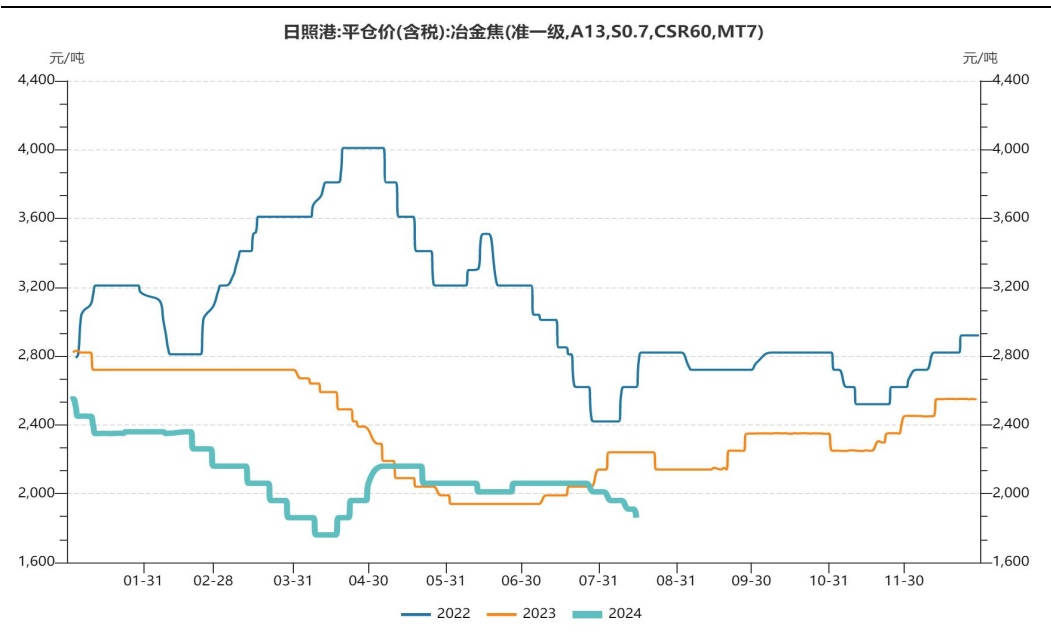
来源: wind 瑞达期货研究院

截至2024年8月16日, 钢坯现货报价2930, 周环比下跌170。(单位元/吨)

截至2024年8月15日, 华东铁水成本不含税为2245, 周环比下降94。(单位元/吨)

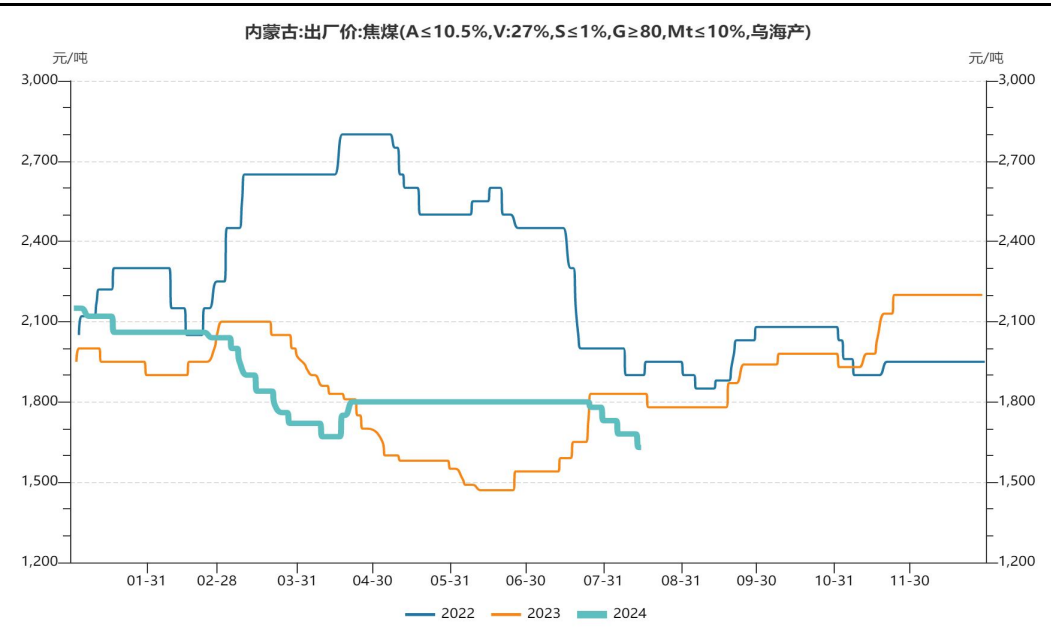
焦炭四轮提降，价格环比下跌100元/吨

图9、日照港焦炭价（准一级）



来源: wind 瑞达期货研究院

图10、内蒙焦煤出厂价

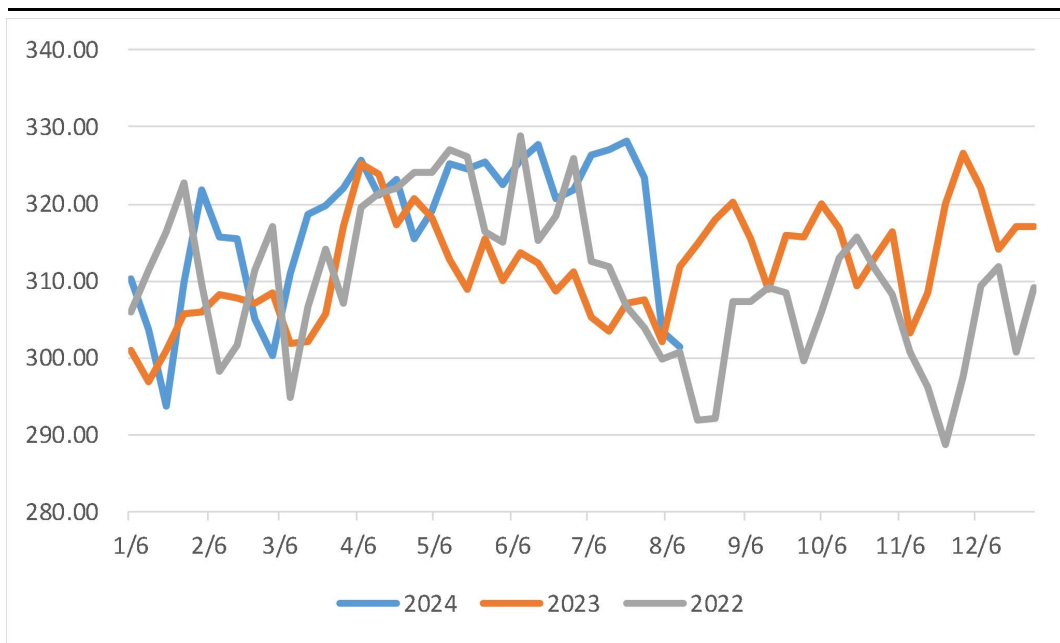


来源: wind 瑞达期货研究院

截至8月15日，日照港焦炭平仓价为1860元/吨，周环比下跌100元/吨；内蒙焦煤出厂价为1630元/吨，周环比下跌50元/吨。

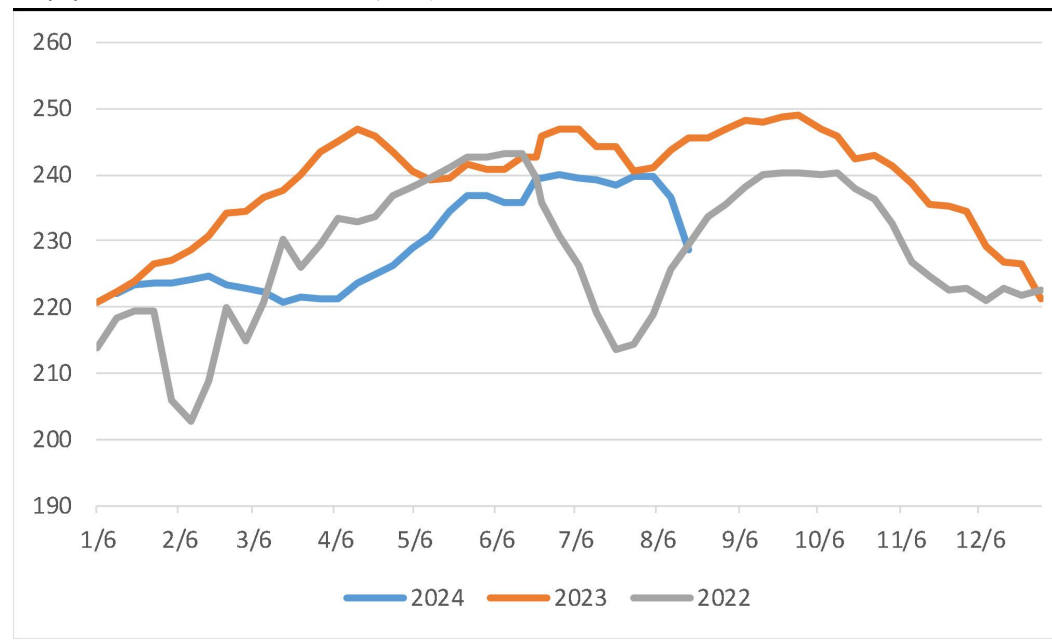
热卷产量回落幅度不及预期

图11、热卷产量



来源: wind 瑞达期货研究院

图12、247家钢厂日均铁水产量



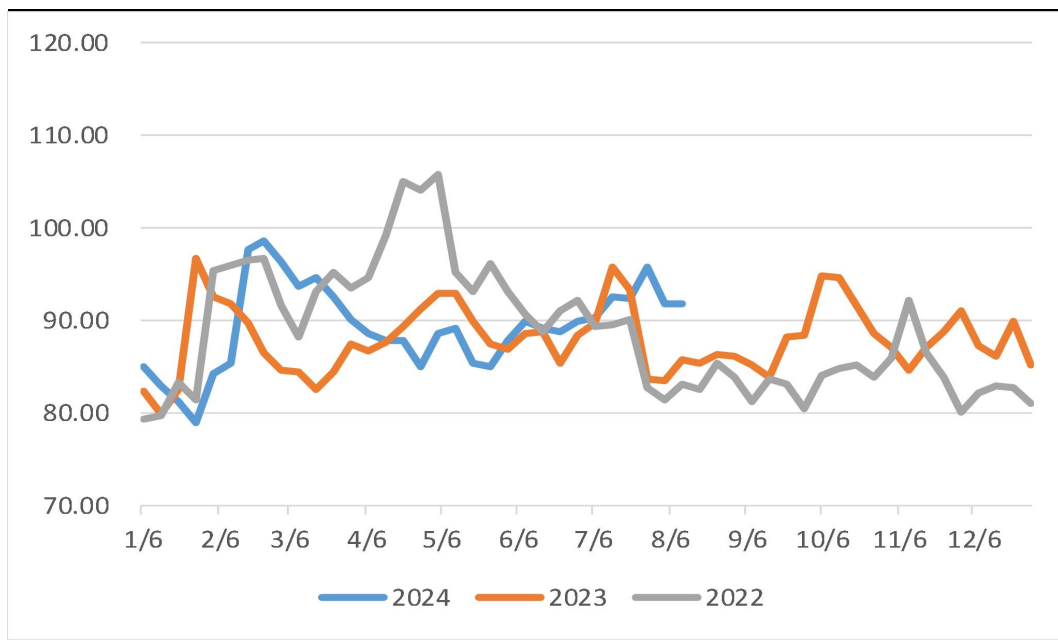
来源: wind 瑞达期货研究院

截至8月15日, 本周热卷实际产量301.37万吨, 较上周回落2.19万吨。

截至8月15日, Mysteel调研247家钢厂, 周度日均铁水产量228.77万吨, 环比减少2.93万吨, 同比降低16.86万吨; 钢厂盈利率4.76%, 环比降低0.43%, 年同比降54.11%。

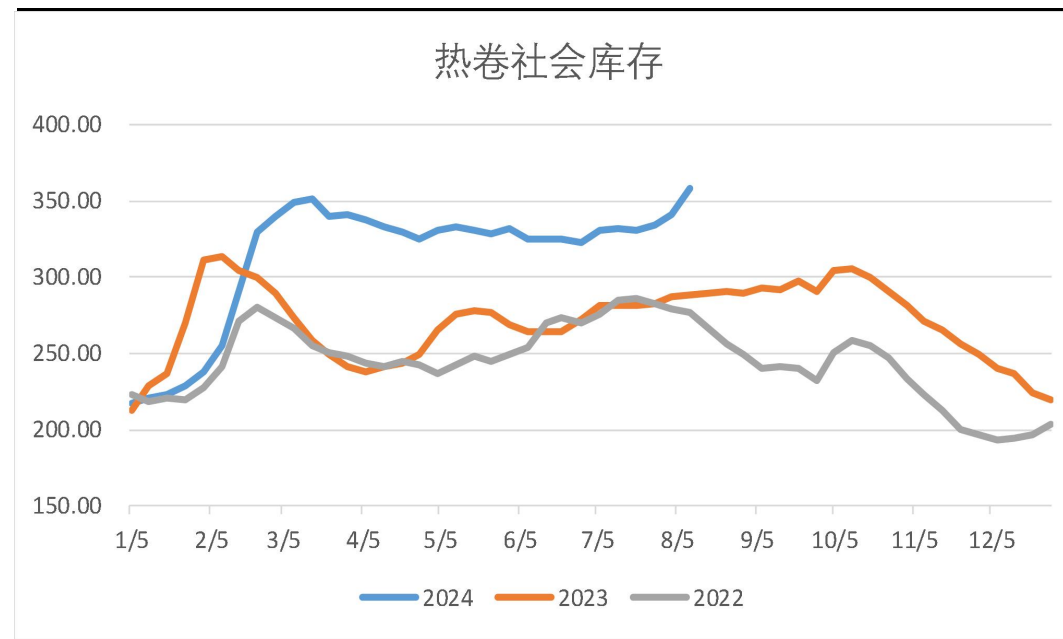
累库，现货大跌导致需求进一步回落

图13、样本钢厂热卷厂内库存



来源: wind 瑞达期货研究院

图14、热卷社会库存

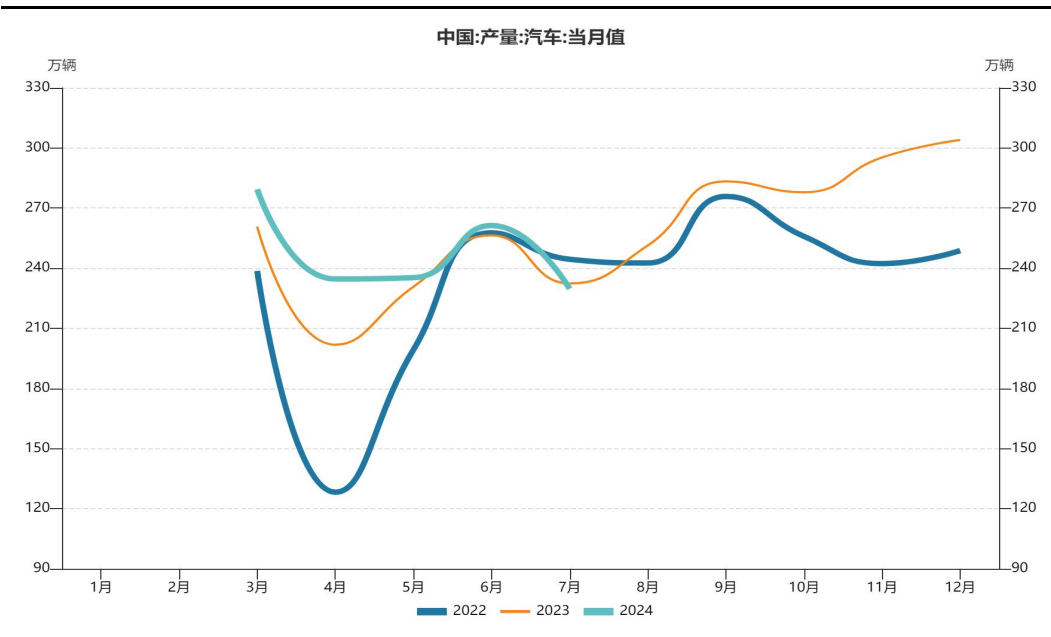


来源: wind 瑞达期货研究院

截至8月15日，样本钢厂热卷厂库91.88万吨，较上周增加3.4万吨；社库358.65万吨，较上周增加9.77万吨；总库450.53万吨，较上周增加13.17万吨。

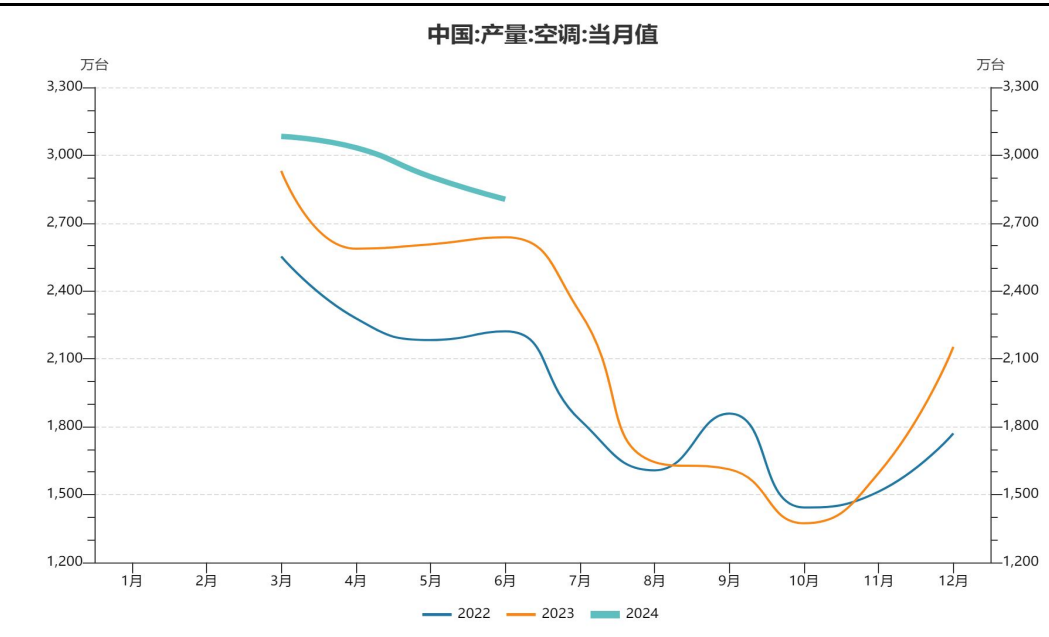
7月车市淡季，产销环比同比呈现下降

图15、产量:汽车:当月值



来源: wind 瑞达期货研究院

图16、产量:空调:当月值

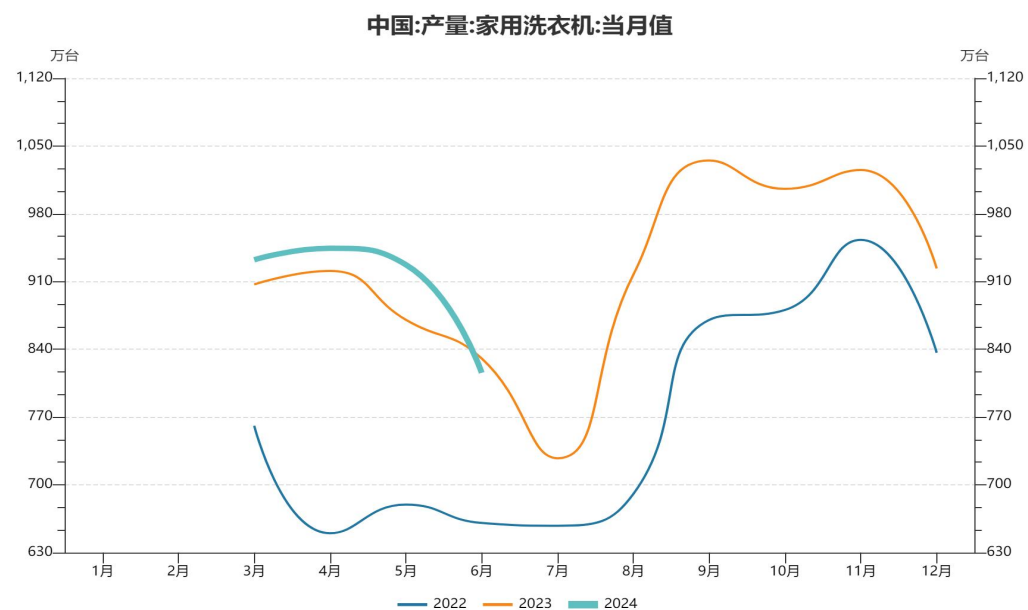


来源: wind 瑞达期货研究院

2024年7月，汽车产销分别完成228.6万辆和226.2万辆，环比分别下降8.8%和11.4%，同比分别下降4.8%和5.2%。车市进入传统淡季，部分厂家迎来高温休假，产销节奏有所放缓。
6月空调产量2805.3万台，同比增加5.7%。

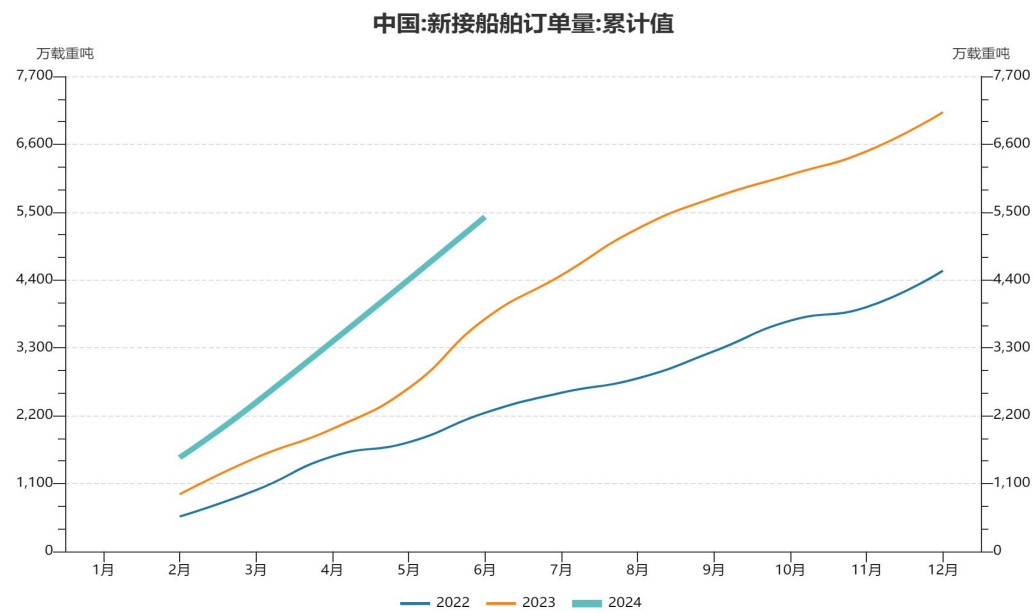
6月家用洗衣机产量同比-3.6%

图17、产量:家用洗衣机:当月值



来源: wind 瑞达期货研究院

图18、新接船舶订单量:累计值

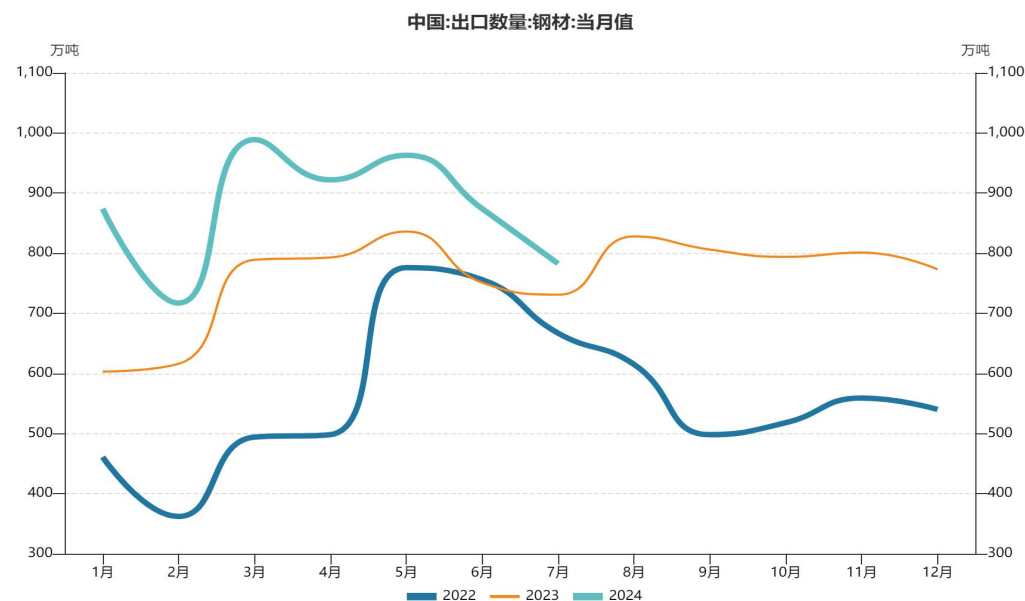


来源: wind 瑞达期货研究院

6月, 家用洗衣机产量815.67万台, , 家用电冰箱871.77万台, 前者同比-3.6%, 后者同比0.1%。
6月, 新接船舶订单量5422万载重吨, 累计值同比增加43.93%。

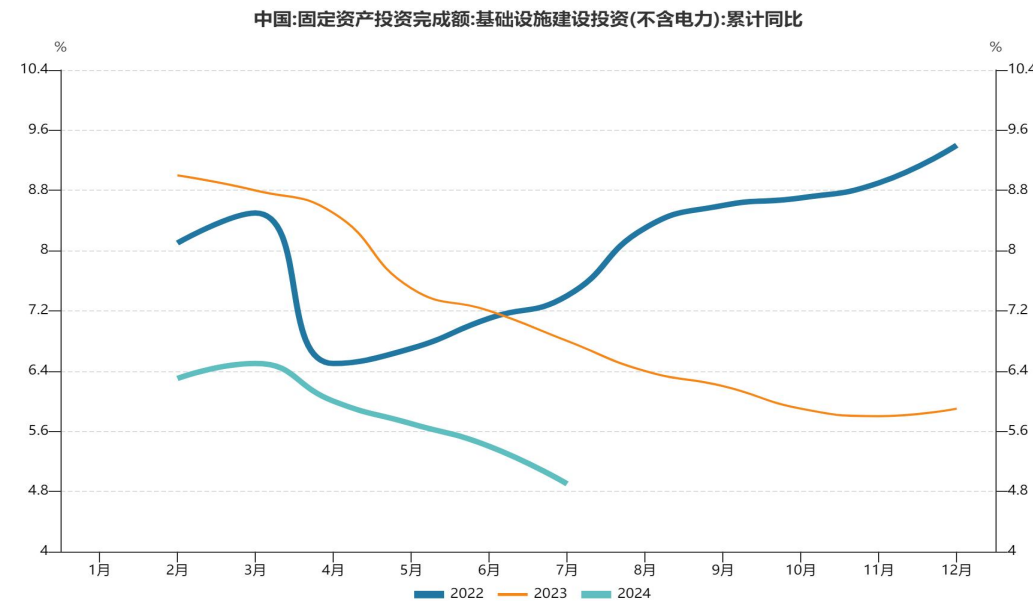
7月钢材出口环比下降10.5%

图19、出口数量:钢材:当月值



来源: wind 瑞达期货研究院

图20、基础设施建设投资(不含电力):累计同比



来源: wind 瑞达期货研究院

海关总署8月7日数据显示, 2024年7月中国出口钢材782.7万吨, 较上月减少91.8万吨, 环比下降10.5%; 1-7月累计出口钢材6122.7万吨, 同比增长21.8%。

2024年1-7月份, 基础设施投资(不含电力、热力、燃气及水生产和供应业)同比增长4.9%。其中, 水利管理业投资增长28.9%, 航空¹⁴运输业投资增长25.5%, 铁路运输业投资增长17.2%。制造业投资增长9.3%

免责声明

本报告中的信息均来源于公开可获得资料，瑞达期货股份有限公司力求准确可靠，但对这些信息的准确性及完整性不做任何保证，据此投资，责任自负。本报告不构成个人投资建议，客户应考虑本报告中的任何意见或建议是否符合其特定状况。本报告版权仅为我公司所有，未经书面许可，任何机构和个人不得以任何形式翻版、复制和发布。如引用、刊发，需注明出处为瑞达期货股份有限公司研究院，且不得对本报告进行有悖原意的引用、删节和修改。

瑞达期货研究院简介

瑞达期货股份有限公司创建于1993年，目前在全国设立40多家分支机构，覆盖全国主要经济地区，是国内大型全牌照期货公司之一，是目前国内拥有分支机构多、运行规范、管理先进的专业期货经营机构。2012年12月完成股份制改制工作，并于2019年9月5日成功在深圳证券交易所挂牌上市，成为深交所期货第一股、是第二家登陆A股的期货上市公司。

研究院拥有完善的报告体系，除针对客户的个性化需要提供的投资报告和套利、套保操作方案外，还有晨会纪要、品种日评、周报、月报等策略分析报告。研究院现有特色产品有短信通、套利通、市场资金追踪、持仓分析系统、投顾策略、交易诊断系统、数据管理系统以及金发服务体系专供策略产品等。在创新业务方面，积极参与创新业务的前期产品研究，为创新业务培养大量专业人员，成为公司的信息数据中心、产品策略中心和人才储备中心。

瑞达期货研究院将继往开来，向更深更广的投资领域推进，为客户的期货投资奉上贴心、专业、高效的优质服务。