

M
A
R
K
E
T

R
E
S
E
A
R
C
H

R
E
P
O
R
T

市场研报



瑞达期货
RUIDA FUTURES



金尝发



瑞达期货研究院

化工组 天然橡胶期货周报 2020年3月27日



关注瑞达研究院微信公众号

Follow us on WeChat

天然橡胶

一、核心要点

1、周度数据

观察角度	沪胶	上一周	本周	涨跌
期货	收盘 (元/吨)	10055	9700	-355
	持仓 (手)	113285	149492	+36207
	前 20 名净持仓	-12493	-36626	-24133
现货	18 年国营全乳胶 (元/吨)	9800	9550	-250
	基差 (元/吨)	-255	-150	+105

观察角度	20 号胶	上一周	本周	涨跌
期货	收盘（元/吨）	8230	7870	-360
	持仓（手）	18744	15841	-2903
	前 20 名净持仓	673	653	-20
现货	STR20（美元/吨）	1200	1130	-70

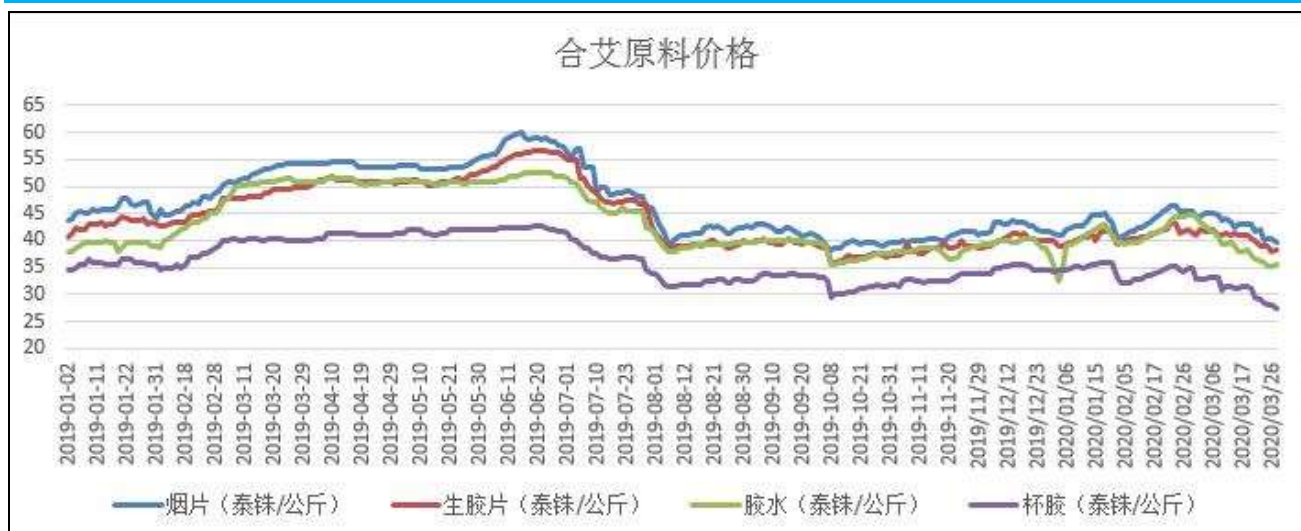
1、多空因素分析

利多因素	利空因素
主产区开割延迟	前期进口增加，库存居高不下
轮胎厂开工率持续走高	轮胎出口受到严重冲击，内销恢复缓慢
跌破生产成本	终端尚未明显恢复

周度观点策略总结：从目前基本面来看，低价原油使得合成胶价格跟随回落，对天然橡胶价格产生一定的拖累。加上海外疫情继续蔓延，将对我国轮胎出口欧美市场产生不利影响，且海外多家轮胎厂和汽车生产商停产，令全球天然橡胶需求承压。虽然近期国内轮胎厂开工率仍在回升，但外销出货受阻，内销市场竞争压力加大，后期开工幅度上升空间有限。由于需求恢复较慢，近期青岛地区橡胶库存持续攀升，后期去库存进程或较往年延长。后市关注海外疫情发展和国内复工进程，短期外围市场虽有所反弹，但考虑到自身供需面因素，预计沪胶期价短期仍将在一万下方震荡，20 号胶期价预计在 8000 下方震荡。

二、 周度市场数据

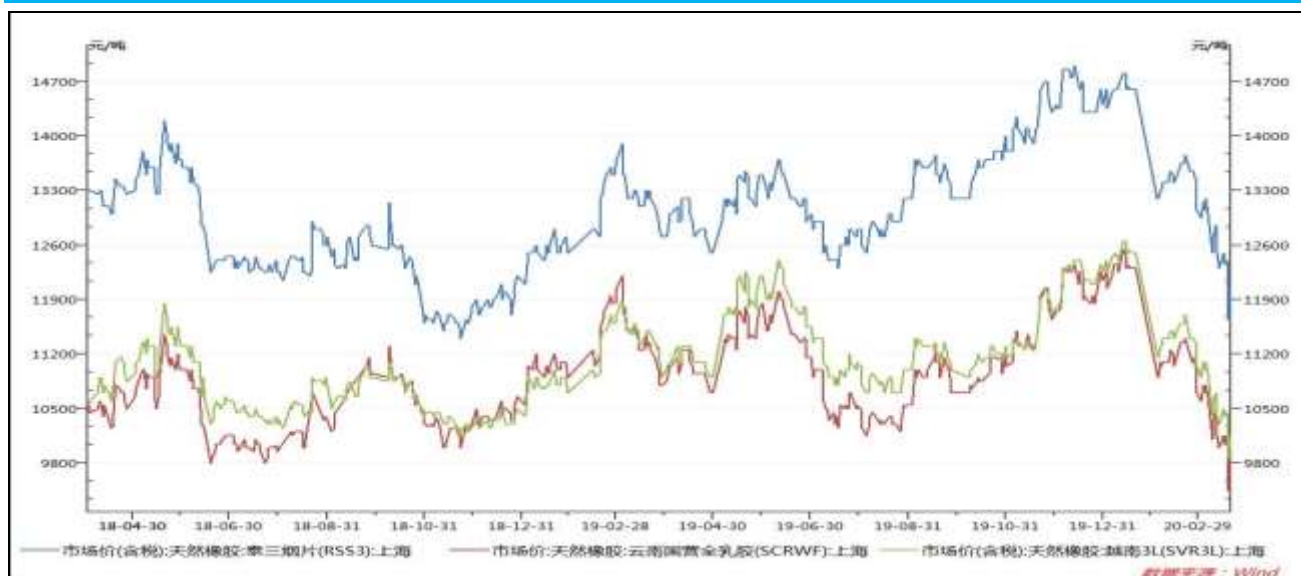
图1 国内天然橡胶市场价



数据来源: WIND 瑞达期货研究院

截至3月27日当周, 泰国合艾原料市场生胶片38.35 (-1.53) 泰铢/公斤; 泰三烟片39.59 (-2.14) 泰铢/公斤; 田间胶水35.5 (-1) 泰铢/公斤; 杯胶27.5 (-2) 泰铢/公斤。

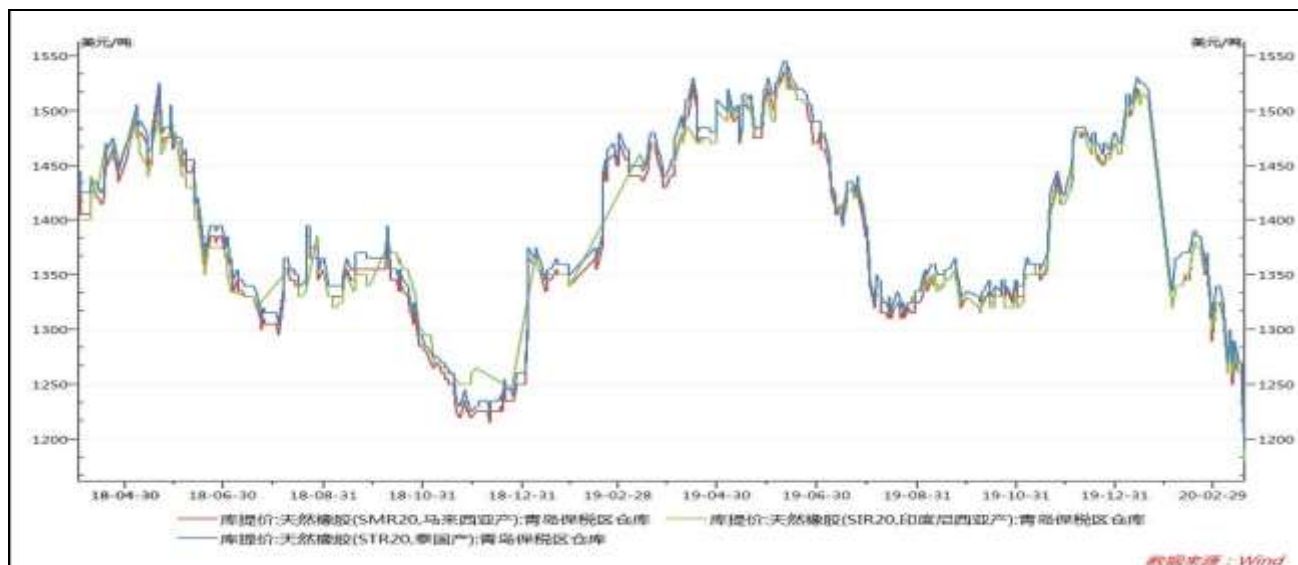
图2 国内天然橡胶市场价



数据来源: WIND 瑞达期货研究院

截至3月27日, 上海市场18年国营全乳胶报9550元/吨, 较上周-250元/吨。

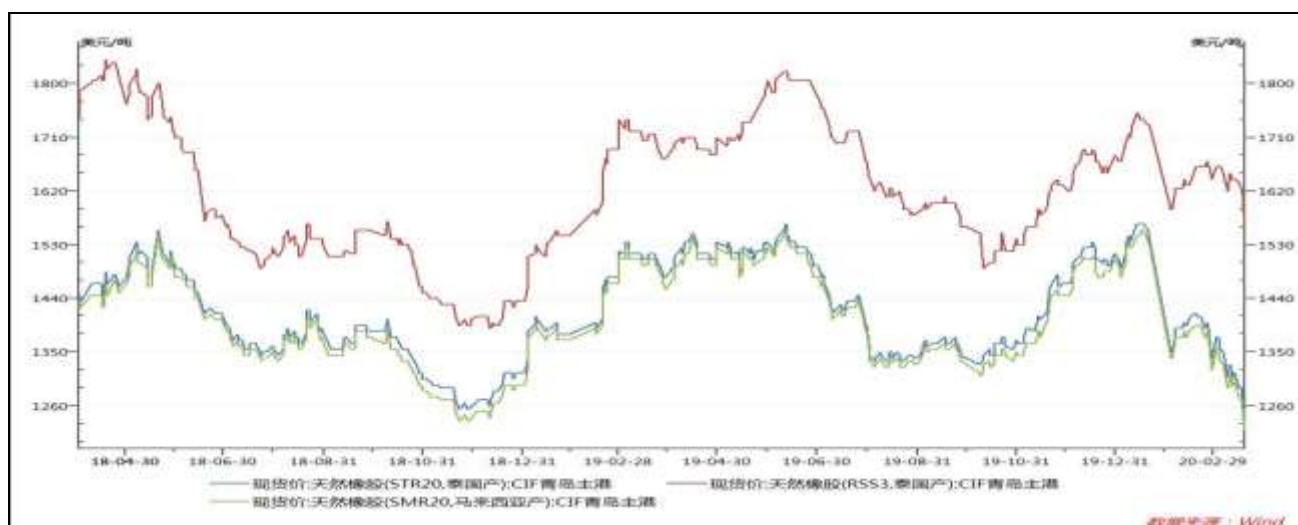
图3 进口天然橡胶库提价



数据来源：WIND 瑞达期货研究院

截至3月26日，青岛市场STR20库内现货报1120美元/吨，周度-60美元/吨。

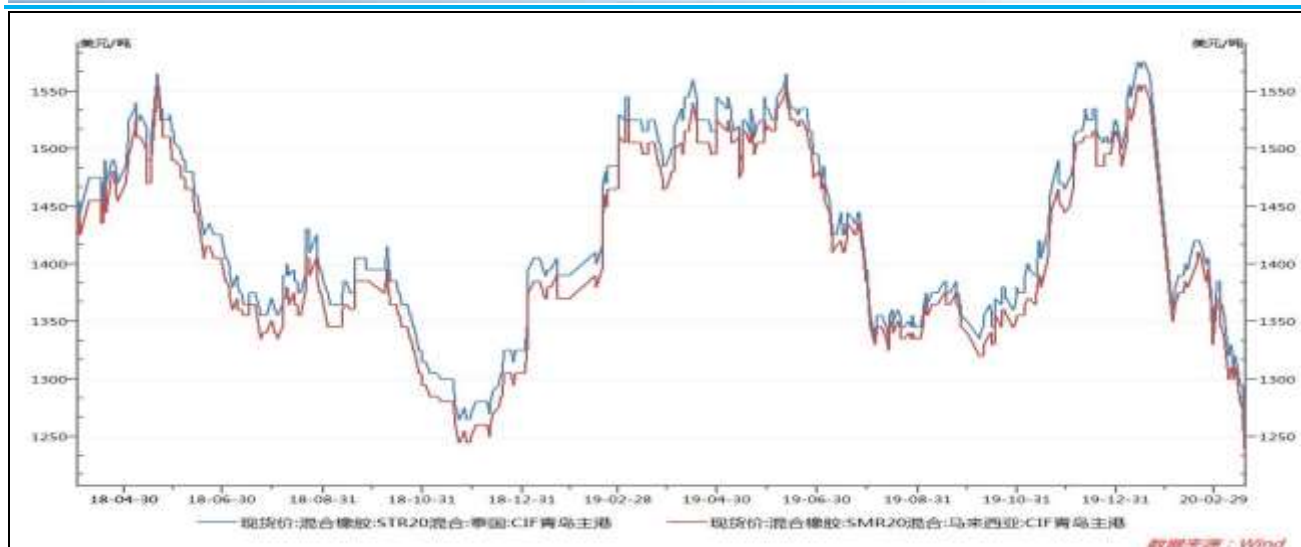
图4 外盘标胶现货价



数据来源：WIND 瑞达期货研究院

截至3月26日，青岛主港STR20 CIF报价1160美元/吨，周度-70美元/吨；青岛主港RSS3 CIF报价1550美元/吨，周度-5美元/吨。

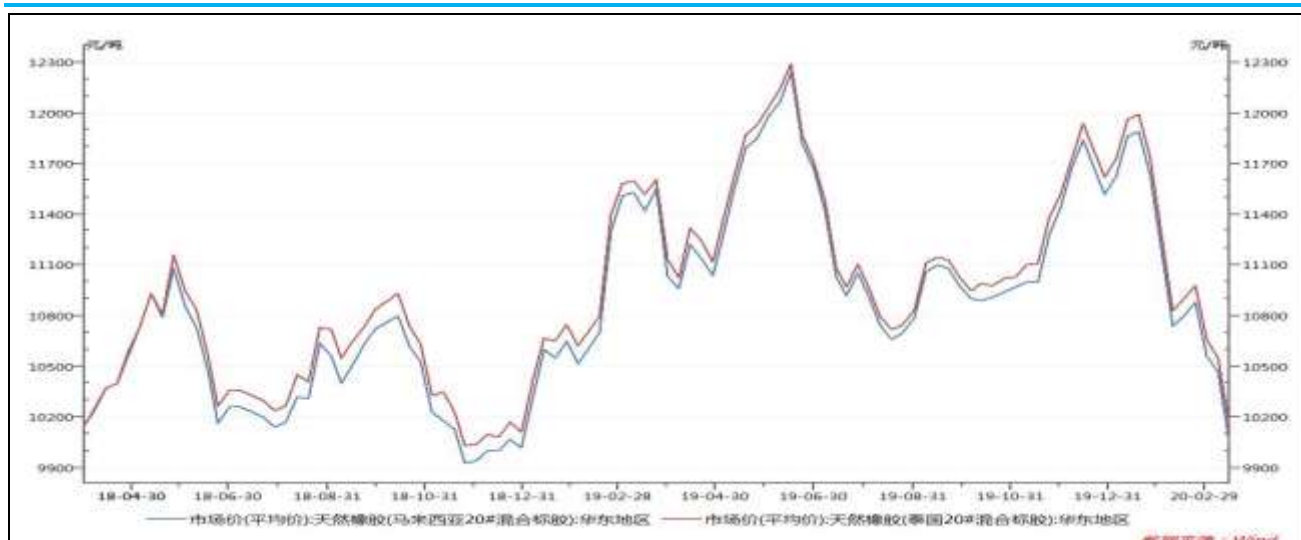
图5 混合胶美金价



数据来源：WIND 瑞达期货研究院

截至3月26日，CIF青岛主港STR20混合1170美元/吨，周度-75美元/吨；CIF青岛主港SMR20混合1160美元/吨，周度-65美元/吨。

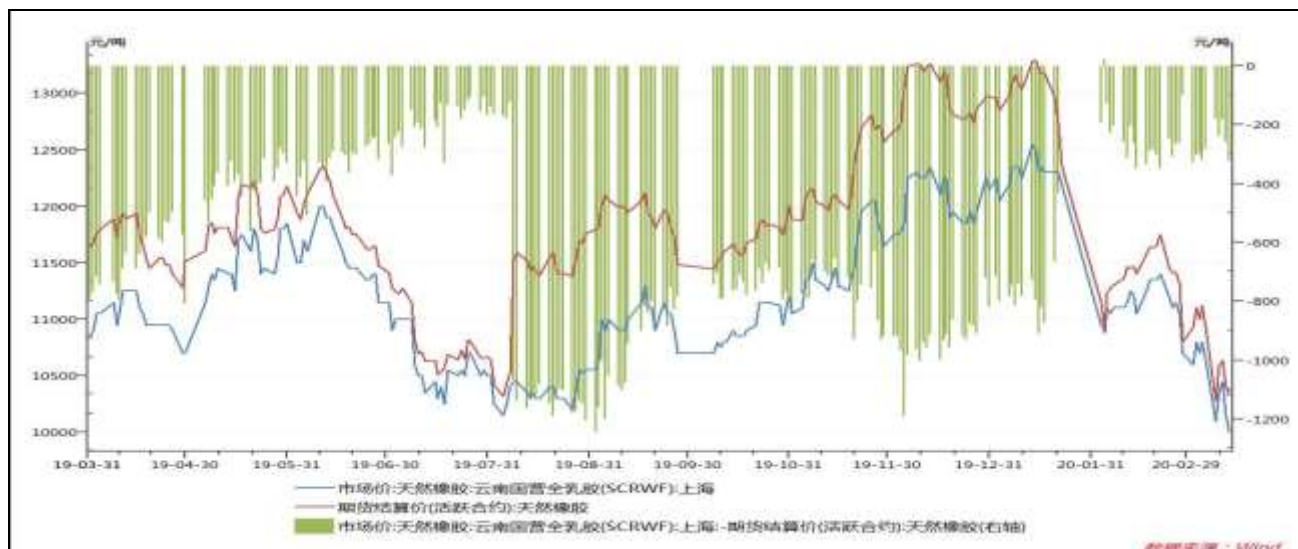
图6 人民币混合市场价



数据来源：WIND 瑞达期货研究院

截至3月22日，华东市场泰国20#混合标胶9760元/吨，周度-390元/吨；马来西亚20#混合标胶9660元/吨，周度-390元/吨。

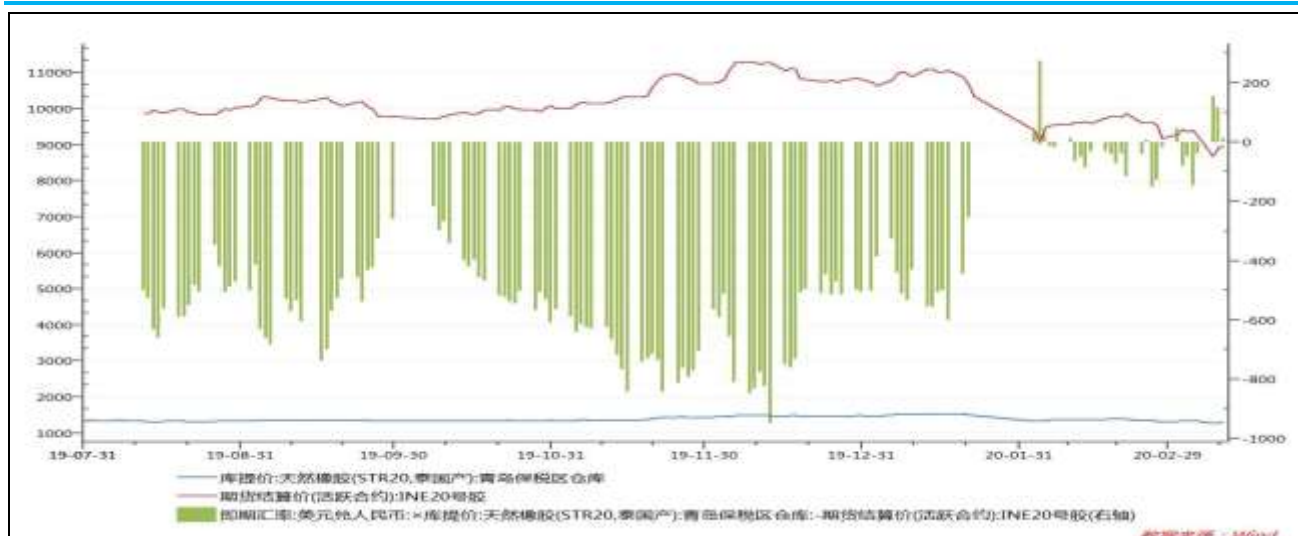
图7 沪胶基差



数据来源：WIND 瑞达期货研究院

截至3月27日，沪胶基差为-280元/吨，较上周-75元/吨。

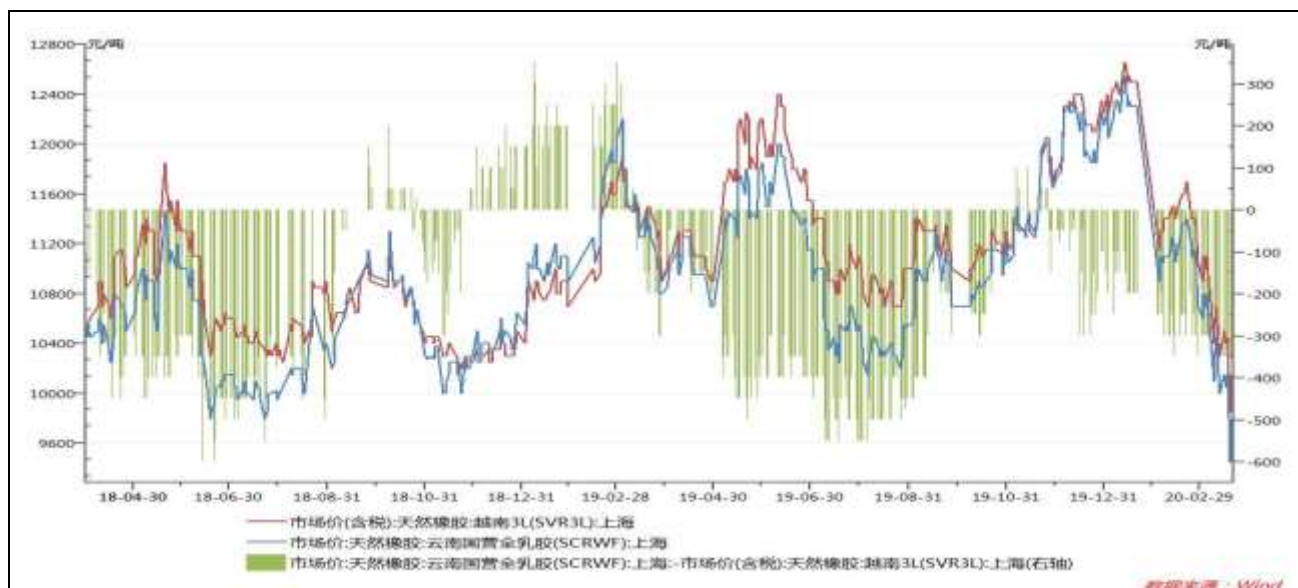
图8 20号胶基差



数据来源：WIND 瑞达期货研究院

截至3月26日，20号胶基差为-26.52元/吨，较上周-295元/吨。

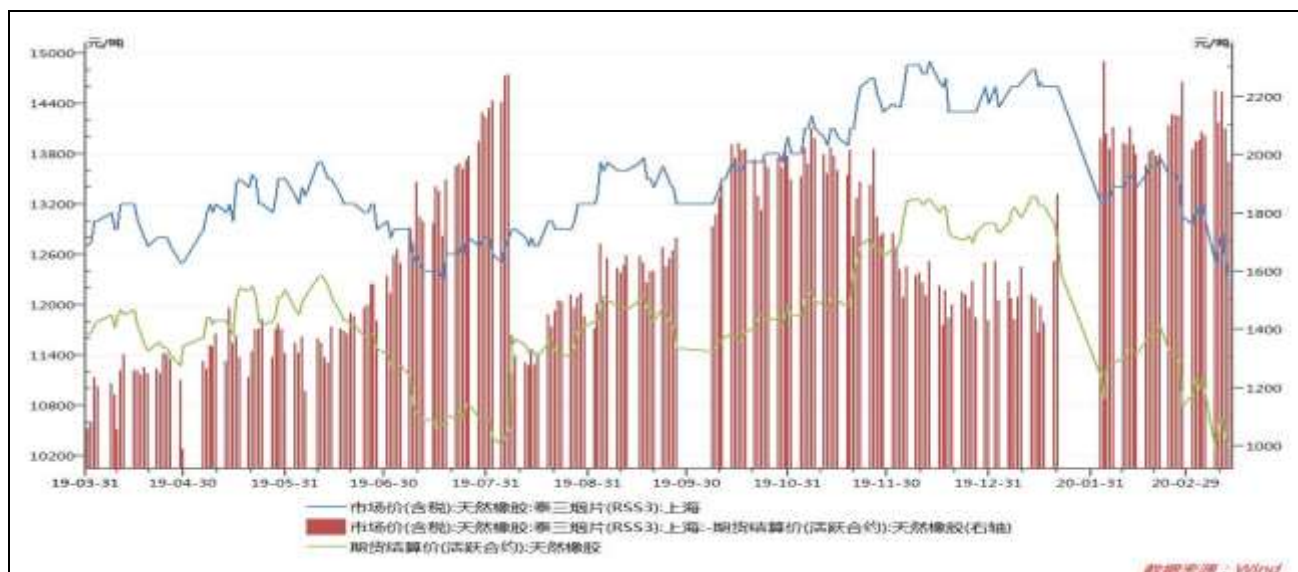
图9 全乳胶与越南3L价差



数据来源：WIND 瑞达期货研究院

截至3月27日，全乳胶与越南3L价差-350元/吨，较上周+0元/吨。

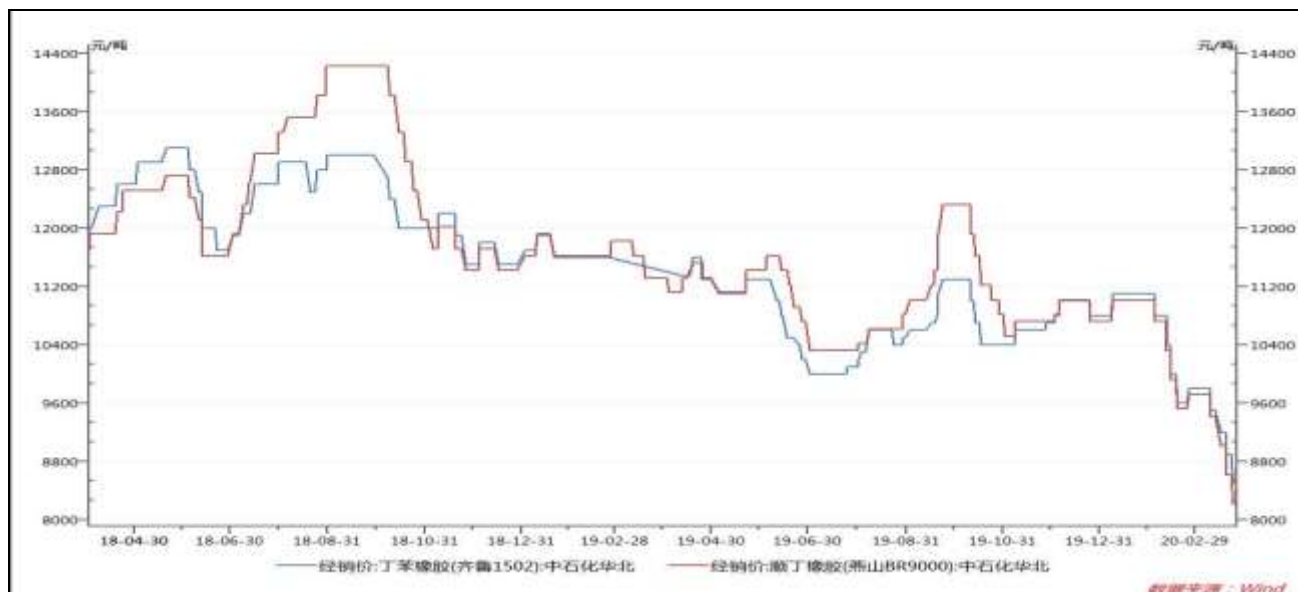
图10 泰国3号烟片与沪胶价差



数据来源：WIND 瑞达期货研究院

截至3月27日，泰国3号烟片与沪胶价差2020元/吨，较上周+25元/吨。

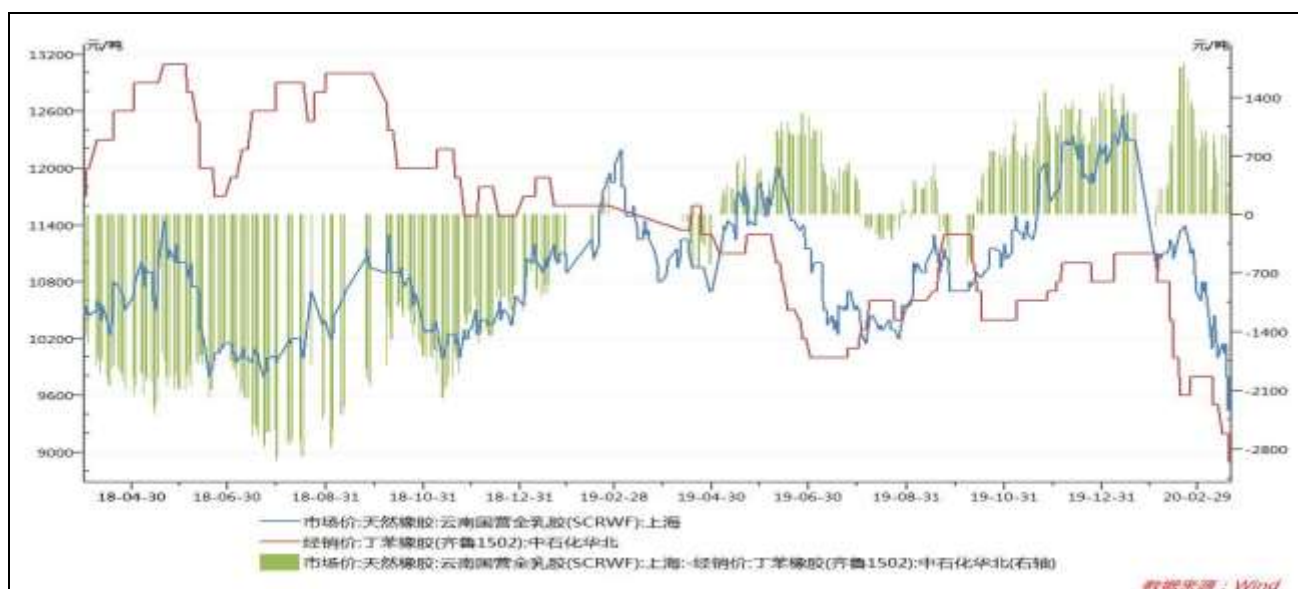
图11 合成胶现货价



数据来源：WIND 瑞达期货研究院

截至3月19日，华东市场丁苯橡胶8500元/吨，较上周-700元/吨；华北市场顺丁橡胶报8220元/吨，较上周-800元/吨。

图12 全乳胶与合成胶价差



数据来源：WIND 瑞达期货研究院

截至3月27日，全乳胶与合成胶价差在1100元/吨，较上周+200元/吨。

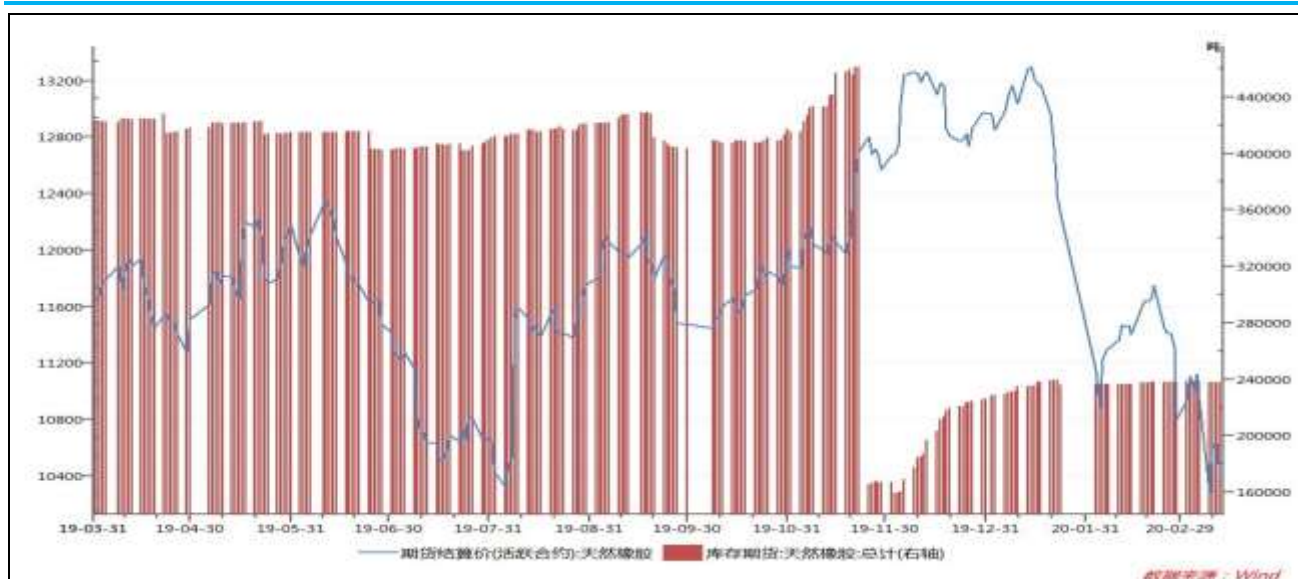
图13 丁二烯与合成胶价差



数据来源: WIND 瑞达期货研究院

截至3月26日, 合成胶与丁二烯价差在2800元/吨, 较上周+100元/吨。

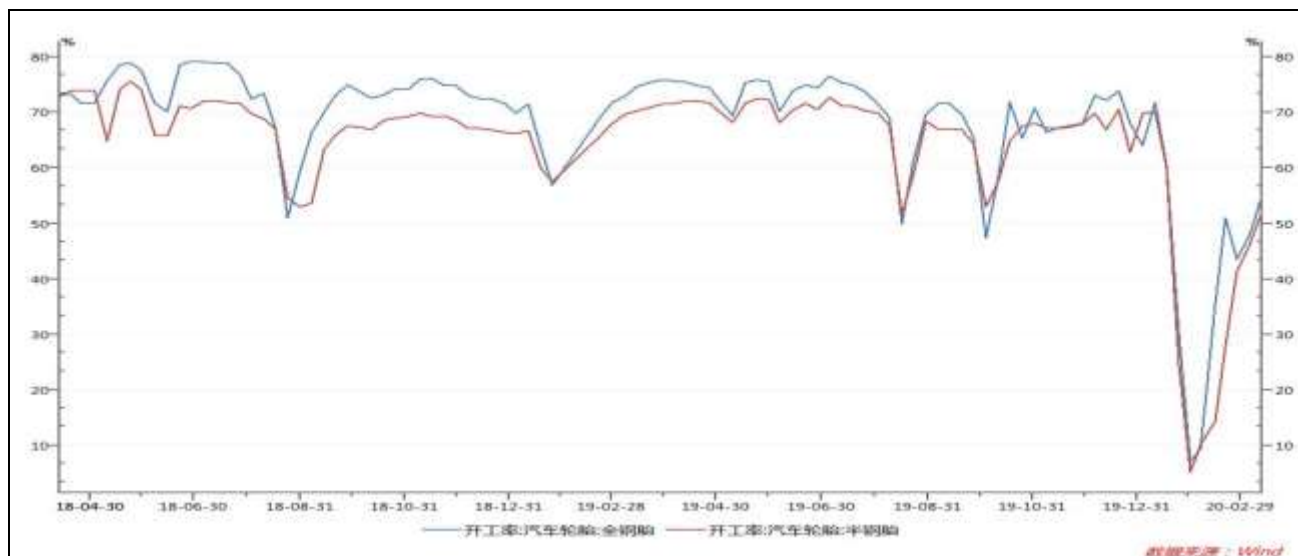
图14 沪胶期价与仓单走势对比



数据来源: WIND 瑞达期货研究院

截至3月27日, 沪胶仓单236670吨, 较上周-2890吨。

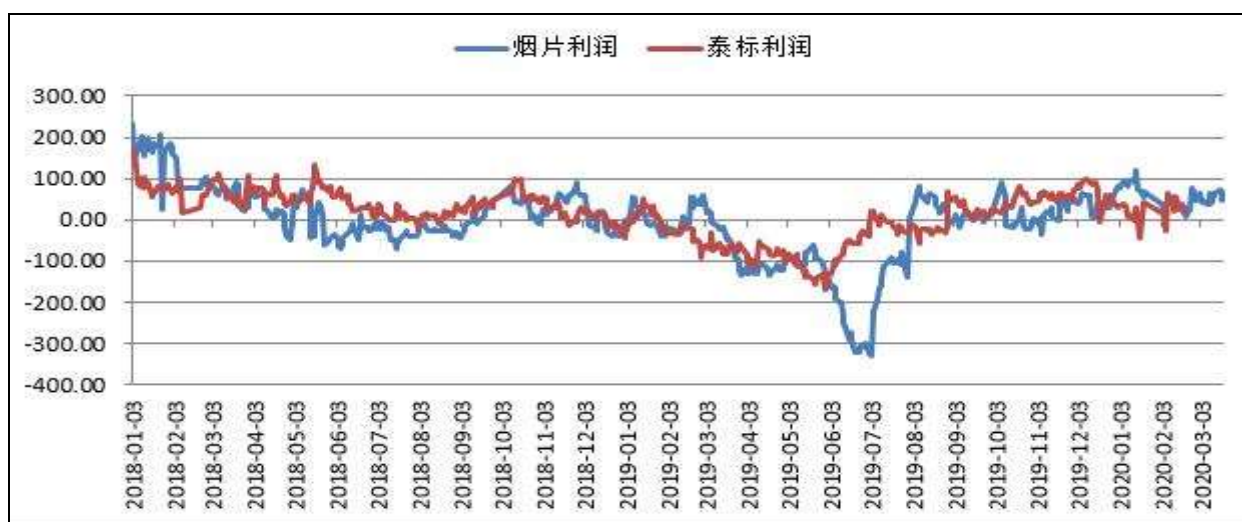
图15 轮胎厂开工率



数据来源：WIND 瑞达期货研究院

截至3月26日当周，全钢胎厂家开工率为64.29%，较上周+0.57%；半钢胎厂家开工率为62.74%，较上周+0.64%。

图16 标胶和烟片加工利润



数据来源：WIND 瑞达期货研究院

截至3月27日，烟片胶加工利润为49.6美元/吨，较上周+1.8；标胶加工利润为15.9美元/吨，较上周+1。

免责声明

本报告中的信息均来源于公开可获得资料，瑞达期货股份有限公司力求准确可靠，但对这些信息的准确性及完整性不做任何保证，据此投资，责任自负。本报告不构成个人投资建议，客户应考虑本报告中的

任何意见或建议是否符合其特定状况。本报告版权仅为我公司所有，未经书面许可，任何机构和个人不得以任何形式翻版、复制和发布。如引用、刊发，需注明出处为瑞达期货股份有限公司研究院，且不得对本报告进行有悖原意的引用、删节和修改。